

Résultats pertinents à la réponse humanitaire contre la propagation du COVID-19 : Région de Mopti, Mali

Contexte

Depuis la crise sécuritaire au Mali en 2012, la zone frontalière entre le Burkina Faso, le Mali et le Niger est caractérisée par un climat d'insécurité provoquant de nombreux mouvements de population. Ainsi, plus de 218 000 personnes déplacées internes (PDI) étaient recensées au Mali à fin février 2020 dont 86 313 dans la région de Mopti¹. L'enregistrement des premiers cas de la maladie coronavirus (COVID-19) dans plusieurs régions du Mali fin mars 2020 interroge sur les risques de propagation dans les zones affectées le plus durement par la crise humanitaire. Pour pallier au manque d'information sur ces zones, REACH a mis en place en novembre 2019 un suivi mensuel de la situation humanitaire dans les provinces situées dans la zone des 'Trois Frontières' entre le Niger, le Mali et le Burkina Faso. Dans le but de soutenir la planification de la réponse en prévention au virus COVID-19, REACH a entrepris une synthèse des données récoltées dans les localités de la région de Mopti au cours du mois de février 2020 qui peuvent être pertinentes à la réponse humanitaire.

Méthodologie

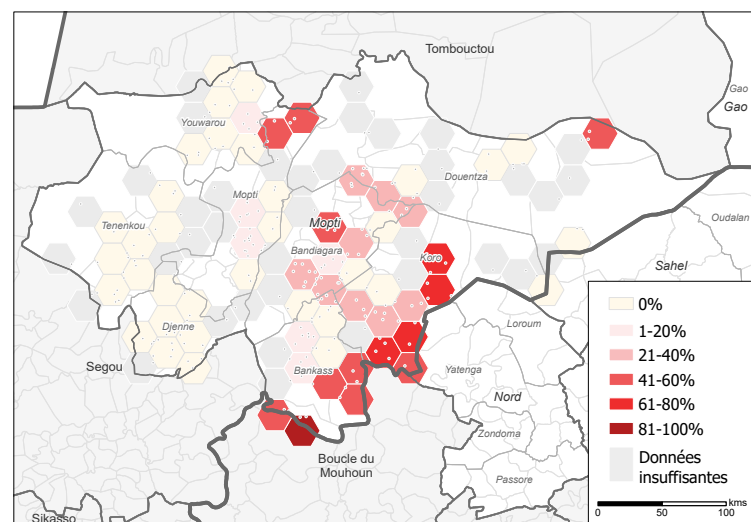
La méthodologie employée pour cette évaluation est la méthodologie dite "Zone de Connaissance". Cette méthodologie a pour objectif de collecter, d'analyser et de partager des informations actualisées concernant les besoins humanitaires dans l'ensemble de la région, y compris dans les zones difficilement accessibles. Les données ont été collectées au niveau des localités, à travers des entretiens avec 291 informateurs clés (IC), et agrégées au niveau du cercle ou de la région. Elles sont rapportées lorsqu'au moins 5% des localités du cercle ont été évaluées. Lorsque plusieurs IC ont été interrogés à propos d'une même localité, ces données ont été agrégées à l'échelle de la localité. Cette fiche présente les données récoltées du 10 au 28 février 2020. Les résultats sont indicatifs seulement.

Résultats clés

% de localités évaluées où les IC ont rapporté au cours du mois précédent:	Mopti							
	Bandiagara	Bankass	Djenne	Douentza	Koro	Mopti	Tenenkou	Youwarou
La présence de PDI	87%	92%	28%	32%	85%	40%	27%	10%
L'arrivée de nouvelles PDI	54%	39%	8%	15%	36%	3%	15%	6%
Pas d'accès à des services de santé fonctionnels à distance de marche ²	33%	29%	0%	9%	48%	9%	3%	3%
Un accès insuffisant à l'eau pour combler les besoins du ménage	51%	58%	4%	38%	55%	20%	33%	16%
Une majorité de PDI vivant dans des conditions de logement inadéquates	74%	83%	29%	82%	86%	93%	44%	67%
Une majorité de la population ne se lavant pas les mains de manière adéquate	87%	92%	92%	68%	88%	69%	82%	97%

Santé

% des localités évaluées où les IC ont rapporté que la majorité de la population n'avait pas accès à des services de santé fonctionnels à distance de marche au cours du mois précédent:

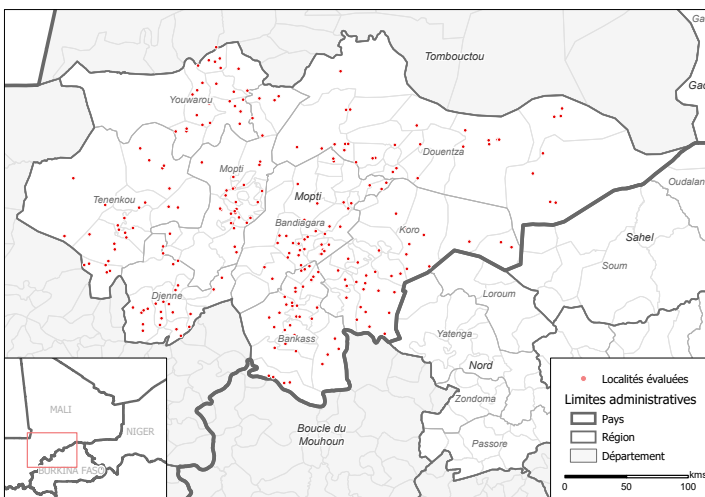


Dans **18%** des localités évaluées, les IC ont rapporté que la majorité de la population n'avait pas accès à des services de santé fonctionnels à distance de marche au cours du mois précédent, dont (top 3):



Couverture géographique

Localités évaluées par cercle dans la région de Mopti :



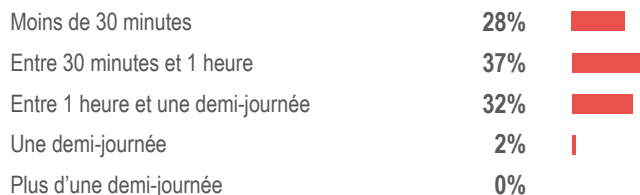
Proportion de localités évaluées par cercle de la région de Mopti :

Cercles	Bandiagara	Bankass	Djenne	Douentza	Koro	Mopti	Tenenkou	Youwarou	Total
# total de localités	592	441	300	346	482	384	355	233	3 133
# de localités évaluées	39	38	25	34	33	35	33	31	268
Couverture	6,6%	8,6%	8,3%	9,8%	6,8%	9,1%	9,3%	13,3%	8,6%

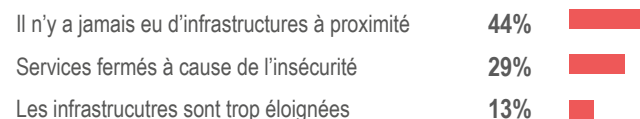
Dans **76%** des localités évaluées, les IC ont rapporté que la majorité de la population n'avait pas accès à un dispositif de prise en charge d'urgence lorsqu'une personne est dans une situation critique, dont (top 3):



% de localités évaluées par temps nécessaire estimé pour atteindre les services de santé les plus proches selon les IC³:



3 barrières principales à l'accès à des services de santé fonctionnels au cours du mois précédent selon les IC⁴:



Bien que des services de santé fonctionnels aient généralement été rapportés par les IC comme accessibles à distance de marche (dans 82% des localités évaluées), les dispositifs de prise en charge d'urgence le sont dans une moindre proportion (22%), ce qui peut poser problème pour la prise en charge de patients en détresse respiratoire sévère, une complication possible du COVID-19.

1. Commission Mouvement de Populations (CMP) du Cluster Protection Mali. [Rapport sur les mouvements de populations](#), Février 2020.

2. La distance entendue par "distance de marche" est laissée à la discrétion des informateurs clés.

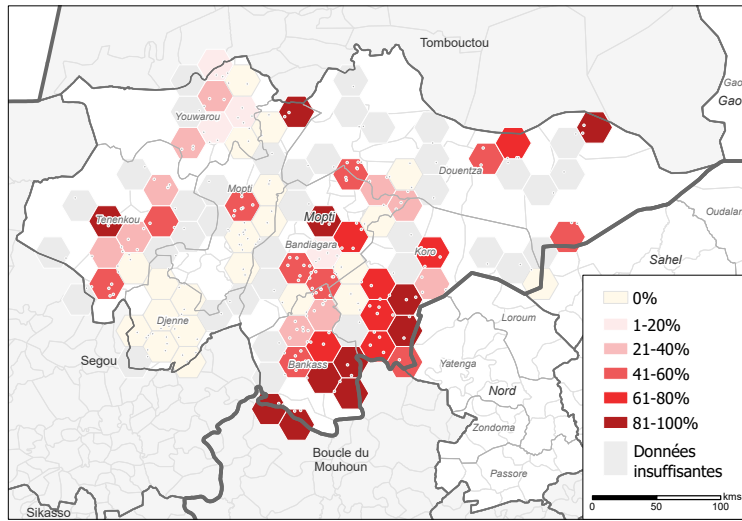
3. Proportion parmi les localités ayant rapporté la disponibilité de services fonctionnels à distance de marche.

4. Proportion parmi les localités ayant rapporté la non-disponibilité de services fonctionnels à distance de marche.

Résultats pertinents à la réponse humanitaire contre la propagation du COVID-19 : Région de Mopti, Mali

Eau, hygiène et assainissement

% de localités évaluées où la majorité de la population n'avait pas accès à suffisamment d'eau pour combler les besoins du ménage au cours du mois précédent selon les IC:



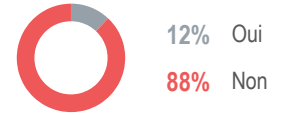
Dans **36%** des localités évaluées, les IC ont rapporté que la majorité de la population n'avait pas accès à suffisamment d'eau au cours du mois précédent, dont (top 3):

Bankass	Koro	Bandiagara
58%	55%	51%

% de localités évaluées par temps nécessaire estimé pour atteindre, attendre et revenir de la source d'eau avec de l'eau au cours du mois précédent selon les IC:

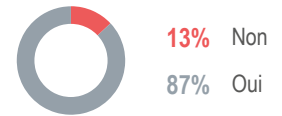
Moins de 30 minutes	79%
Entre 30 minutes et 1 heure	20%
Entre 1 heure et une demi-journée	1%
Une demi-journée	0%
Plus d'une demi-journée	0%

% de localités évaluées où les IC ont rapporté que la majorité de la population se lavait les mains avec du savon ou de la cendre au cours du mois précédent (dont top 3)⁵:



Youwarou	Bankass	Djenne
97%	92%	92%

% de localités évaluées où les IC ont rapporté que tout le monde a pu atteindre son point d'eau de préférence sans problème de sécurité au cours du mois précédent (dont top 3)⁵:

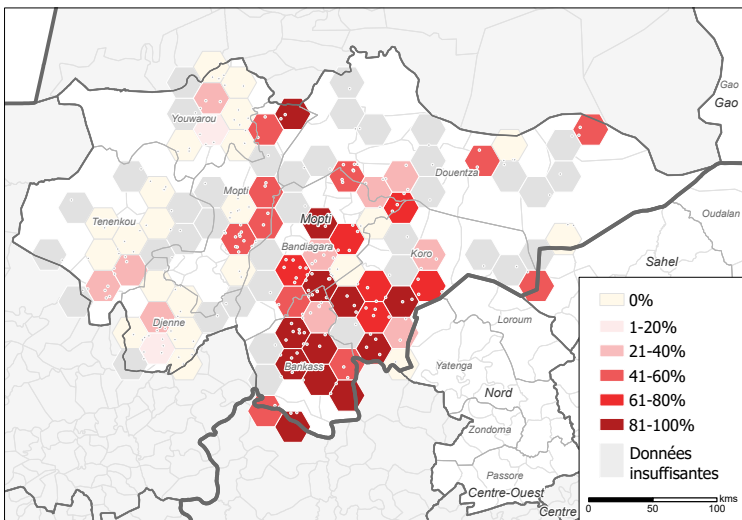


Koro	Bandiagara	Bankass
36%	31%	22%

Les pressions exercées sur les infrastructures en eau rendent l'accès à l'eau inadéquat dans la majorité des localités accueillant des PDI. Les IC ont rapporté que la majorité de la population n'avait pas accès à suffisamment d'eau pour combler les besoins des ménages dans 58% des localités évaluées de Bankass, 55% des localités évaluées de Koro et 51% des localités évaluées de Bandiagara (cercles proches de la frontière avec le Burkina Faso et où les proportions de localités accueillant des PDI étaient les plus élevées au cours du mois précédent selon les IC). En parallèle, les intempéries (inondations, crues) ont détruit de nombreuses infrastructures en eau et assainissement des localités submersibles proches du fleuve Niger durant l'hivernage. Ces difficultés d'accès à l'eau constituent donc une barrière au lavage des mains, dans une région où les IC de 88% des localités évaluées ont rapporté que la majorité de la population ne se lavait pas les mains avec du savon ou de la cendre au cours du mois qui a précédé la collecte de données.

Abris & articles ménagers essentiels (AME)

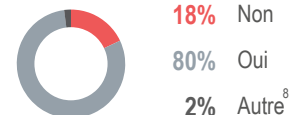
% des localités évaluées où les IC ont rapporté que la majorité des PDI vivait dans des conditions inadéquates⁶ au cours du mois précédent⁷:



Dans **77%** des localités évaluées où les IC ont rapporté la présence de PDI, les IC ont rapporté que la majorité des PDI vivait dans des conditions inadéquates⁶, dont (top 3):

Mopti	Koro	Bankass
93%	86%	83%

% de localités évaluées où les IC ont rapporté que la majorité de la population avait accès à du savon au cours du mois précédent (dont top 3)⁸:



Bandiagara	Bankass	Koro
41%	37%	33%

% de localités évaluées par 5 types d'abri les plus fréquents pour la majorité de la population, par groupe de population:

Type d'abris	Non déplacés	PDI
Maison en dur (banco ou planches)	95%	67%
Maison en paille	3%	12%
Tente traditionnelle	0%	7%
Concession	0%	4%
Bâtiment public	0%	2%

Dans 77% des localités évaluées de Mopti, les IC ont rapporté que la majorité des PDI vivaient dans des conditions de logement inadéquates. Principalement accueillies par leur famille et leurs proches, l'arrivée de PDI a considérablement augmenté le nombre d'habitants par maison. Par ailleurs, la présence de PDI exerce une pression sur la demande en articles non alimentaires, notamment dans les localités où le contexte sécuritaire rend l'approvisionnement des marchés difficile. Ainsi, la proportion de localités au sein desquelles la majorité de la population n'avait pas accès au savon était particulièrement élevée dans les cercles de Bandiagara, de Bankass et de Koro. Ces conditions (surpeuplement, manque de disponibilité des produits d'hygiène) sont peu propices à l'adoption des mesures préventives à la propagation du COVID-19 (auto-isolément, lavage des mains).

5. Dans le tableau montrant les résultats par cercle, la proportion reflétant l'option "non" est présentée.

6. La définition de ce que sont des "conditions adéquates de logement" a été laissée à la discrétion de l'IC afin que les réponses soient sensibles au contexte.

7. Le résultat ne reflète qu'une proportion des localités ayant rapporté la présence de PDI au cours du mois précédent.

8. La catégorie "autre" renvoie aux localités pour lesquelles les IC ont fourni des réponses contradictoires.