

Évaluation des besoins des ménages | Titao

Octobre 2024

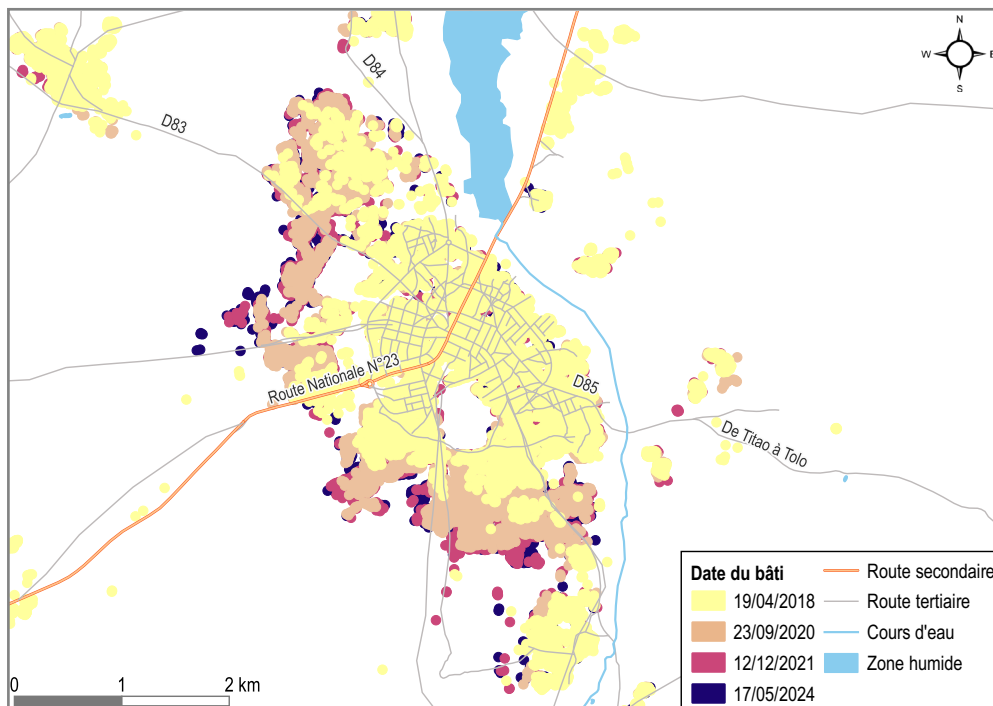
Région du Nord, Burkina Faso

Messages clés

- Les ménages étaient confrontés à une **insuffisance de revenus pour subvenir à leurs besoins**, du fait des **restrictions d'accès¹ qui ont modifié substantiellement les opportunités économiques disponibles**.
- Ces faibles revenus, associés à des **difficultés d'approvisionnement** et à **l'épuisement progressif des stratégies d'adaptation**, exposaient les populations à des **risques d'insécurité alimentaire**.
- L'eau potable du robinet n'étant disponible qu'un jour sur deux, **la majorité de la population utilisait des sources d'eau non améliorées pour boire et cuisiner**.

Contexte et justification

Dans plusieurs localités du Burkina Faso, des barrières physiques entravent depuis plusieurs mois la mobilité des populations, des marchandises et des services. Cette situation réduit la disponibilité des produits sur les marchés locaux et restreint l'accès à certains services sociaux de base, détériorant ainsi les conditions de vie des habitants. Les difficultés d'accès à ces zones limitent par ailleurs la circulation d'informations actualisées sur les besoins urgents, rendant l'acheminement de l'aide humanitaire encore plus complexe. Dans ce contexte, l'absence de données précises peut entraîner une sous-estimation des besoins et une hiérarchisation inadéquate des priorités des populations. Soutenu par BHA et en partenariat avec IRC et Acted, REACH se propose de répondre aux besoins d'informations actualisées des acteurs en réalisant une évaluation coordonnée sur les besoins multisectoriels des populations vivant dans la ville de Titao.



Carte | Étalement urbain de la ville de Titao entre 2018 et 2024

Méthodologie

Une enquête ménages a été conduite du 06 au 11 septembre 2024 auprès de 107 ménages non déplacés (résultats représentatifs au niveau du centre urbain 90% de niveau de confiance, 10% de marge d'erreur) et 93 ménages déplacés (résultats indicatifs, sélection selon les connaissances des acteurs). Il convient de noter que cette enquête a eu lieu quelques jours avant le ravitaillement de la ville.

Treize entretiens avec des informateurs-rices-clés ont été réalisés entre le 28 août et 12 septembre 2024 auprès d'acteurs administratifs communaux, provinciaux et d'organisations non gouvernementales.

Aperçu général des populations

Données démographiques et déplacements

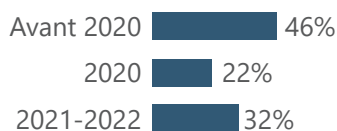
	PND ²	PDI ³
% de ménages dont la cheffe de ménage est une femme	24%	13%
Nombre moyen de personnes par ménage	8,7	9,2

98% des ménages déplacés étaient originaires de la région du Nord

10% des ménages s'étaient déplacés plus d'une fois

96% des ménages déplacés étaient issus du milieu rural⁴

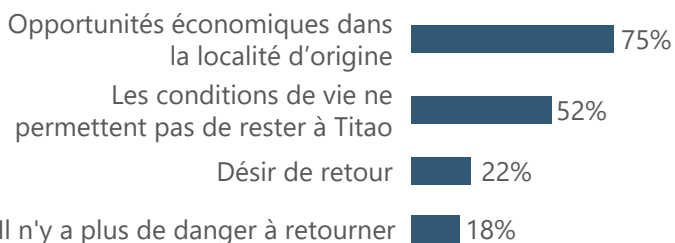
% de ménages PDI par année d'arrivée à Titao



Les principales raisons expliquant l'arrivée des ménages à Titao⁵ sont **d'ordre sécuritaire** (100%) et la **proximité avec la localité d'origine** du ménage (34%).

96% des ménages PDI envisageaient de retourner dans leur localité d'origine si la situation le permet

% de ménages PDI par raisons pour vouloir retourner⁵



Principaux défis des populations⁵

	PND	PDI
Manque de nourriture	100%	100%
Manque de revenus pour subvenir aux besoins	64%	71%
Accès insuffisant à l'eau potable	48%	38%
Manque de sécurité	30%	15%
Accès insuffisant à l'énergie	13%	29%

La ville n'ayant pas été ravitaillée depuis près de trois mois au moment de la collecte de données⁶, le principal défi pour tous les ménages était la sécurité alimentaire.

De façon plus générale, **les restrictions d'accès réduisent les sources de revenus habituelles des ménages** (en particulier les activités agropastorales) **et contribuent à l'augmentation du prix des produits de première nécessité.**

Réorientation contrainte des activités économiques

Principales sources de revenus des ménages déplacés avant et après les déplacements^{5,7}

Avant			Pendant la collecte	
Homme	Femme		Homme	Femme
100%	100%	Agriculture ou maraîchage et vente de produits agricoles	17%	40%
86%	75%	Élevage et vente de produits d'élevage et de bétail	5%	8%
0%	0%	Aucun ⁷	11%	13%
2%	14%	Commerce et petit commerce	8%	12%
1%	0%	Travail journalier non-agricole	43%	23%
0%	0%	Travail journalier agricole	23%	30%

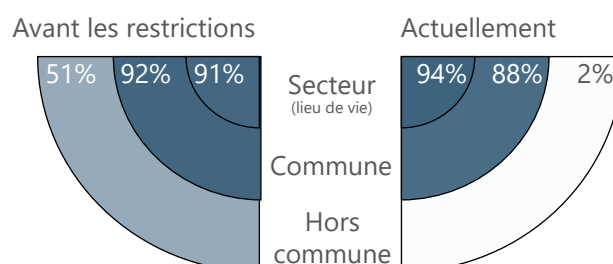
L'agriculture et l'élevage constituaient les principales sources de revenus des ménages PDI avant leur déplacement, la majorité d'entre eux étant issue d'un milieu rural (96%). Cependant, en raison des déplacements, **de nombreux ménages ont dû s'orienter vers des sources de revenus alternatives souvent moins stables**, comme les travaux journaliers.

Principales sources de revenus des ménages non déplacés avant et après les restrictions d'accès^{5,7}

Avant			Pendant la collecte	
Homme	Femme		Homme	Femme
98%	97%	Agriculture ou maraîchage et vente de produits agricoles	66%	72%
61%	49%	Élevage et vente de produits d'élevage et de bétail	20%	23%
0%	0%	Aucun	2%	8%
10%	30%	Commerce et petit commerce	10%	30%
7%	1%	Travail journalier non-agricole	38%	9%
2%	1%	Travail journalier agricole	4%	9%

A l'instar des ménages PDI, certains ménages PND rapportaient également des AGR différentes depuis la mise en place des restrictions d'accès, notamment car les mouvements vers l'extérieur de la localité sont limités.

% de ménages PND dont au moins un membre pratiquait une AGR, par localisation de l'AGR



Si tous les secteurs d'activité sont impactés par les restrictions, certains ont des conséquences plus critiques sur les besoins immédiats des populations.

Réduction des surfaces agricoles et de l'autoconsommation

L'agriculture est pratiquée par de nombreux ménages, à la fois comme AGR et comme moyen de subsistance. Toutefois, les restrictions d'accès, associées à un sentiment d'insécurité lors des cultures avaient réduit les **surfaces cultivées** pour un nombre considérable de ménages (PND 92%, PDI 99%). En conséquence, l'**achat en liquide** était de loin la première source de nourriture des ménages (PND 82%, PDI 96%), tandis que la **production propre** concernait **moins d'un ménage sur quatre** (PND 24%, PDI 5%).

Hausse du coût d'élevage et du prix du bétail

Tout comme pour l'agriculture, les difficultés d'accès ont également conduit à une **insuffisance des aires de pâturage accessibles** (PND 42%, PDI 43%). La majorité des ménages pratiquant l'élevage mentionnait que cette réduction avait affecté la disponibilité des aliments pour le bétail, entraînant une **hausse des prix du fourrage**, et par conséquent **du prix des animaux**.

Contraintes d'approvisionnement des marchés

Une grande partie des ménages engagés dans le commerce signalait **des difficultés d'approvisionnement** (PND 30/38, PDI 15/15). De fait, selon plusieurs IC, les marchés dépendent essentiellement des convois. En l'absence de ravitaillement depuis près de trois mois, la quasi-totalité des ménages rapportait une **réduction considérable de la disponibilité de certains articles**, notamment des produits céréaliers, mécaniquement associée à **une augmentation des prix**.

Ainsi, la quasi-totalité des ménages rapportait que les revenus générés par les AGR ne suffisent pas pour subvenir à leurs besoins essentiels.

% de ménages par raison principale pour laquelle les AGR ne permettent pas de subvenir aux besoins

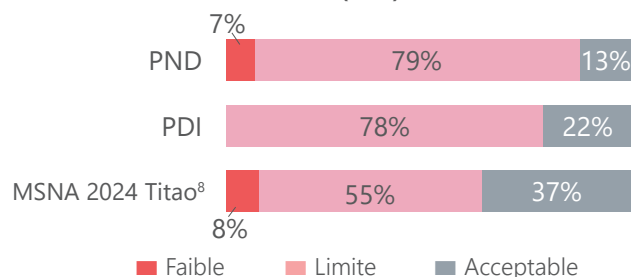
	PND	PDI
Manque de terres cultivables	55%	43%
Prix trop élevés ou manque d'argent	25%	44%
Approvisionnement difficile	10%	3%
Autre	9%	9%

Une des conséquences directes de l'insuffisance de revenus est la difficulté pour les ménages d'accéder à une alimentation suffisante.

Risque d'insécurité alimentaire

Situation alimentaire inquiétante

% de ménages selon la classification du score de consommation alimentaire (FCS)



On note une diminution substantielle du FCS moyen entre la MSNA⁸ (juin 2024) et la présente étude, aucun ravitaillement de la localité n'ayant eu lieu entre les deux évaluations.⁶

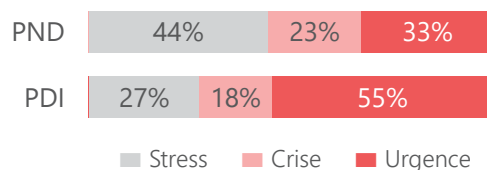
Par ailleurs, **plus de huit ménages sur dix se disaient préoccupés par la situation nutritionnelle de leurs enfants** en raison notamment du faible accès aux aliments nutritifs nécessaires sur le marché.

62% des ménages PND comme PDI étaient en **situation de faim modérée**

Épuisement progressif des stratégies d'adaptation

Par ailleurs, l'**indice de stratégie d'adaptation réduite (rCSI)** révèle que **la grande majorité des ménages se trouvait dans une situation de crise ou d'urgence** (PND 85%, PDI 83%), la réduction de la quantité, de la qualité et du nombre de repas constituant les principales stratégies d'adaptation de la consommation alimentaire des ménages.

% de ménages selon l'indice des stratégies d'adaptation aux moyens de subsistance (LCSI)



Face à l'insuffisance de nourriture et aux revenus limités, **de nombreux ménages ont recours ou ont épuisé des stratégies de crise et d'urgence (LCSI)**, réduisant leur capacité à absorber de nouveaux chocs dans le futur.

% de ménages par stratégies d'adaptation aux moyens de subsistance de crise/d'urgence utilisées ou épuisées⁵

	PND	PDI
Crise Réduire les dépenses non-alimentaires	25%	41%
Urgence Vendre les derniers animaux femelles	29%	32%
Urgence Mendier	11%	37%
Crise Consommer des semences	21%	18%

Difficultés d'accès aux infrastructures et services communautaires de base

Utilisation majoritaire de sources d'eau non améliorées

L'accès à l'eau constituait une difficulté majeure dans la ville. La **majorité des ménages** (PND 68%, PDI 69%) utilisait des sources d'eau non améliorées, notamment les **puits traditionnels non protégés** pour des raisons d'accès limité aux sources d'eau potable. En effet, un IC rapporte que l'eau potable du robinet n'était disponible dans les ménages qu'un jour sur deux, l'ONEA⁹ ayant mis en place un système de rationnement afin de limiter les risques de pénuries.

81% des ménages PND comme PDI déclaraient **ne pas avoir accès à suffisamment d'eau potable**

% de ménages par principales difficultés rencontrées pour accéder à de l'eau potable⁵

	PND	PDI
Temps d'attente au point d'eau trop élevé	81%	88%
Mauvaise qualité de l'eau	66%	54%
Point d'eau trop éloigné	30%	43%
Débit d'eau insuffisant	32%	26%

De fait, 29% des ménages non déplacés et 63% des ménages déplacés rapportaient mettre plus d'une heure pour aller, collecter et revenir d'un point d'eau.

Saturation dans les classes du primaire

Au sein de certains ménages, au moins un enfant en âge d'aller à l'école ne fréquentait pas régulièrement un établissement scolaire. C'était le cas dans **12% des ménages PND et 20% des ménages PDI pour les filles (16% et 18% pour les garçons)**.

"L'accès à l'éducation demeure un enjeu fondamental avec des établissements délocalisés à Ouahigouya. **Deux tiers des élèves en éducation primaire dans la ville de Titao sont des déplacés internes**" selon un IC.

81% des ménages PND et 88% des ménages PDI rapportaient que la principale difficulté d'accès à l'éducation était le **sur-effectif dans les salles de classe**.

Ce sur-effectif a également été identifié comme principale difficulté lors d'un entretien avec un IC. Il a exprimé ses inquiétudes quant à la capacité du secteur à répondre à la demande croissante prévue pour la prochaine année scolaire.

Du côté du personnel enseignant, des retards de paiement des enseignants communautaires ont été rapportés par l'IC.

Électricité disponible par intermittence

La principale source d'énergie électrique des ménages était la lanterne solaire (PND 90% | PDI 80%).

Le **coût élevé de l'électricité et des investissements d'installation** constituaient les deux principaux obstacles des ménages pour accéder à l'électricité.

Un IC a rapporté que l'énergie électrique publique, issue de groupes électrogènes au fonctionnement limité par l'approvisionnement en carburant, n'était disponible qu'entre **10h et 15h par jour dans les ménages et les bâtiments de service**, et entre **10h et 19h au centre médical avec antenne (CMA)**.

Dangerosité accrue de la collecte du bois

Les deux types de combustible les plus utilisés par la ménages étaient le **bois** et le **charbon de bois**. Le principal moyen d'acquisition était la collecte individuelle (PND 89%, PDI 95%) exposant les personnes, en particulier les femmes, à plusieurs obstacles.

% de ménages par principaux obstacles autour de l'accès à l'énergie pour la cuisson et le chauffage⁵

	PND	PDI
Les points de collecte sont trop éloignés	90%	100%
La récupération du combustible est une activité dangereuse	70%	75%
Le combustible est trop cher	68%	66%

Selon un IC, les **activités de collecte** exposent la population à des **risques de protection** comme les agressions physiques ou sexuelles, les enlèvements et aux engins explosifs improvisés (EEI).

Redevabilité

Tous les ménages enquêtés déclaraient avoir reçu de l'aide au moins une fois au cours des six mois précédant la collecte, apportée principalement par le gouvernement et des ONG nationales et internationales. Les **assistances en santé et en éducation** étaient les premières rapportées (plus de 80% des ménages).

Un IC rapportait que les populations bénéficient d'une gratuité de soin offerte par des organisations non gouvernementales. Cependant le **temps d'attente** constituait la principale difficulté d'accès aux services de soins (PND 77%, PDI 85%).

Méthodologie

La présente évaluation a été réalisée en utilisant une méthodologie mixte, les enquêtes ménages ayant été réalisées avec une méthode quantitative. Celles-ci ont été menées du 6 au 11 septembre auprès de 200 ménages dont 107 ménages non déplacés et 93 ménages déplacés au niveau de la ville de Titao. À travers des entretiens structurés, les informations ont été collectées auprès de femmes et d'hommes représentant les ménages et possédant des connaissances approfondies sur la situation de leur ménage. Les ménages non déplacés ont été sélectionnés par tirage aléatoire afin d'obtenir des données représentatives au niveau du centre urbain. Un niveau de confiance de 90% et une marge d'erreur de 10% ont été appliqués pour le calcul de l'échantillon. Pour les ménages déplacés, la répartition des enquêtes a été déterminée à partir des connaissances locales d'informateurs-rices clés. Les ménages déplacés ont pu être identifiés à partir d'un échantillonnage non-probabiliste (sélectionné/boule de neige). Les informations recueillies auprès des ménages déplacés sont ainsi indicatives au niveau du centre urbain.

Des informateurs-rices-clés issus-es d'institutions locales et d'organisations de la société civile ont été choisis selon leurs connaissances spécifiques des zones et thématiques de l'évaluation. Ces IC ont été consultés sous la forme d'entretiens qualitatifs en présentiel. Les informations complétant les enquêtes ménages sont présentées dans cette fiche d'information. Au total, 13 entretiens ont pu être réalisés à Ouahigouya et Titao entre le 28 août et le 12 septembre 2024.

Limites

Les résultats présentés ici correspondent à un aperçu de la situation au moment des collectes de données entre août et septembre 2024, et ne peuvent de ce fait pas tenir compte des évolutions pouvant avoir eu lieu depuis. Par ailleurs, la nature des questionnaires ménages implique que certaines réponses apportées correspondent aux perceptions des personnes interrogées. En particulier, certains sujets considérés comme sensibles peuvent avoir été sous-rapportés. Aussi, la collecte des données a eu lieu alors que la ville n'avait pas été ravitaillée depuis trois mois et également quelques jours avant plusieurs distributions. Enfin, la traduction des questionnaires du français vers des langues régionales a pu entraîner certaines imprécisions.

Les entretiens IC ont contribué à avoir une image plus complète des besoins prioritaires des populations vivant dans la ville. Toutefois, étant donné la nature de ces entretiens, des aspects ont pu être omis par les acteurs.

Les [Termes de Référence](#), [les analyses](#) et tous les produits liés à cette évaluation sont disponibles sur le [Centre de Ressources de REACH](#).

Notes de bas de page

¹ Des restrictions progressives de l'accès à Titao sont observées depuis fin 2021.

² Ménages de personnes non-déplacées.

³ Ménages de personnes déplacées internes.

⁴ Il était ici demandé aux répondant-es si le ménage venait d'un secteur (urbain) ou d'un village (rural).

⁵ Question à choix multiples.

⁶ Au moment de l'évaluation, le dernier convoi de Titao datait du 07 juin 2024.

⁷ Les deux sources de revenus principales des ménages sont ici agrégées. La modalité "aucune" signifie qu'aucune source de revenus n'est rapportée comme première source de revenu par le ménage. Les ménages ayant répondu "aucune" comme deuxième et troisième source de revenu ne sont pas inclus dans ce pourcentage.

⁸ Les données de la MSNA sont issues d'analyses réalisées au niveau provincial. Les données pour la seule ville de Titao sont donc indicatives.

⁹ Office National de l'Eau et de l'Assainissement.

Avec le soutien financier de :



À propos de REACH

REACH Initiative facilite l'élaboration d'outils et de produits d'information visant à renforcer les capacités des acteurs humanitaires à prendre des décisions informées lors de situations d'urgence, de redressement et de développement. Pour ce faire, les méthodes utilisées par REACH incluent la collecte de données primaires, suivie d'une analyse approfondie de celles-ci. Toutes les activités sont menées dans le cadre des mécanismes de coordination interagences. REACH est une initiative conjointe d'IMPACT Initiatives, d'Acted et de l'Institut des Nations Unies pour la formation et la recherche – Programme opérationnel pour les applications satellitaires (UNITAR-UNOSAT).