

Suivi de la Situation Humanitaire en Artibonite (HSM) : Gonaïves, L'Esthère, Dessalines, Saint-Marc

Février 2024 – Résultats préliminaires



Sommaire

- 00** Méthodologie et couverture
- 01** Démographie et déplacement
- 02** Protection
- 03** Abris et Biens non-alimentaires (ABNA)
- 04** Eau Hygiène et Assainissement (EPHA)
- 05** Sécurité Alimentaire
- 06** Éducation
- 07** Santé
- 08** Besoins prioritaires & accès au telephone et reseau

A world map is shown in a light gray, semi-transparent style, overlaid on a background of a light gray geometric pattern of interconnected lines forming various polygons. In the center of the map, over the European continent, the number '00' is displayed in a bold, red, sans-serif font.

00

Méthodologie et couverture

Méthodologie et échantillonnage

Le HSM (Humanitarian Situation Monitoring, ou Suivi de la Situation Humanitaire) est une évaluation visant à obtenir des **données multisectorielles** sur les besoins de la population dans des **zones difficiles d'accès dites «zones rouges»**, où la situation humanitaire est généralement très peu (voire pas) connue, et où la réponse humanitaire s'en trouve très limitée.

Le HSM est mené par IMPACT/REACH. **Ce deuxième cycle de collecte** a été mis en place à Dessalines, Gonaïves, L'Estère et Saint-Marc.

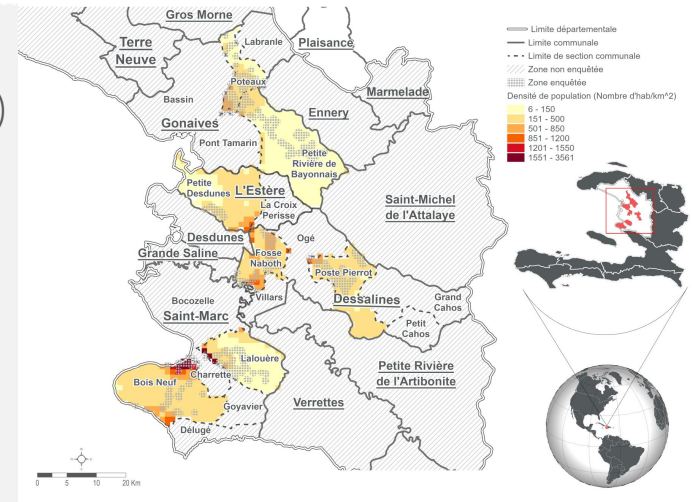
Des enquêtes **ménages** ont permis de mieux saisir les besoins des populations et de pouvoir effectuer une **comparaison des besoins** selon les zones, et donc une **priorisation et une adéquation de la réponse**.

Par ailleurs, des enquêtes **qualitatives** ont permis de comprendre plus en profondeur les **capacités locales et mécanismes de coordination** existant, les **priorités et préférences** des ménages en matière de réponse humanitaire et les **dynamiques de protection**.

Méthodologie et échantillonnage

Couverture géographique

- 2^{ème} Section Fosse Naboth ou Duvallon (Dessalines)
- 4^{ème} section Poste Pierrot (Dessalines)
- 3^{ème} Section Petite Rivière de Bayonnais (Gonaïves)
- 4^{ème} section Poteaux (Gonaïves)
- 2^{ème} section Petite Desdunes (L'Estère)
- 2^{ème} section Bois Neuf (Saint-Marc)
- 4^{ème} section Lalouère (Saint-Marc)



Enquête ménage :

Enquête **multisectorielle**, représentative par section communale indifféremment du statut de déplacement :

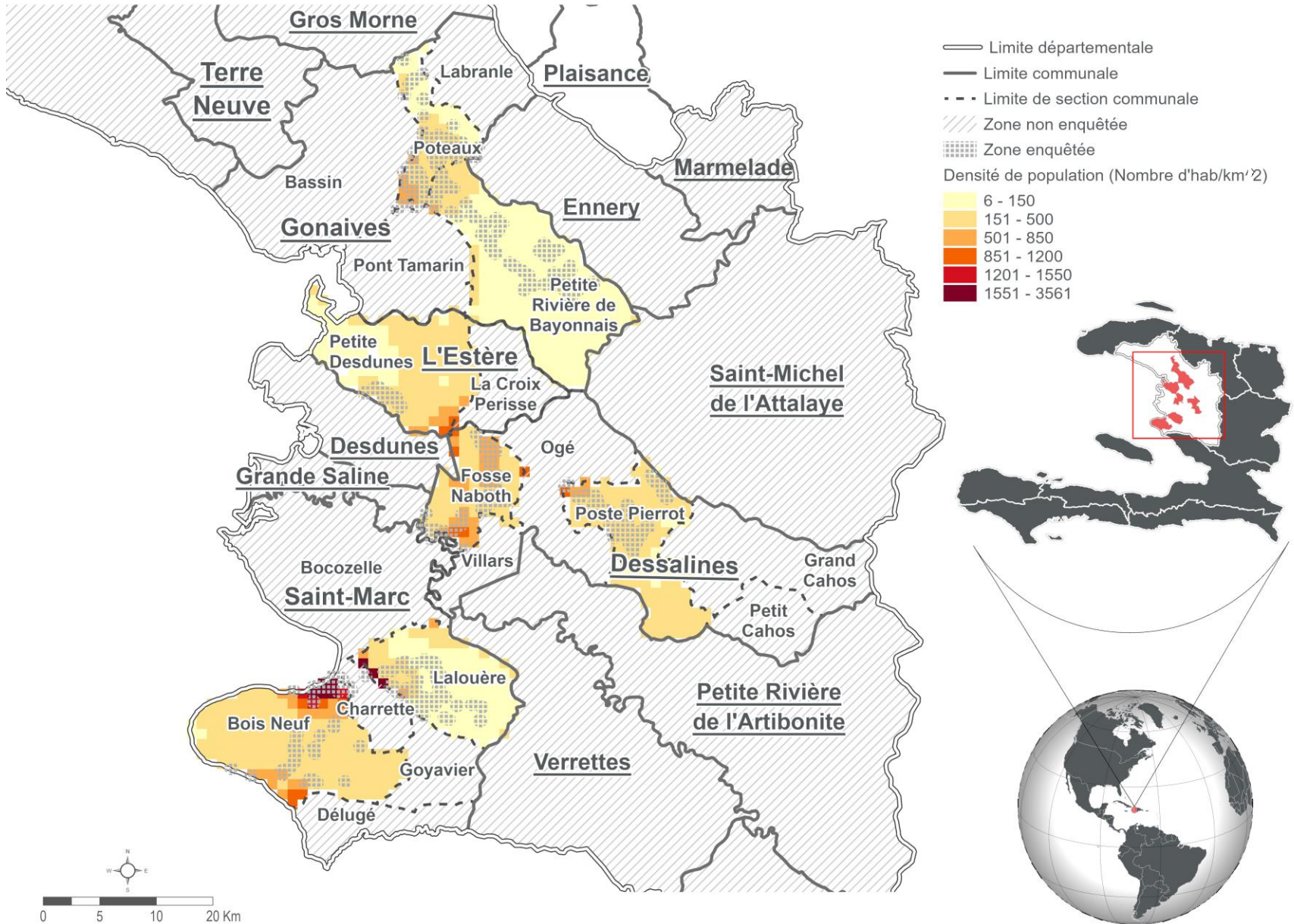
- La collecte de données a eu lieu du 26 novembre au 11 décembre 2023.
- **480 ménages** ont participé à l'évaluation

Enquête informateurs clés (qualitative)

Enquête auprès de **35 Informateurs Clés (Ics)** : représentant.es d'associations locales, coopératives agricoles, groupements de jeunes/de femmes, leaders communautaires, membres de comités communautaires, commerçant.es, professeur.es, personnel.les de santé.

Méthodologie et échantillonnage

Carte 1 : Carte de couverture



Limites

- Zones non couvertes par l'échantillonnage :
 - L'équipe de collecte a fait face à des **difficultés d'accès** liées principalement à des contraintes sécuritaires, notamment au niveau de de la route secondaire de la localité de Savary à Carrefour Paye pour l'accès à la commune de l'Estère. Alors qu'il était prévu de conduire 73 enquêtes ménages dans la section communale de Petites Desdunes, **seulement 36 enquêtes, soit 49%, ont pu être réalisées**. Ces résultats ne doivent être considérés qu'à titre indicatif. Cependant tous les entretiens qualitatifs auprès d'informateurs clés ont pu être réalisés à distance.
 - La collecte de données **ne couvre pas la totalité de l'Artibonite** mais uniquement sept sections communales au sein de cette zone. Lorsque des totaux sont présentés ils **correspondent donc uniquement à ces 7 sections**, et non pas à l'ensemble des 4 communes.
 - Sensibilité : certains **sujets considérés comme sensibles** (santé mentale, protection, violences...) peuvent avoir été **sous-rapportés** par les répondants.

Messages clés

- Moyens de subsistance menacés :
 - Difficultés liées au secteur agricole liées à des facteurs climatiques (inondations, cycles de sécheresse, difficultés d'accès aux intrants agricoles, manque d'infrastructures d'irrigation et insécurité paralysant l'économie locale.
- WASH :
 - Fosse Naboth ou Duvallon et Petite Desdune : accès limité à des sources d'eau améliorées. Recours à de l'eau de surface et exposition aux maladies infectieuses.
 - Quasi-inexistence d'installations sanitaires améliorées.
- Des difficultés d'accès aux services de soins aggravés par le choléra : Manque d'infrastructures, notamment à Poste Pierrot ou encore Petite-Desdunes / distance éloignée / état précaire des routes.

Messages clés

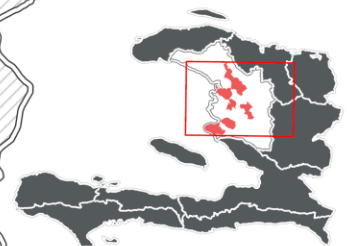
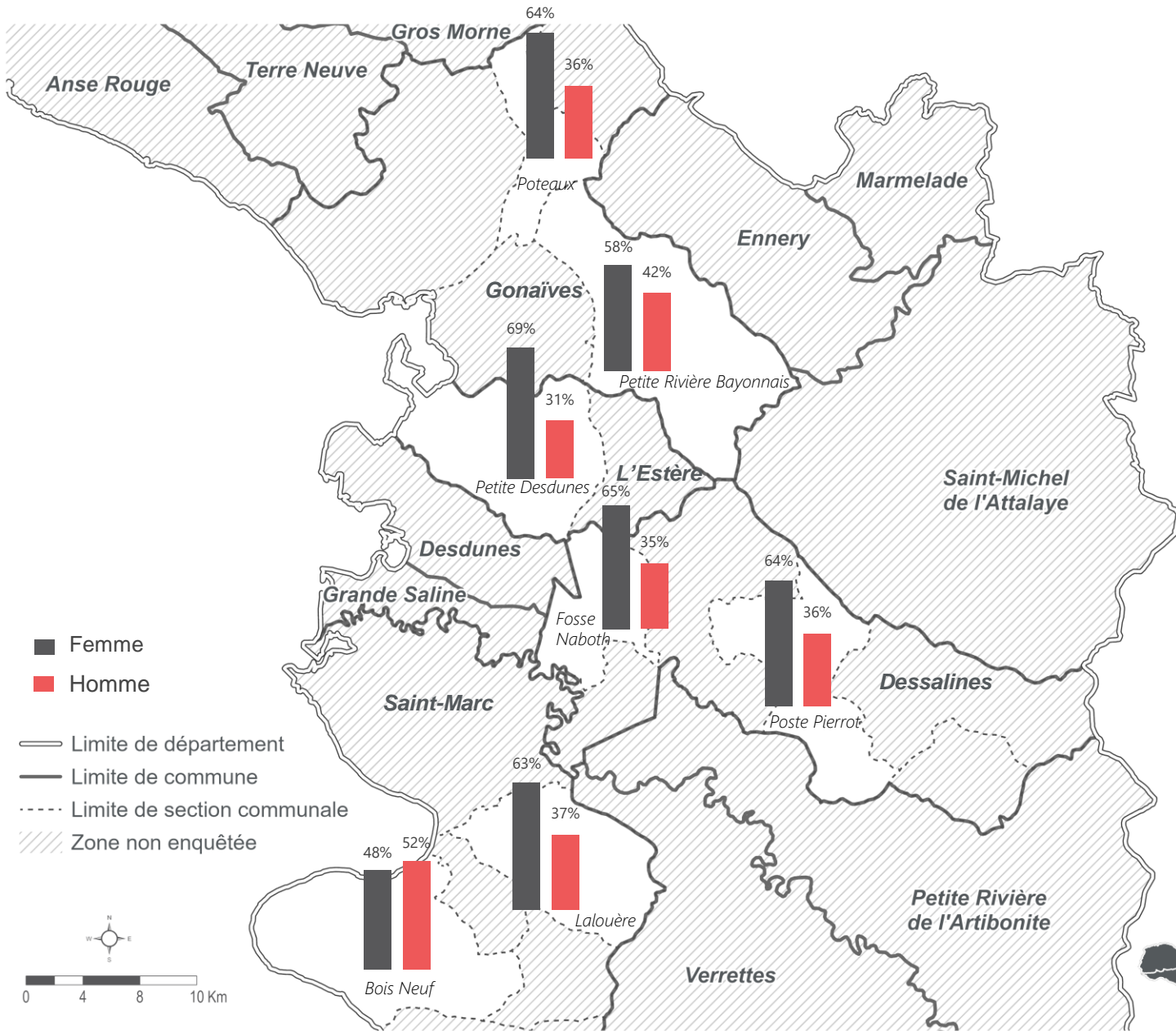
- Abris :
 - Moitié des ménages vivant dans des abris non-adéquats // résilience fragile aux évènements climatiques, notamment les inondations.
 - Manque d'articles non alimentaires de base : Moustiquaires / matelas / Articles d'hygiène, matériel de vaisselle.
 - Accès très limité à l'électricité.
- Education :
 - Environ un enfant sur trois n'a pas été inscrit dans une école au cours de l'année 2022 – 2023 à Poste Pierrot (31%)
 - L'accessibilité des écoles mise à mal par : Les longues distances à parcourir et des trajets périlleux / restrictions de mouvement liées à l'insécurité / Manque de structures, surtout pour les niveaux supérieurs au niveau secondaire dans certaines sections communales.
- Protection :
 - Prévalence des grossesses précoces / Conflits terriens - invasions des terres agricoles / Restrictions de mouvement à L'Esthère.

A world map is centered on the page, rendered in a light gray color. The map is overlaid on a background of a light gray geometric pattern consisting of interconnected lines forming various sized triangles and polygons. In the center of the map, over the European continent, the number '01' is displayed in a bold, red, sans-serif font.

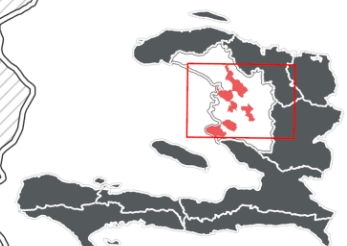
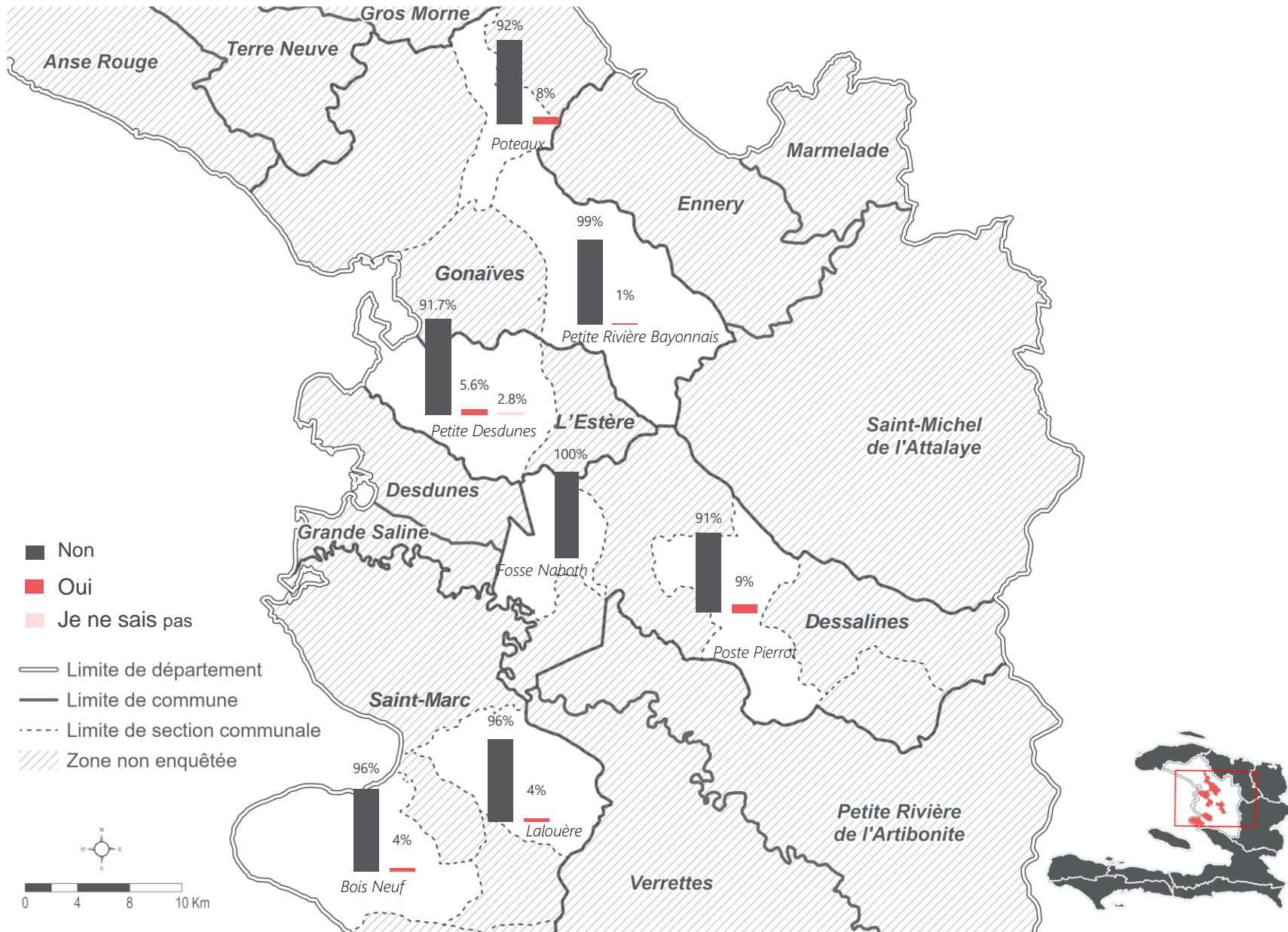
01

Démographie et déplacement

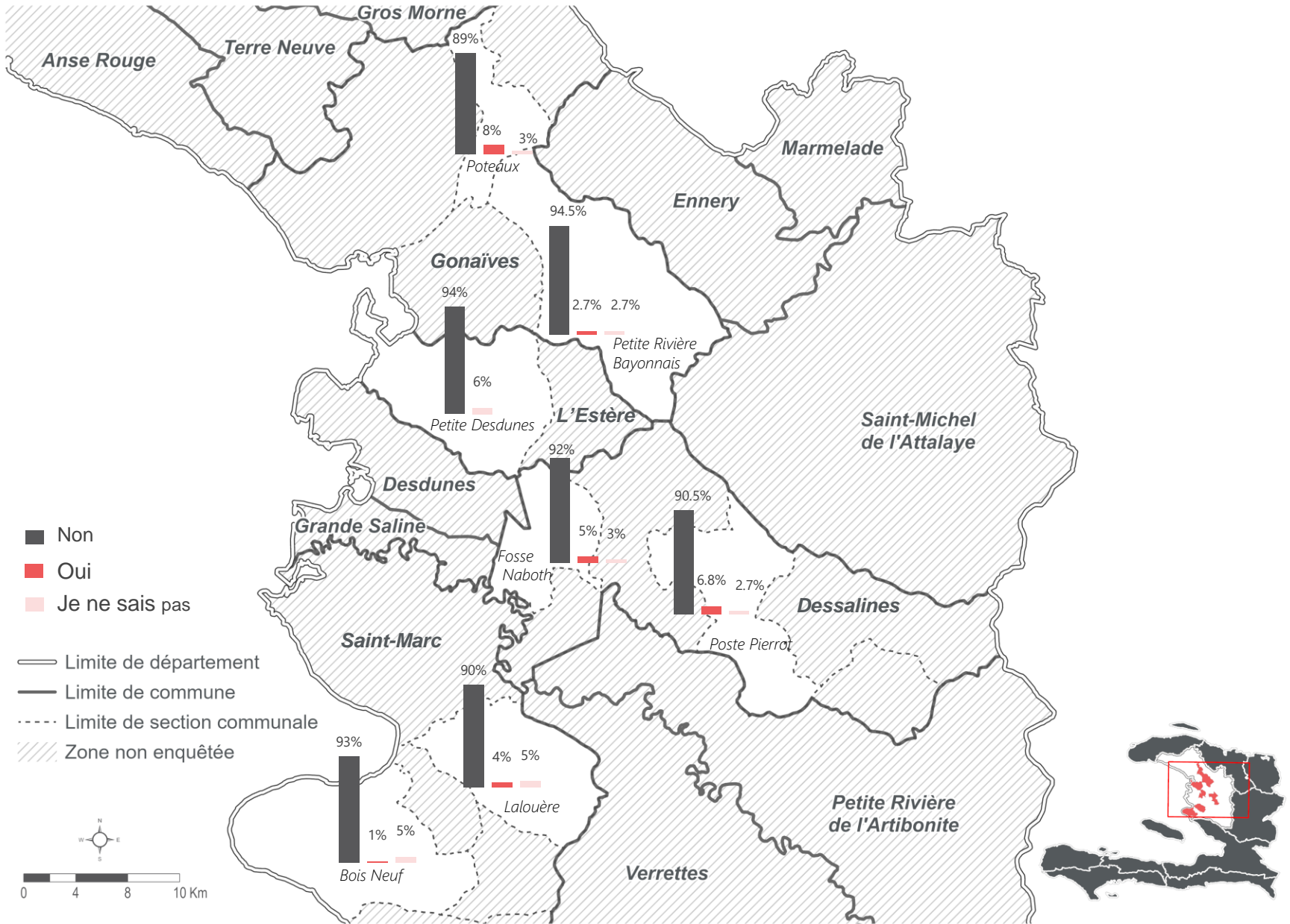
Carte 2 : % de ménages par genre de la personne cheffe de ménage



Carte 3 : Ménages accueillant des personnes déplacées



Carte 4 : Ménages ayant l'intention de se déplacer au cours des 3 prochains mois

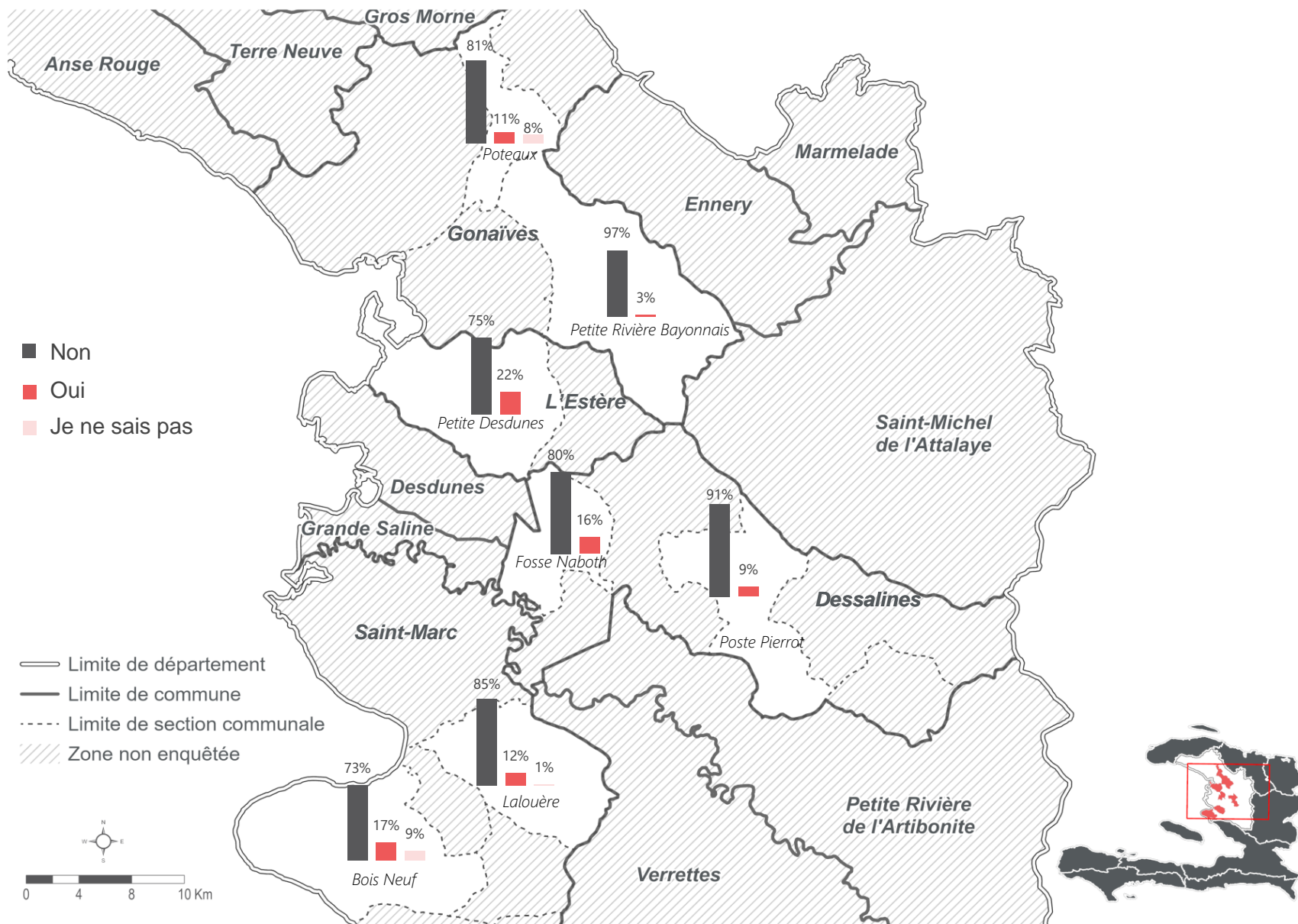




02

Protection

Carte 5 : Ménages ayant fait face à des restrictions de mouvements au cours des 3 mois précédant la collecte (entre mi-juillet et mi-octobre)



Restrictions de mouvement

Types de restrictions de mouvements rapportés par les 20% de ménages (entre août et octobre)

16% des ménages dans les sept sections communales ont rapporté faire face à des restrictions de mouvement.

Les **types de restrictions de mouvement** les plus fréquentes sont :

- Blocus imposés par les gangs armés : **63%**
- Impossibilité de se rendre dans les zones contrôlées par des gangs rivales : **60%**

L'insécurité limite les mouvements dans la région, force les habitants à développer des stratégies d'adaptation et paralyse l'économie locale.

Une personne à Petite Rivière de Bayonnais a affirmé que : «Il y a le problème de l'insécurité qui empêche les personnes de sortir de chez elles et de mener à bien leurs activités. Pour se rendre au marché le plus proche, les gens doivent attendre jusqu'à 9h du matin. De plus, les gens sont obligés de modifier les productions comme les poivrons, les oignons, les poireaux, etc., sinon ces dernières seront pourries parce qu'ils ne peuvent pas se rendre à L'Estère pour écouler les produits à cause de l'insécurité.»

Risques de protection

Des conflits fonciers

Certains ICs ont rapporté que les communautés locales sont souvent confrontées à des **conflits terriens**.

Une personne à Poteaux a affirmé que : « *Actuellement, notre région est confrontée à un conflit foncier. Des individus armés par les grands propriétaires perturbent la vie de la population locale. Leur slogan est sans équivoque "Les documents ne valent rien, ce qui compte, ce sont les armes." Face à cette menace, la population se retrouve impuissante et contrainte de subir les agressions. Les terres agricoles et les jardins sont particulièrement visés, parfois ravagés à la machette au profit de ceux qui cherchent à s'approprier les terres.* »

La prévalence des violences basées sur le genre

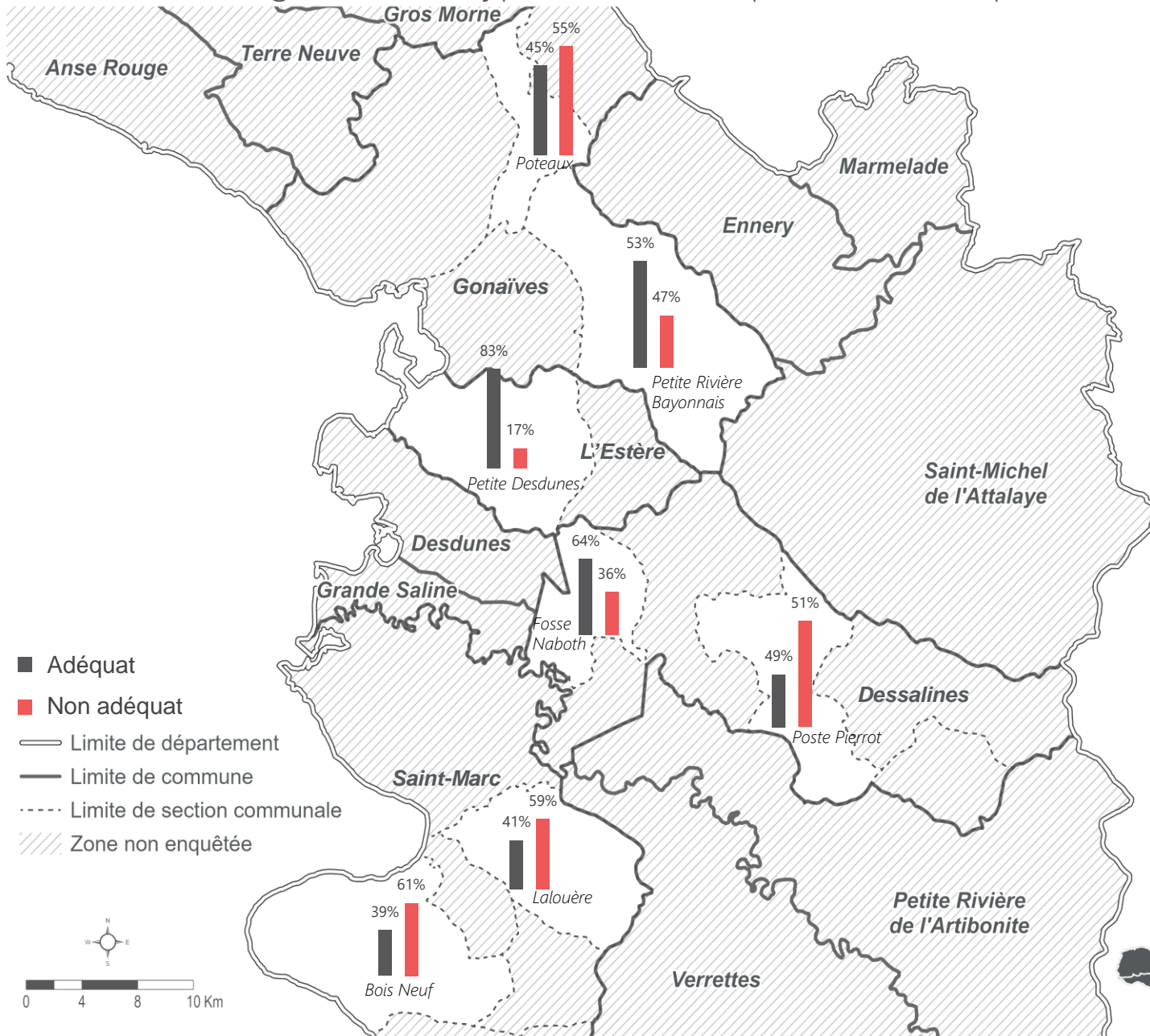
La majorité des ICs ont souligné la **prévalence des grossesses précoces** dans la région. Parmi ces répondants, certains ont expliqué que ce phénomène est souvent dû au **manque de sensibilisation à la santé sexuelle et reproductive pour les jeunes mineurs**, surtout lorsque les parents ne peuvent pas les encadrer, laissant ainsi les enfants livrés à eux-mêmes.

A background network diagram consisting of a complex web of thin grey lines connecting various nodes. The nodes are represented by small circles in three colors: red, grey, and black. The network is distributed across the page, with a higher density of nodes and connections in the corners.

03

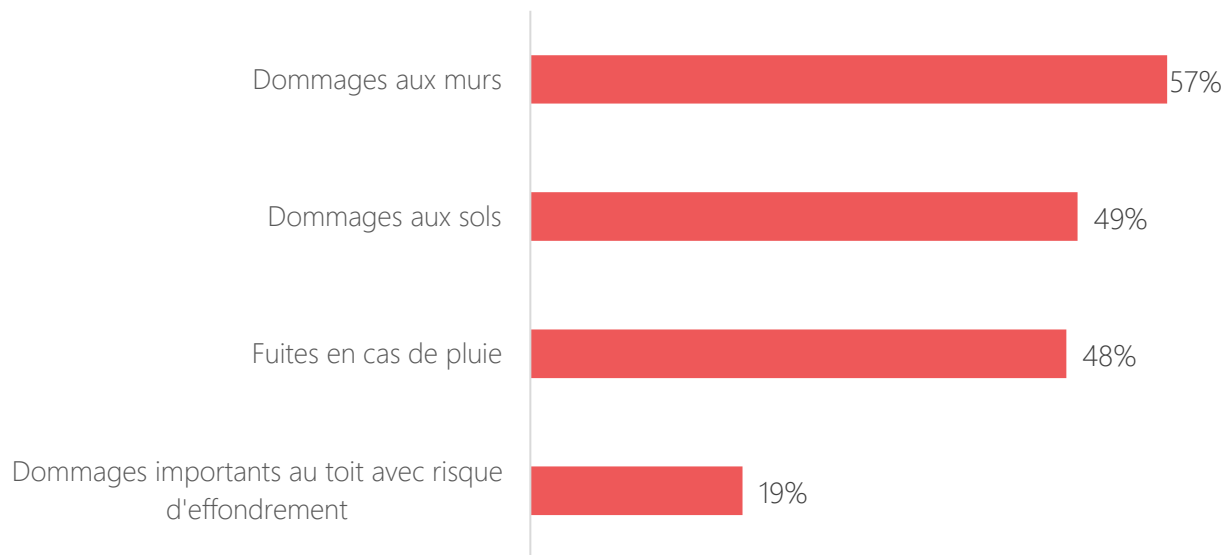
ABNA

Carte 6 : Ménages selon le type d'abris (adéquat / non adéquat)



Conditions des abris

Types de dommages sur les abris rapportés par les ménages



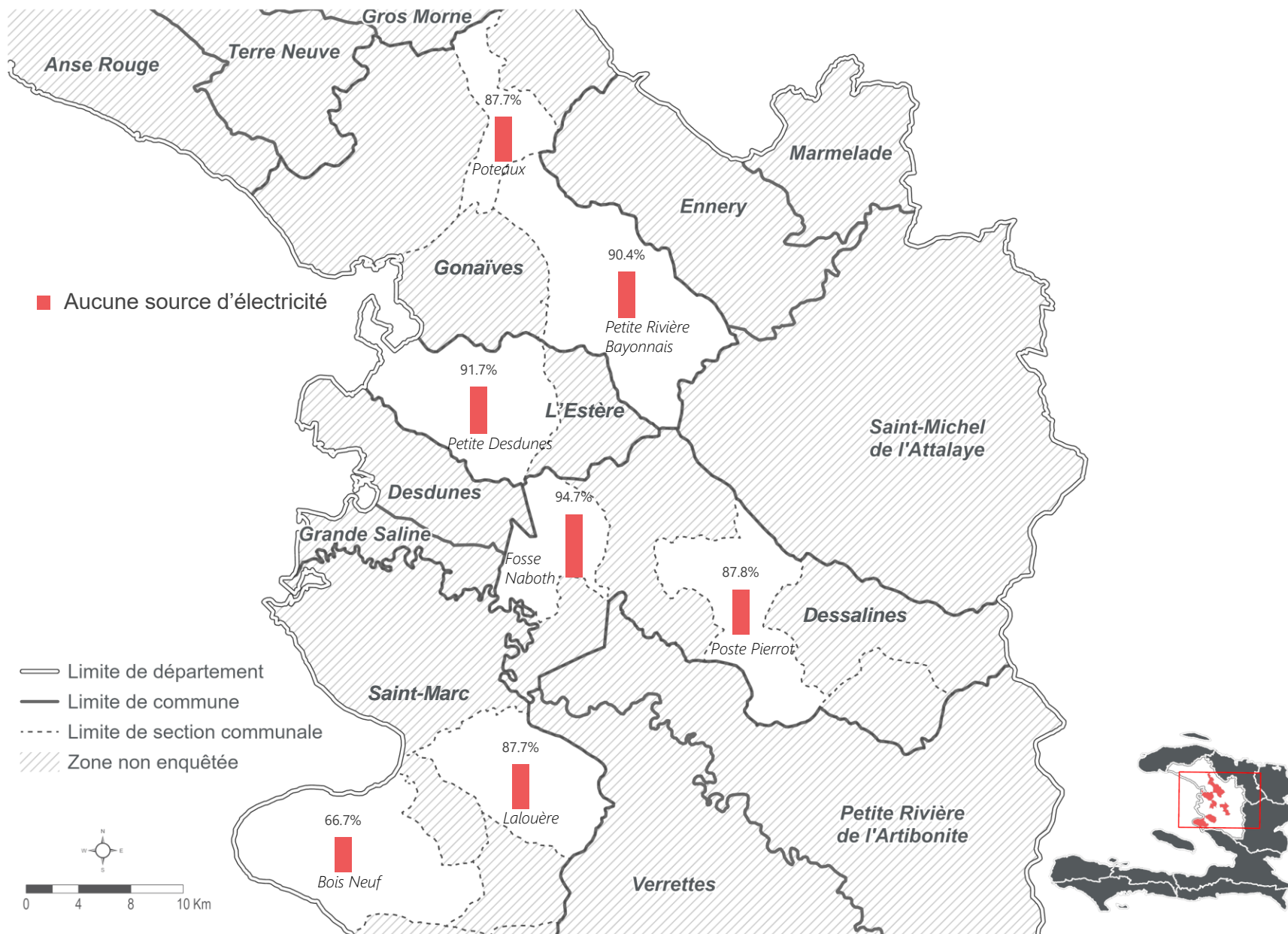
Environ un ménage sur trois dans la section de Fosse Naboth ou Duvallon ont rapporté que leur abri est exposé à des dommages importants au toit avec un risque d'effondrement.

77% des ménages ont rapporté que leur abri ne peut pas résister aux aléas climatiques.

60% des ménages dans la section de Petite Rivière de Bayonnais ont évoqué des fuites en cas de pluie dans leur abri.

Huit informateurs clés ont fait référence à **la résilience fragile des communautés locales aux inondations**. Un répondant a Fosse Naboth explique : « *Quand il pleut, particulièrement en ce moment, les canaux débordent et l'eau se répand sans retenue, causant des inondations qui affectent les habitants. Certains sont même contraints de quitter leur domicile, incapables d'y rester pour la nuit.* »

Carte 7 : Ménages n'ayant aucune source d'électricité

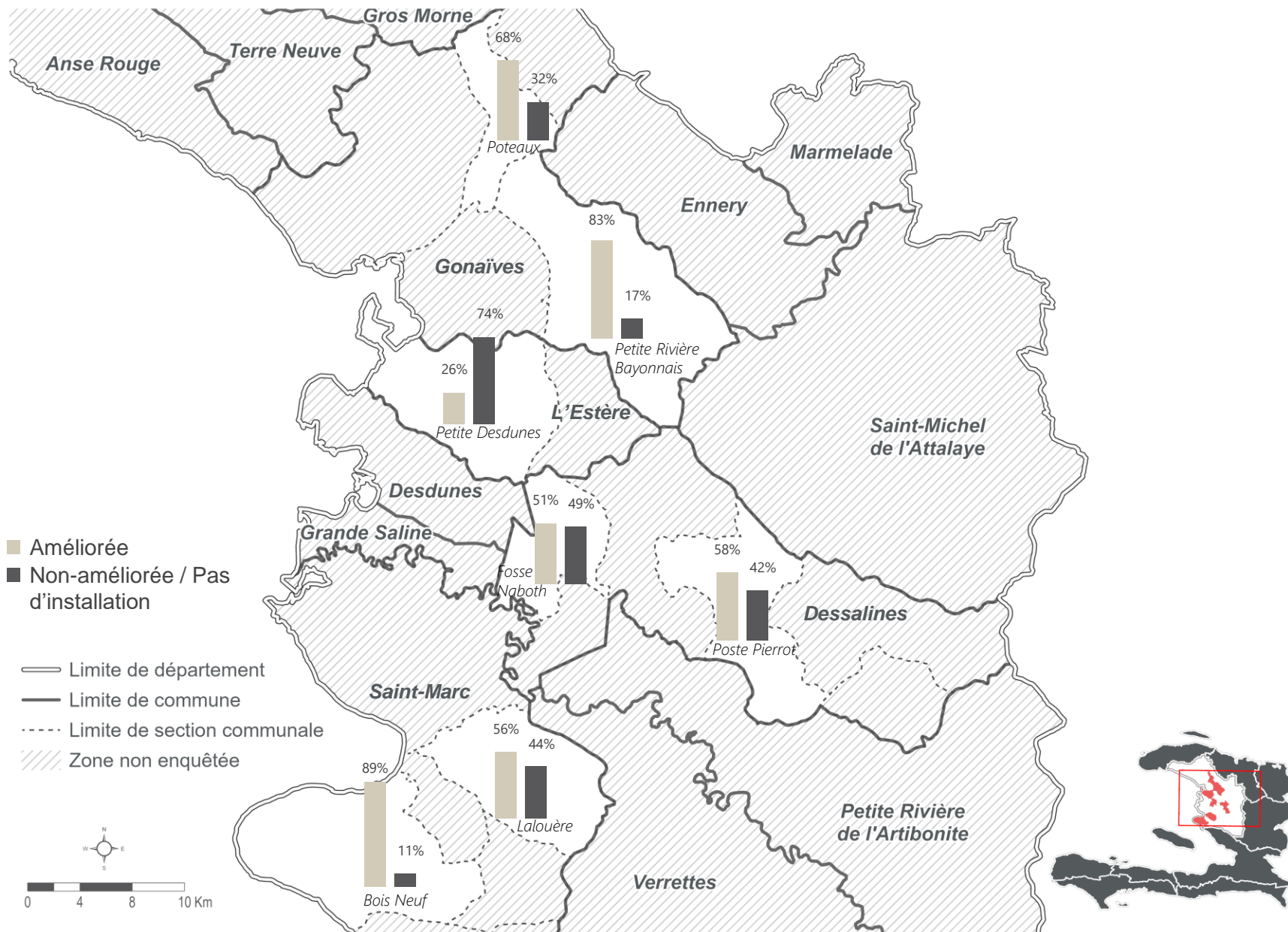


A decorative background pattern consisting of a network of interconnected nodes and lines. The nodes are represented by small circles in shades of red and grey, and the lines are thin, light grey. The pattern is most prominent in the corners of the page, forming a complex web-like structure.

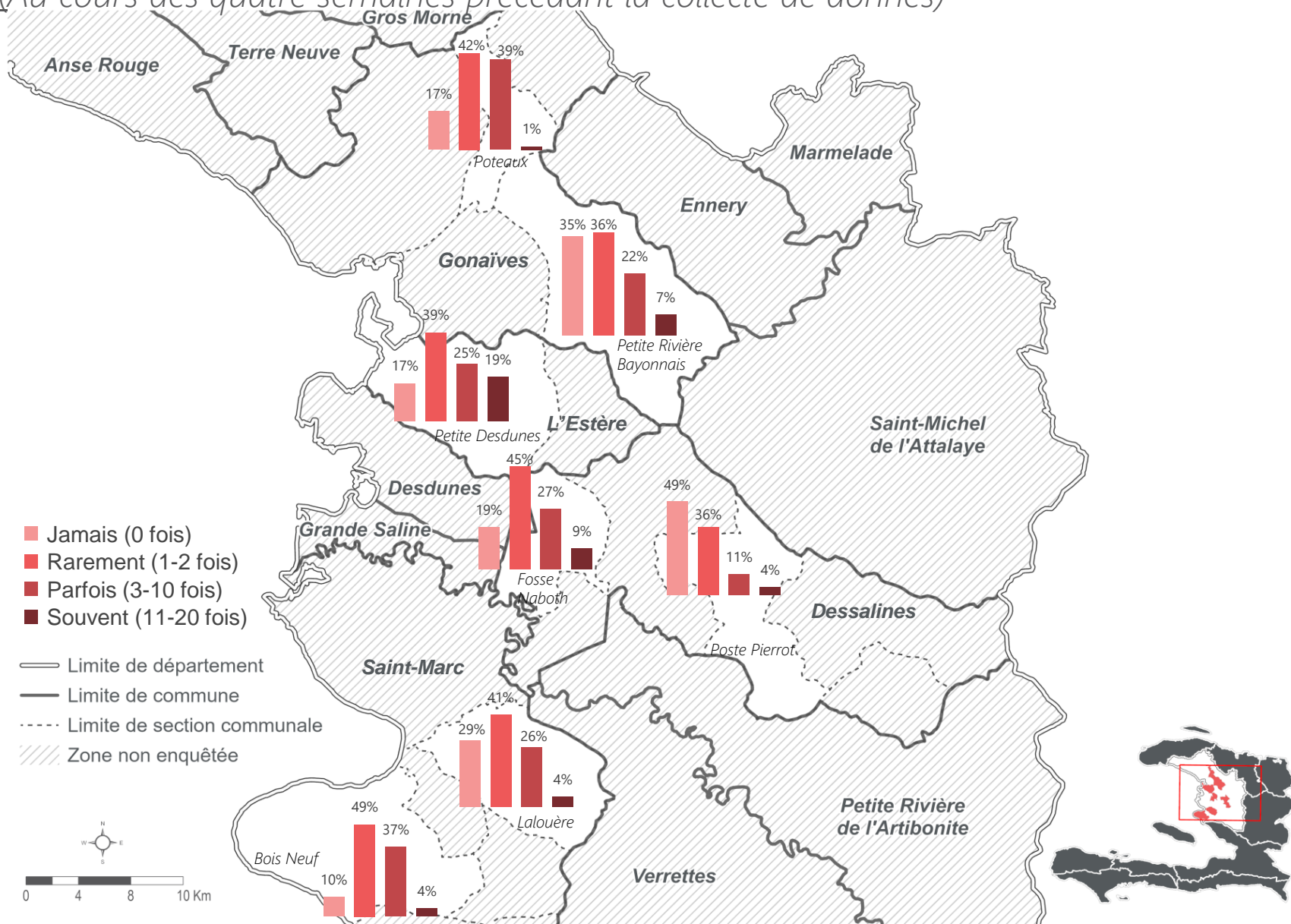
04

WASH

Carte 8 : % Ménages ayant accès à une source d'eau potable améliorée

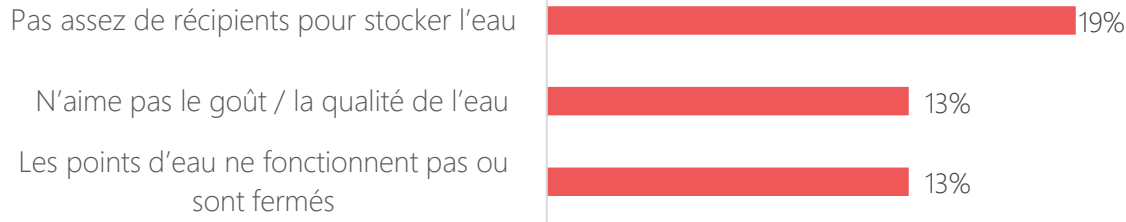


Carte 9 : % de ménages par fréquence à laquelle ils ont manqué d'eau de boisson
 (Au cours des quatre semaines précédant la collecte de données)



Barrières d'accès à l'eau potable

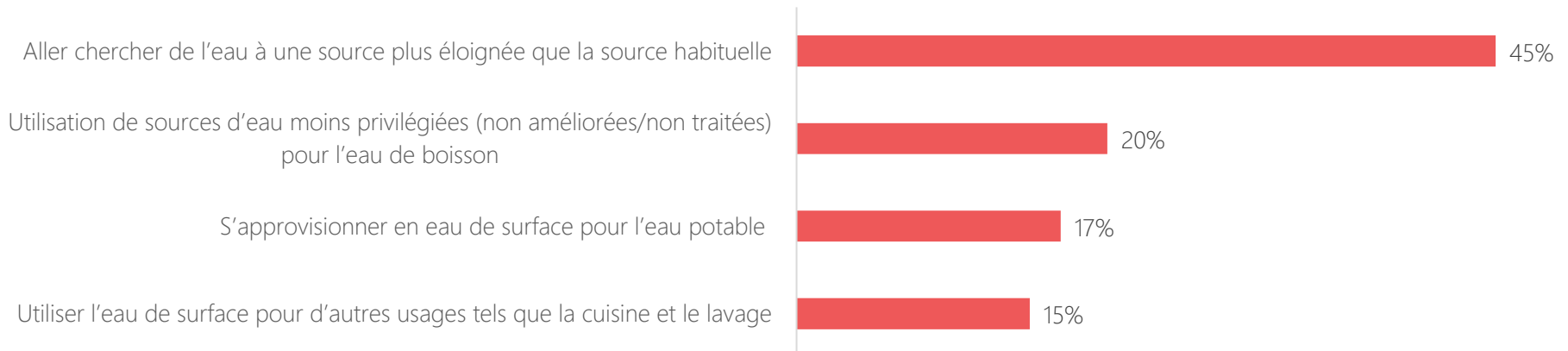
Top 3 des problèmes d'accès à suffisamment d'eau



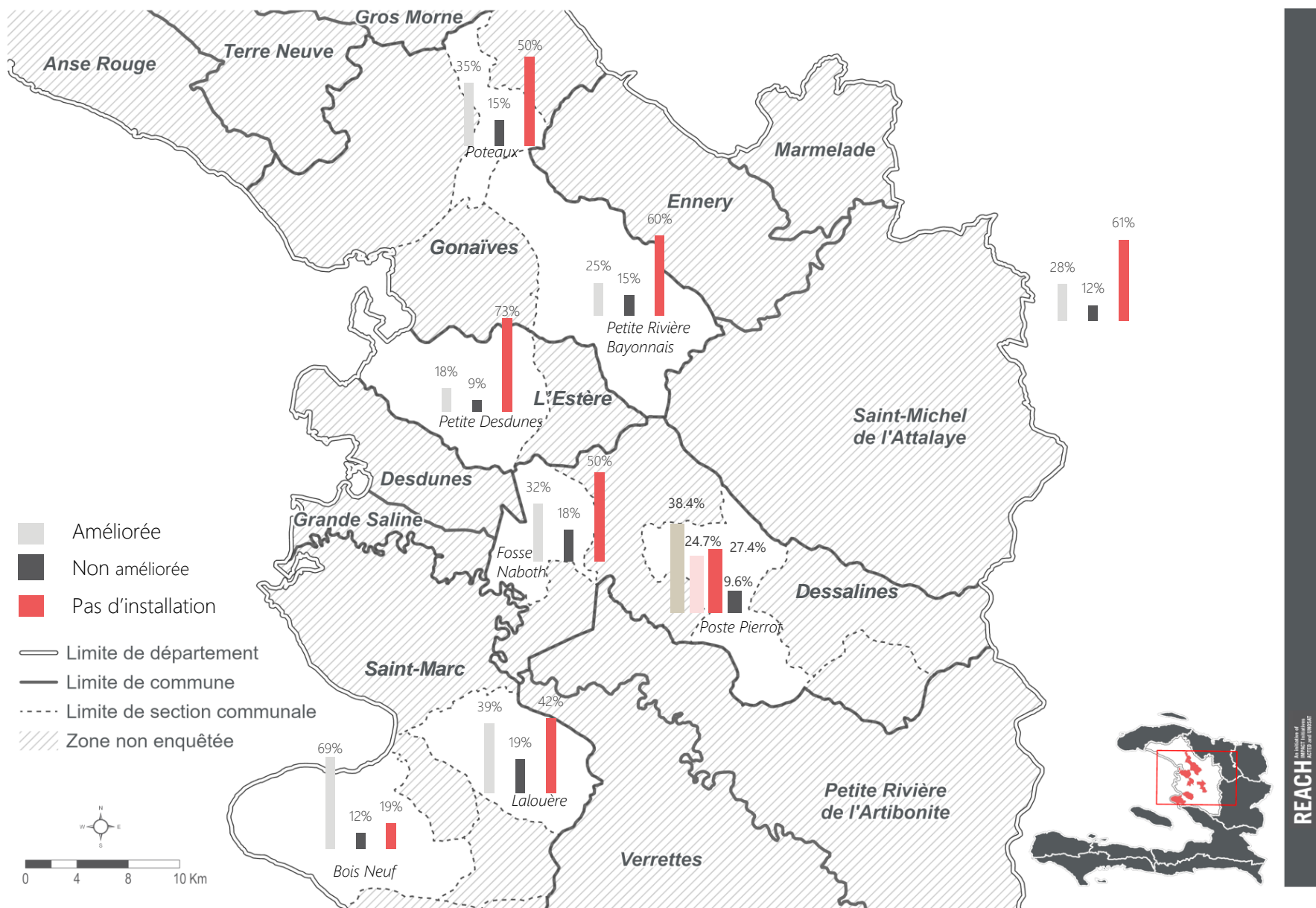
Dans les sections de Petite-Desdunes et Fosse Naboth ou Duvallon, le principal problème est lié à la **qualité et le goût de l'eau consommée**.

Un répondant à Fosse Naboth ou Duvalon explique : « *Le principal problème dans la zone est le manque d'eau potable, une ressource vitale que les habitants ne possèdent pas. Cette pénurie entraîne des pratiques d'hygiène précaires, où les gens sont contraints de faire leurs besoins n'importe où, parfois même à proximité des points d'eau qu'ils utilisent pour boire. Cette situation est inacceptable et nécessite une action immédiate.* »

Les stratégies d'adaptation au manque d'eau les plus rapportées



Carte 10 : % de ménages ayant accès à des installations sanitaires en état de marche

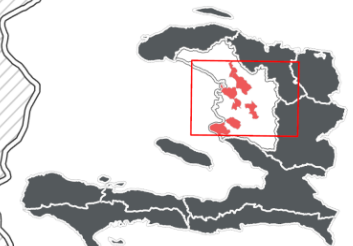
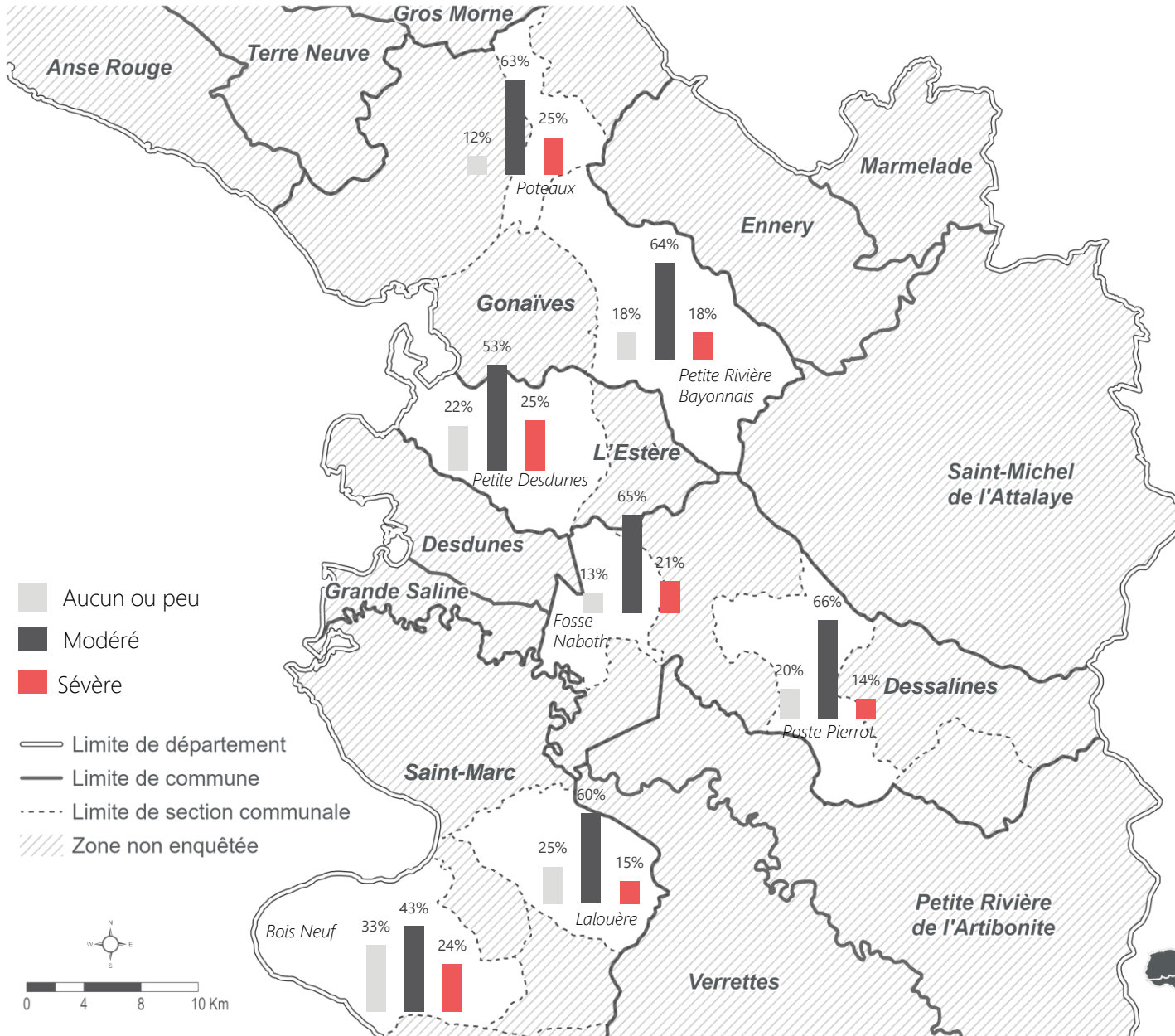


A background network diagram consisting of interconnected nodes and lines. The nodes are represented by small circles in shades of red, grey, and black, connected by thin grey lines. The network is distributed across the page, with a denser cluster in the top right corner.

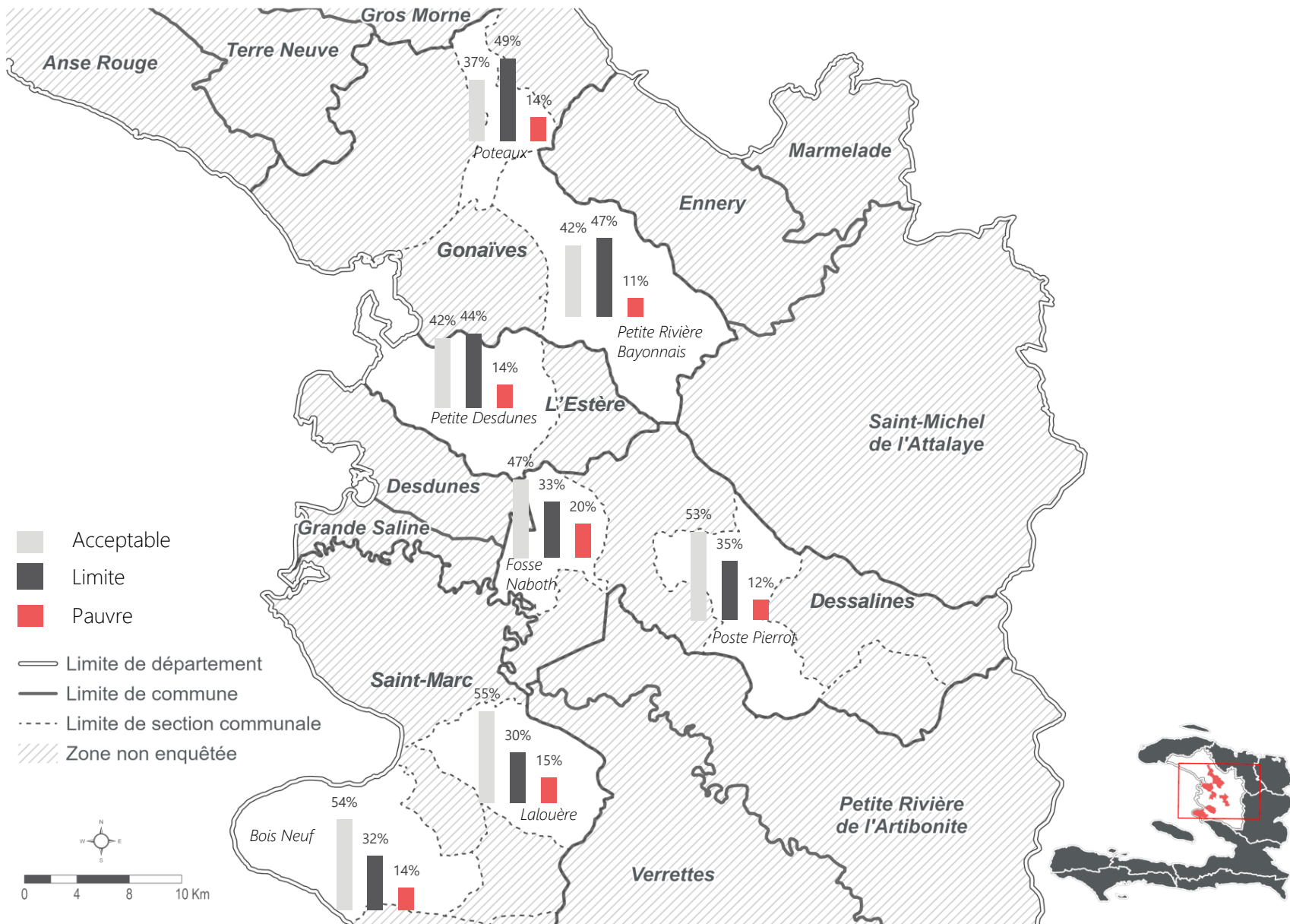
05

Sécurité alimentaire et moyens de subsistance

Carte 11 : % de ménages selon le score sur l'échelle de la faim (HHS)

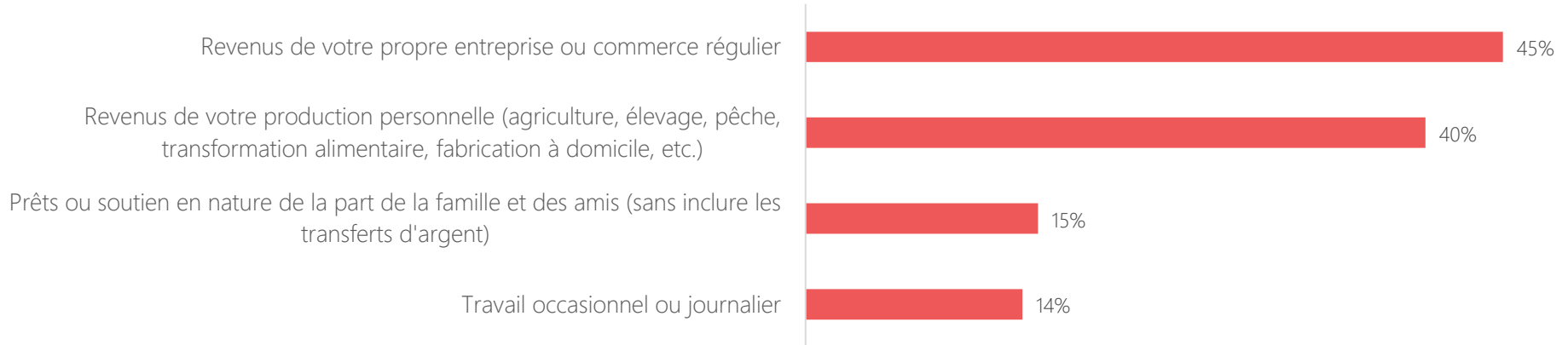


Carte 12 : % de ménages selon le score de consommation alimentaire (FCS)



Sources d'alimentation

Top 4 des sources d'alimentation



Les ICs ont rapporté des défis liés à la **production agricole** dans la région dus à des facteurs climatiques, notamment la **sécheresse**, les **inondations**, les **coûts élevés** et les **difficultés d'accès aux intrants agricoles** (semences, engrais, pesticides, etc.), le manque d'infrastructures d'irrigation des terres agricoles ou encore l'insécurité.

Certains informateurs ont mis en évidence les **pressions exercées sur les propriétaires de terres agricoles**. Un répondant à Poteaux a précisé :

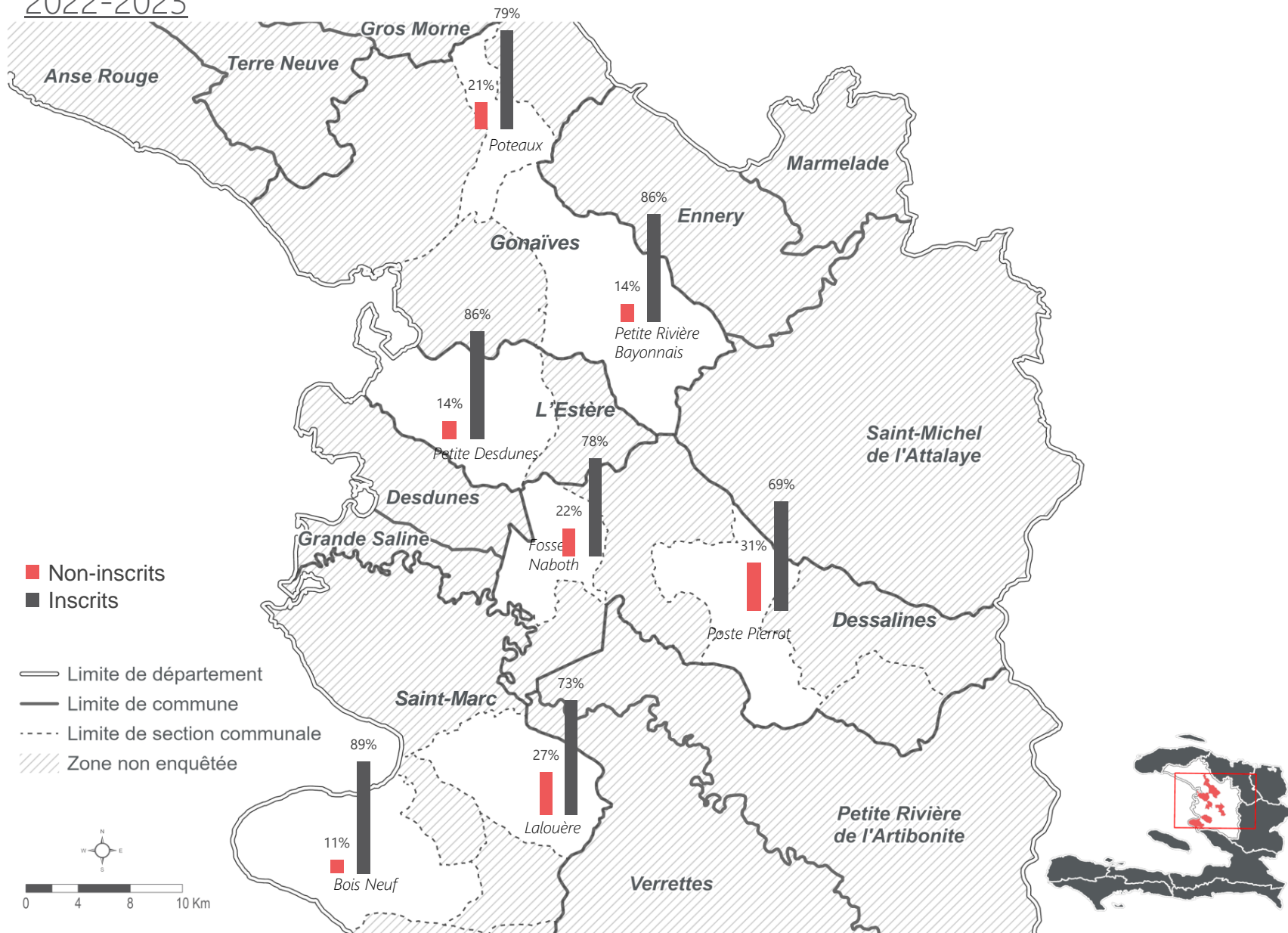
« Des individus armés par les grands propriétaires perturbent la vie de la population locale. Leur slogan est sans équivoque "Les documents ne valent rien, ce qui compte, ce sont les armes." Face à cette menace, la population se retrouve impuissante et contrainte de subir les agressions. Les terres agricoles et les jardins sont particulièrement visés, parfois ravagés à la machette au profit de ceux qui cherchent à s'approprier les terres. »

A background network diagram consisting of a complex web of thin grey lines connecting various circular nodes. The nodes are colored in shades of red, grey, and black, and are scattered across the page, primarily concentrated in the corners and along the edges.

06

Éducation

Carte 13 : Enfants en âge scolaire (5-17ans) inscrits dans une école formelle en 2022-2023

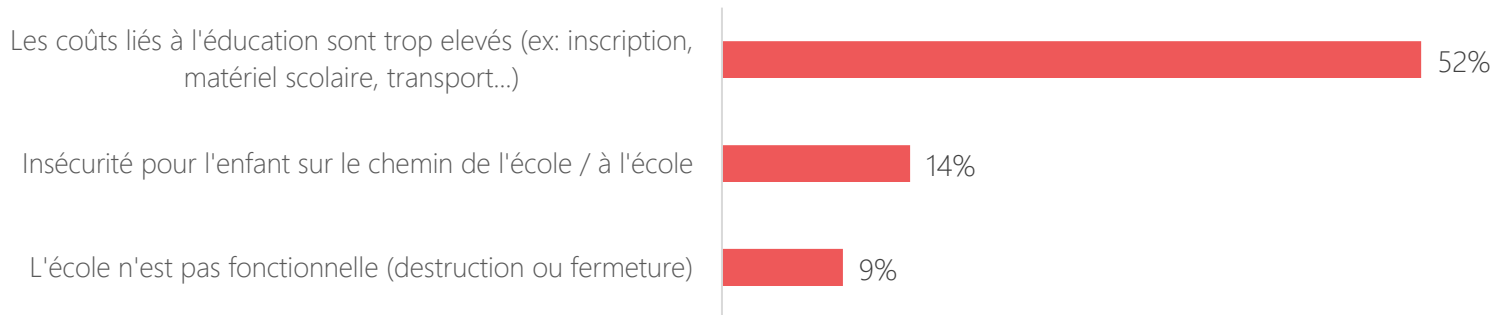


Accès à l'éducation

% d'enfants en âge scolaire non inscrits ou ne fréquentant pas l'école formelle de façon régulière pendant l'année scolaire 2022-2023

22% des enfants à Fosse Naboth ou Duvallon n'ont pas été inscrits à une école. Dans cette même section communale, **20%** des enfants inscrits n'ont pas pu fréquenter l'école de manière régulière.*

Les barrières d'accès à l'éducation les plus rapportées par les ménages



Un répondant à Fosse Naboth ou Duvallon a mis en **exergue les dangers auxquels font face les enfants pour se rendre à l'école** :

« Il y a aussi le problème d'éducation ou les enfants parcourent environ 4 km pour se rendre à l'école de Pinon à Villa. Parfois, ils sont victimes d'accident et parfois, il y a qui sont gravement blessés ou sont morts. Cette situation n'est pas acceptable du tout. »

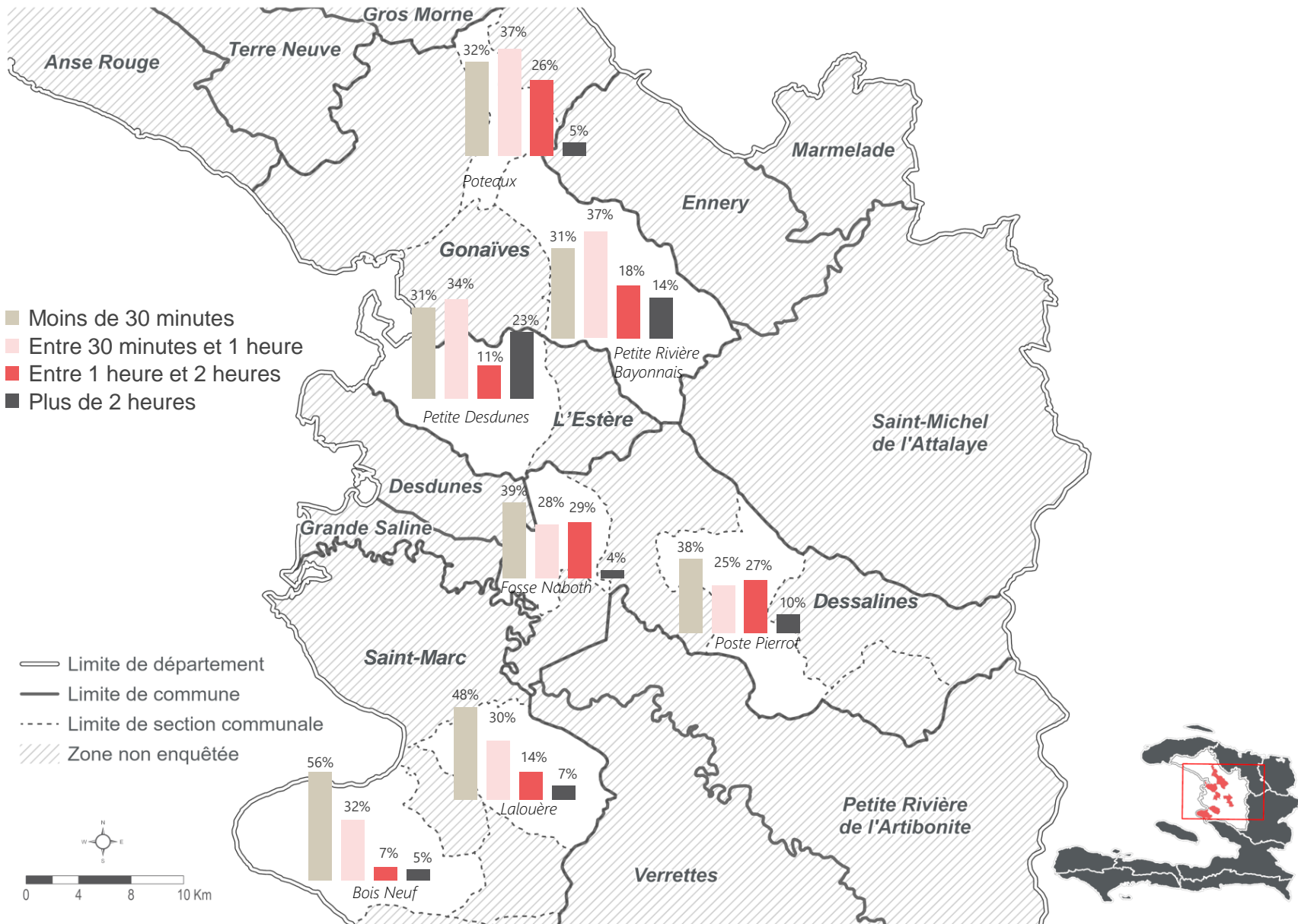
*Une fréquentation régulière à l'école a été défini ici comme une fréquentation à hauteur de 4 jours par semaine minimum.



07

Santé

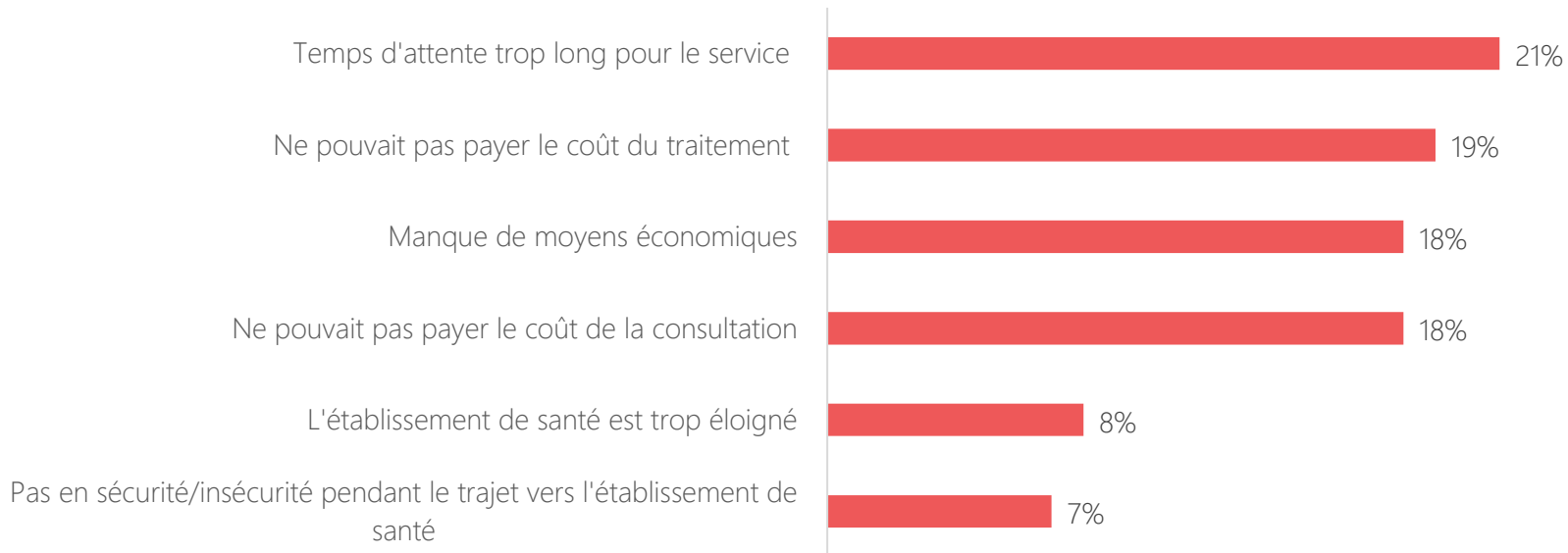
Carte 14 : Temps nécessaire jusqu'à l'infrastructure de santé fonctionnelle la plus proche



Barrières d'accès aux services de soins

Plusieurs informateurs clés ont identifié le besoin d'accès aux services de santé et aux médicaments comme le besoin le plus prioritaire dans la région.

Les barrières d'accès aux structures de santé les plus rapportées par les ménages



14% des ménages à Petite Rivière de Bayonnais ont indiqué que les établissements de santé sont trop éloignés.

19% des ménages à Petite Desdunes ont rapporté comme problème l'insécurité pour y accéder.

Des besoins en santé aggravés par le choléra

Presque la totalité des informateurs clés interrogés à **Poste Pierrot** ont rapporté que la principale préoccupation à laquelle ils font face est **la propagation du choléra et l'absence de centre de santé pour traiter ces cas.**

Un participant à ces entretiens à **Poste Pierrot** a d'ailleurs expliqué :

« Je peux dire que le besoin le plus urgent est l'appui en santé. Nous n'avons pas de centre hospitalier qui peut prendre en charge les malades du choléra. Le gens sont obligés de se rendre dans d'autres zones pour aller se faire soigner mais quand on considère que le cholera provoque une déshydratation rapide, il est fort probable que ces gens meurent en cours de route. S'il y avait un centre dans la zone, ce serait vraiment utile. Le cholera aggrave la misère car certains sont morts en laissant derrière eux des enfants en bas âge sans personne pour les prendre en charge. »

A background network diagram consisting of a complex web of thin grey lines connecting various nodes. The nodes are represented by small circles in shades of red, grey, and black, scattered across the light grey background.

08

Besoins prioritaires & accès au telephone et réseau

Besoins prioritaires et accès à une aide humanitaire

Le **besoin prioritaire** pour l'ensemble des ménages est un besoin en **abris** (**36%** des ménages dans toute la région). Parmi ces ménages, **25%** ont rapporté avoir besoin d'une **aide pour la rénovation de leur logement** et **11%** d'une **aide pour l'obtention d'un nouveau logement**.

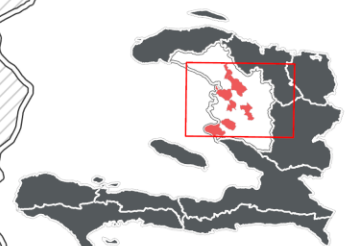
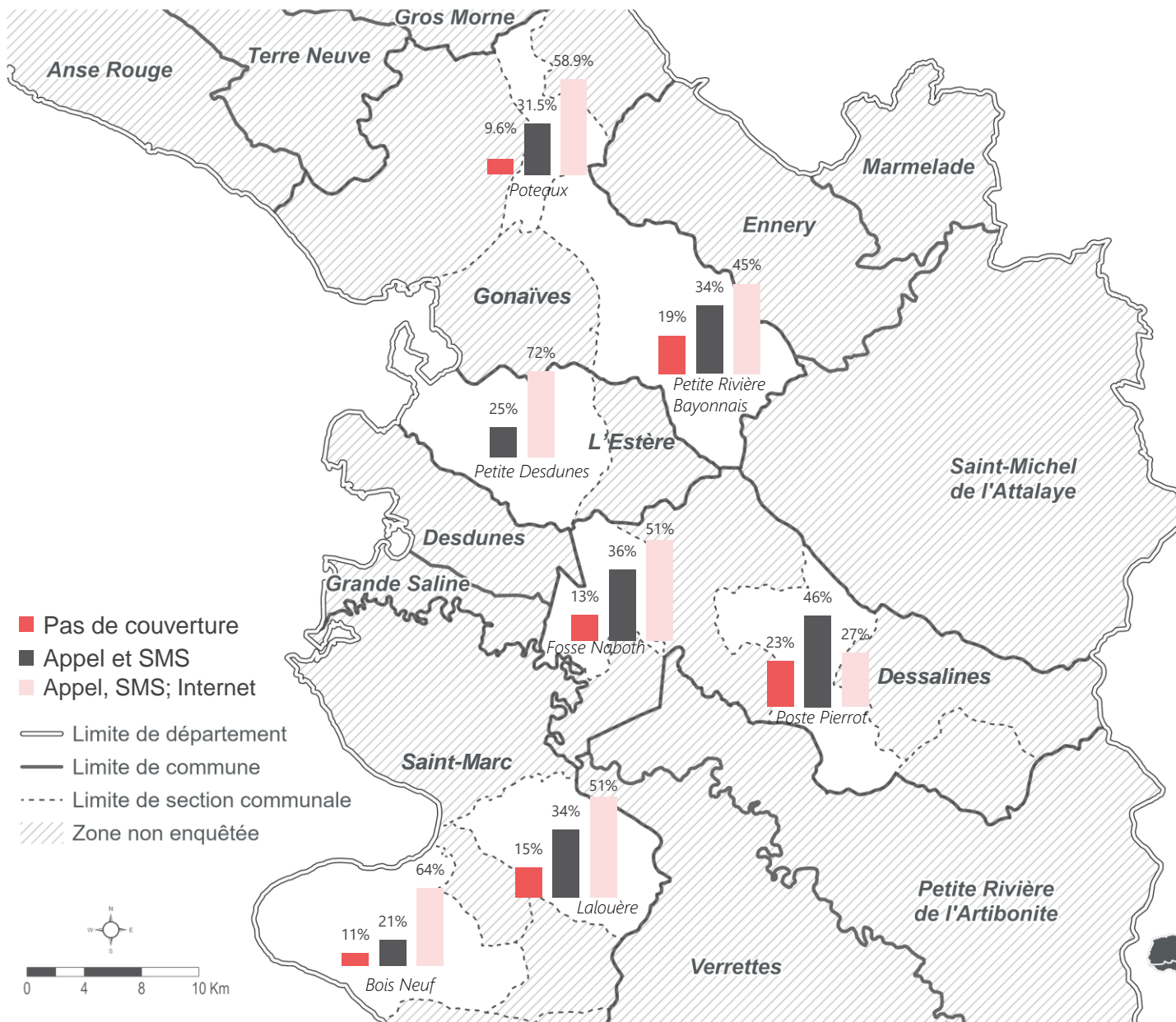
Ensuite, les **1ers besoins prioritaires** les plus rapportés sont les **besoins en nourriture** (**16%**), en **accès à des moyens de subsistance** (**15%**) et en **électricité** (**12%**)

2% des ménages ont indiqué **avoir reçu une assistance humanitaire** au cours des 12 derniers mois.

Accès à un téléphone et une couverture de réseau

19% des ménages à Poste Pierrot et Fosse Naboth ou Duvallon ont indiqué **n'avoir aucun type de téléphone** en leur possession. A Poste Pierrot, **23%** des ménages ont rapporté **n'avoir aucune couverture réseau**.

Carte 15 : Type de couverture réseau à laquelle les ménages ont accès



Merci pour votre attention



[amine.bahri@impact-initiatives.org]



REACH Informing
more effective
humanitarian action