

Site de Makala - Etat des lieux

Zone de santé de Kalemie, Territoire de Kalemie, Province du Tanganyika

Octobre 2025 | République Démocratique du Congo

Messages clés

Le principal besoin prioritaire identifié était la **distribution alimentaire**.

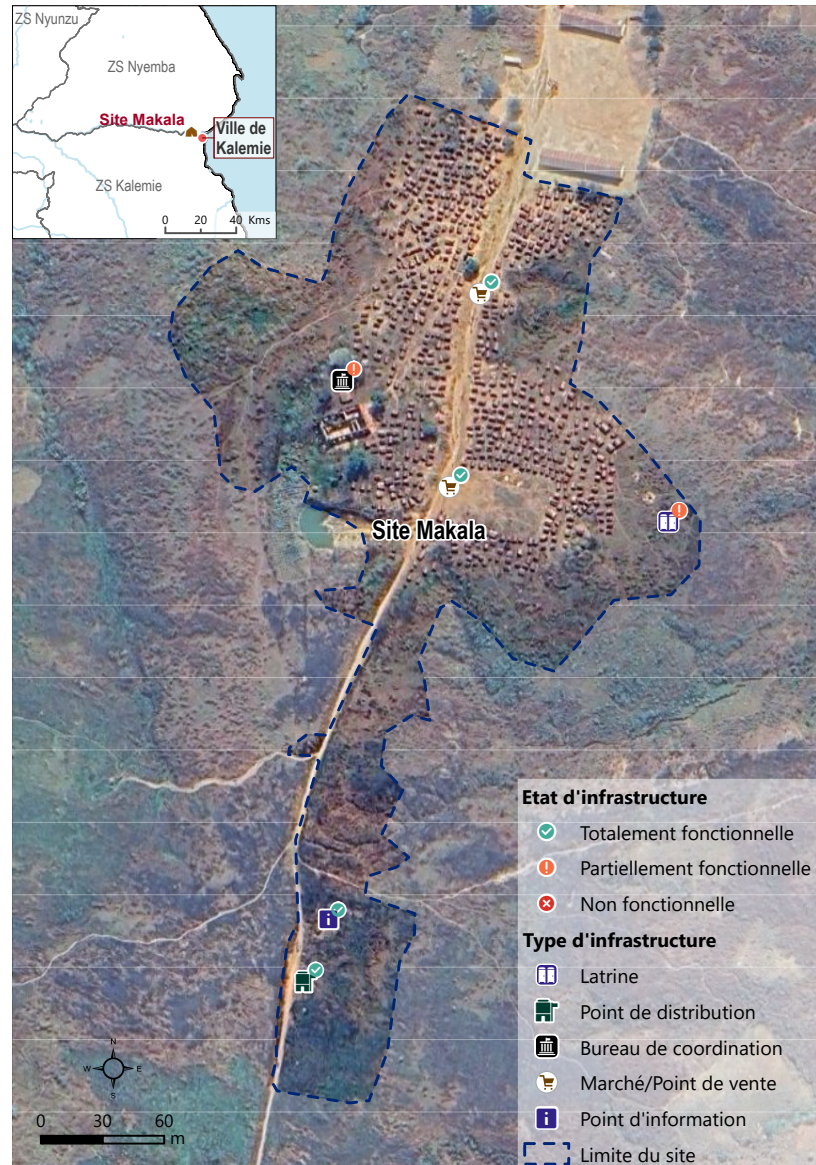
Aucune infrastructure de santé n'était relevée.

Aucun point d'eau, de lavage de mains ou de stockage d'eau n'était relevé et seulement **1 latrine** partiellement fonctionnelle était disponible.

Aucune infrastructure d'éducation n'était relevée.

Le principal **impact de l'arrivée des personnes déplacées** dans le site était la **pression sur les ressources** et **l'expansion du site**.

Site de Makala - Délimitation des contours du site (octobre 2025)



Vulnérabilités des populations du site



Selon les IC, les groupes de population les plus vulnérables présents sur le site de Makala étaient les ménages dirigés **par des enfants (0-17 ans)** suivi par les **ménages dirigés par les femmes** et les **personnes souffrant de blessures liées à un conflit**.



Les principaux dangers rapportés par les IC du site étaient les incidents liés aux **incendies** et les **maladies infectieuses**.



Les IC indiquaient que l'enregistrement de la population déplacée dans le site avait eu lieu **au cours des trois derniers mois** ayant précédé la collecte de données, par les autorités nationales, initiatives communautaires ou ONG internationales ou nationales.

Besoins prioritaires

Selon les IC le premier besoin prioritaire était :

- 1 Distribution alimentaire

Mouvements de population

Selon les IC, la dernière arrivée importante de déplacés a eu lieu dans les **3 mois ayant précédé la collecte** de données.



Les **zones de santé** dont étaient originaires les déplacés résidant à Makala étaient principalement **Fizi, Kalemie et Bukavu**, selon les IC.



Principaux impacts de l'arrivée des déplacés dans le site de Makala, selon les IC :

- 1 Expansion du site et pression sur les ressources
- 2 Pression sur les infrastructures existantes

La principale cause de déplacement rapportée par tous les IC était **les problèmes de sécurité**, suivi du manque d'accès aux services et produits de base ou la destruction/occupation des maison/actifs de subsistance.

Dans les **3 mois suivant la collecte de données**, les IC rapportaient que la **majorité des déplacés** avait pour **intention de rester sur place volontairement**.

Infrastructures disponibles sur le site

Selon les IC, le site de Makala abritait une infrastructure d'eau, hygiène et assainissement (EHA) ainsi que des marchés/magasins, un point de distribution, ainsi qu'un point d'information et coordination.



EHA

1 infrastructure EHA a été relevée sur le site : 1 latrine

Selon les IC, cette latrine était seulement **partiellement fonctionnelle** et **mixte** femmes/hommes.

Les principaux **obstacles** rapportés par les IC dans l'accès aux infrastructures EHA étaient le **nombre insuffisant d'infrastructures suivi du manque d'approvisionnement en eau** et le **manque de matériel pour collecter l'eau**.

Aucun point d'eau, de lavage de mains, ou de stockage d'eau n'était relevé.



Éducation

Aucune infrastructure d'éducation n'était relevée.



Santé

Aucune infrastructure de santé n'était relevée.



Marché/
point de
vente

1 marché et **1** point vente de petite taille étaient rapportés - étant totalement fonctionnels.

Tandis que les **points de distribution et d'information** étaient **totalement fonctionnels**, le **bureau de coordination** n'était lui que **partiellement fonctionnel**.

Contexte & Méthodologie

L'Est de la RDC est caractérisé par une situation humanitaire complexe du fait de la présence de nombreux groupes armés, de tensions intercommunautaires, d'épidémies, de catastrophes naturelles et d'une pauvreté chronique. L'accès aux populations affectées est souvent limité par la situation sécuritaire, le mauvais état des infrastructures et des conditions géographiques difficiles.

Afin de pallier au manque d'information dans les zones affectées par la crise, REACH met en œuvre un projet de collecte de données afin de cartographier et d'identifier les contours actuels de différents sites autour de Kalemie ainsi que les différentes infrastructures disponibles et leur niveau de fonctionnement.

En complément de cette cartographie, des entretiens ont été menés avec 3 informateurs clés dans chaque site, qui disposent de connaissances détaillées du site afin de collecter à titre indicatif des informations sur les mouvements de populations, les difficultés rencontrées dans l'accès aux infrastructures et les besoins prioritaires.

Les résultats sur le site de Makala se basent sur la cartographie et des enquêtes auprès d'informateurs clés collectées le 15 octobre 2025.

Limites de l'évaluation

La délimitation des blocs du site à l'aide de GPS Garmin 60 pourrait présenter des insuffisances de précision de 3 à 5 mètres et de 5 à 10 mètres pour l'identification des infrastructures.

Les informations fournies par les IC ne sont pas représentatives et peuvent présenter certains biais, mais fournissent une indication de la situation au moment de la collecte de données. Le niveau de fonctionnalité des infrastructures est également rapporté selon l'appréciation des guides.

Les limites du site, les infrastructures et leur fonctionnalité sont également susceptibles d'évoluer rapidement étant donné le nombre important de déplacements dans le contexte actuel.