



# Profilage des sites de déplacés internes\*

Région de Diffa, Niger

Septembre 2020



## Contexte

La région de Diffa accueille une importante population de déplacés depuis 2013, majoritairement installée dans des sites informels disséminés dans la région. En avril 2020, la Direction régionale de l'état civil, des migrations et des réfugiés (DREC/M-R) estimait à plus de 100 000 personnes le nombre de déplacés internes dans la région. La présente évaluation, financée par l'Organisation internationale pour les migrations (OIM) et l'Office of U.S. Foreign Disaster Assistance (OFDA), est réalisée dans le cadre du Groupe de travail abris et biens non-alimentaires (GT ABNA). Elle vise principalement à répertorier les sites où s'établissent des déplacés internes, les infrastructures socio-communautaires présentes sur place et à comprendre les dynamiques de déplacement de ces populations. L'installation des déplacés internes dans la région se faisant majoritairement hors des camps, une attention particulière doit être apportée aux abris dans lesquels vivent ces populations.

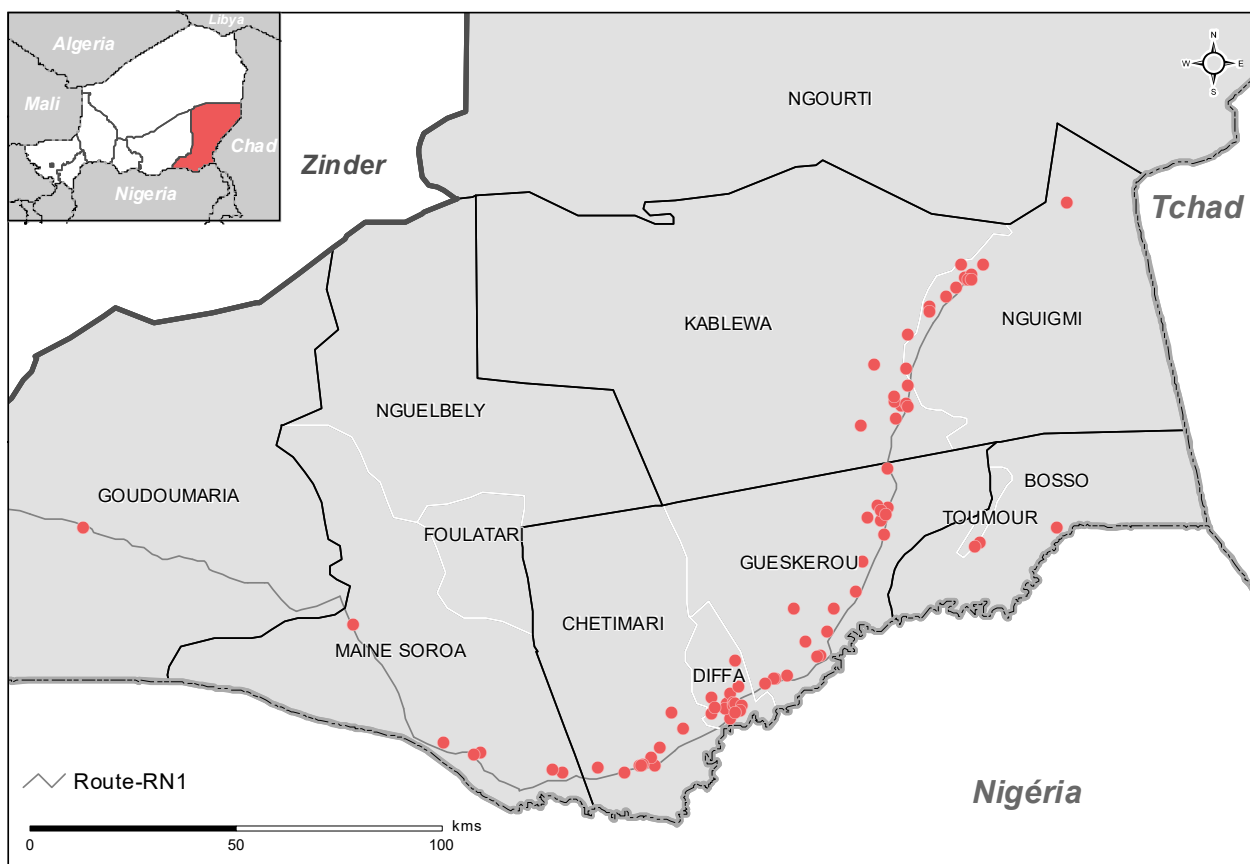
## Méthodologie

Les données présentées dans cette fiche sont issues d'une collecte de données réalisée par REACH entre le 15 mai et le 26 juin 2020. Cette collecte a ciblé des sites identifiés par la DREC/M-R de Diffa et des sites identifiés par les partenaires humanitaires. Au total REACH a pu déployer des enquêteurs dans 81 sites accueillant des personnes déplacées internes (PDI). Les données sont basées sur la prise de coordonnées GPS (emplacement de chaque infrastructure et périmètre du site), des observations directes par les enquêteurs ainsi que des entretiens effectués avec 369 informateurs clés (IC). Certains sites n'ont pas pu être enquêtés physiquement soit à cause de restrictions d'accès, soit à cause d'incertitudes quant à la présence de déplacés internes. Les résultats doivent être considérés comme indicatifs. Tous les produits, classés par commune, sont disponibles sur le [REACH Resource Center](#).

### Aperçu de l'évaluation au niveau régional <sup>1,2</sup>

Démographie des déplacés dans la région de Diffa		Couverture géographique	
Nombre total de ménages déplacés estimé en avril 2020 :	72 832	Nombre total de sites de déplacés internes <sup>3</sup> :	124
Nombre total de personnes déplacées estimé en avril 2020 :	263 667	Nombre de sites enquêtés en présentiel :	81
<b>Déplacés internes :</b>	<b>101 943</b>	Nombre de sites non-enquêtés :	43
Réfugiés :	126 460	Nombre de sites informels enquêtés de la région <sup>3</sup> :	76
Retournés :	33 165	Nombre de sites planifiés enquêtés de la région :	5
Demandeurs d'asile :	2 099	Nombre de sites isolés enquêtés de la région <sup>3</sup> :	22

### Sites d'installation des populations déplacées internes évalués dans la région de Diffa



\*Nous dédions cette publication à notre cher collègue Antonin Girardi qui a contribué à la gestion de cette évaluation, et que nous avons perdu à Kouré.

1 \_ Informations de la Direction régionale de l'état civil, des migrations et des réfugiés (DREC/M-R) de Diffa, et publiées en avril 2020, concernant les sites de déplacés évalués.  
 2 \_ La géographie exacte des sites est sujette à différentes interprétations selon la situation des populations déplacées.  
 3 \_ Un site isolé est situé sur une parcelle de terre distincte de celle occupée par la communauté d'accueil qui y réside

habituellement. Un site informel est une zone géographique où des habitations ont été construites sur des terres occupées sans autorisation. Davantage de définitions et de précisions dans les [termes de références de la recherche](#). (cf Annexe Liste des sites de déplacés prévus pour la collecte de données).



# Profilage des sites de déplacés internes

## Région de Diffa, Niger

### Septembre 2020



#### Aperçu comparatif régional<sup>4</sup>

Secteur	Indicateur <sup>5</sup>	Bosso	Chétimari	Diffa	Goudoumaria	Gueskerou	Kablewa	Mainé-Soroa	N'Guigmi	Toumour
Données générales	Typologie des sites	1 informel	7 informels, 2 planifiés	17 informels, 1 isolé	1 informel	14 informels, 3 planifiés, 8 isolés	11 informels, 4 isolés	7 informels, 3 isolés	14 informels, 4 isolés	4 informels, 2 isolés
	Présence de terres cultivables	oui (100%)	oui (100%)	non (76%)	oui (100%)	oui (100%)	oui (65%)	oui (71%)	non (71%)	oui (100%)
Abri	Taux d'occupation estimé	100%	Moins de 25% à 100% de l'espace	Entre 25% et 100% de l'espace	Entre 51% et 75% de l'espace	Moins de 25% à 100% de l'espace	Moins de 25% à 100% de l'espace	Moins de 25% à 100% de l'espace	Moins de 25% à 100% de l'espace	Moins de 25% à 75% de l'espace
	Nombre estimé d'abris habitables occupés (moyenne par commune)	8 500	1006	1206	50	1184	483	445	1719	1490
	Espace vide sur le site	non (100%)	oui (67%)	non (71%)	oui (100%)	oui (65%)	oui (55%)	oui (71%)	non (79%)	oui (100%)
Education	Nombre moyens d'élèves par type d'établissement scolaire (primaire, secondaire)	44, 13	44,10	33,9	22, 20	45, -	38,12	34, 10	33, -	61,16
	% d'écoles disposant d'une cantine opérationnelle	33%	63%	27%	19%	51%	42%	50%	18%	86%
	% d'écoles disposant d'un point d'eau et de latrines dédiés et fonctionnels (points d'eau, latrines)	33%, 83%	37%, 77%	75%, 82%	81%, 91%	1%, 71%	33%, 44%	60%, 80%	41%, 73%	0%, 100%
Santé	Présence d'un Centre de santé (CSI) intégré ou d'une case de santé fonctionnel(le)	oui (100%)	oui (33%)	oui (35%)	oui (100%)	oui (24%)	oui (27%)	oui (29%)	oui (21%)	oui (25%)
	Présence d'un dispositif de lavage de main au Centre de santé intégré	non (100%)	oui (33%)	oui (75%)	oui (100%)	oui (75%)	oui (100%)	oui (50%)	oui (100%)	oui (100%)
	Présence d'un point d'eau spécifique au CSI et de latrines dédiées	oui (100%)	oui (33%)	oui (33%)	oui (100%)	oui (50%)	oui (100%)	oui (50%)	oui (100%)	oui (100%)
	Mention d'une carence de médicaments et/ou de personnel de santé	non (100%)	oui (100%)	oui (100%)	oui (100%)	oui (100%)	oui (100%)	oui (50%)	oui (100%)	oui (100%)
	Sensibilisation à propos du COVID-19 de la part d'un partenaire humanitaire	oui (100%)	oui (44%)	oui (83%)	oui (100%)	oui (53%)	oui (91%)	oui (57%)	oui (43%)	oui (100%)
Eau et hygiène	% de points d'eau fonctionnels, durables et en bon état	54%	86%	98%	90%	94%	82%	97%	78%	90%
	% de points d'eau payants	92%	11%	65%	28%	36%	28%	30%	24%	97%
	Nombre moyen estimé de ménages utilisant chaque point d'eau	70 mén.	88 mén.	128 mén.	104 mén.	131 mén.	136 mén.	77 mén.	140 mén.	173 mén.
	% de latrines communautaires fonctionnelles, durables et en bon état	100%	99%	100%	100%	98%	95%	100%	100%	99%
Marché	Type de marché présent sur le site <sup>6</sup>	1 mixte	1 mixte	2 mixte et bétail	1 mixte et bétail	2 mixte et bétail et 1 mixte	1 mixte et bétail	-	1 mixte et bétail	1 mixte
	Présence suffisante de produits en quantité et en diversité	oui	non	non	oui	oui	oui	-	oui	oui
Assistance humanitaire	Distribution d'aide en abris au cours des 12 mois précédant la collecte de données	non (100%)	non (78%)	non (76%)	non (100%)	non (100%)	oui (36%)	non (57%)	oui (50%)	oui (75%)
	Satisfaction vis-à-vis de l'assistance en abris des 12 mois précédant la collecte de données	-	oui (100%)	oui (75%)	-	-	oui (100%)	non (100%)	non (100%)	oui (66%)
	Distribution de biens non-alimentaires au cours des 12 mois précédant la collecte de données	non (100%)	non (56%)	non (82%)	non (100%)	non (94%)	oui (36%)	non (71%)	non (64%)	oui (100%)
	Distribution d'aide alimentaire au cours des 12 mois précédant la collecte de données	oui (100%)	oui (77%)	non (71%)	oui (100%)	oui (65%)	oui (100%)	non (57%)	oui (71%)	oui (100%)
	Satisfaction vis-à-vis de l'aide humanitaire	non (100%)	oui (71%)	non (50%)	non (100%)	oui (58%)	non (67%)	non (75%)	non (100%)	oui (75%)

4\_ Toutes les informations présentées dans cet aperçu comparatif font référence aux informations rapportées par les IC. Moyenne appliquée pour les sites dans lesquels les IC ont rapportés la présence des infrastructures.

5\_ Les indicateurs binaires ont été classés comme "Cible atteinte" (vert), "50-99% de la cible atteinte" (orange) ou "Non atteinte" (rouge). - = non applicable, signifie qu'il n'y a pas d'infrastructures (école, latrine ou point d'eau) ou de terre agricole et que par

conséquent la question n'a pas été posée ou le résultat ne peut être calculé. Un score rouge a été attribué lorsque pertinent. Pour davantage d'information sur les standards humanitaires SPHERE, veuillez consulter le manuel dédié.

6\_ Marché mixte : marché alimentaire et non alimentaire.