



# Suivi de la Situation Humanitaire en Haïti (HSM) : Artibonite, Centre et Grand'Anse

**PROTECTION : Résultats clés**

Avril 2026



# Sommaire

- 01** Contexte et objectif
- 02** Méthodologie et couverture
- 03** Résultats clés
- 04** Questions

A world map is centered on the page, rendered in a light gray color. The map is overlaid on a background of a light gray geometric pattern consisting of interconnected lines forming various polygonal shapes. The number '01' is positioned in the upper-middle part of the map, over the European continent.

**01**

# Contexte et objectif

# Contexte et objectif

**Contexte** : Selon l'indice de besoins multisectoriels (MSNI) 2025, les départements présentant les plus grandes proportions de population dans le besoin sévère sont le Centre (51%), l'Ouest (51%) et l'Artibonite (47%). Les milieux ruraux de la Grand'Anse ont été également soulignés en tant que zone préoccupante, avec 49% des ménages dans les besoins sévères.

**Objectif du projet** : De ce fait, le HSM (Humanitarian Situation Monitoring, ou Suivi de la Situation Humanitaire) vise à obtenir des **données multisectorielles** sur les besoins de la population dans des sections communales ciblées (admin 3) dans des **zones difficiles d'accès dites «zones rouges»**, des départements **de l'Artibonite, du Centre et de la Grand'Anse** où la situation humanitaire est généralement très peu (voire pas) connue, et où la réponse humanitaire s'en trouve très limitée.

**Objectif de la présentation**: Cette présentation concerne que les données liées à la **Protection** des approches **quantitative et qualitative** et présente les résultats du premier cycle de collecte réalisé en **novembre et décembre 2025**. Les résultats sont présentés dans des tableaux avec un fond rouge pour les données quantitatives et un fond gris pour les données qualitatives, afin de faciliter la lecture.

A world map is centered in the background, rendered in a light gray color. The map is overlaid on a complex geometric pattern of thin, light gray lines that form a network of irregular polygons across the entire page. The number '02' is positioned in the upper-middle section of the map.

02

# Méthodologie et couverture

# Méthodologie et couverture

L'évaluation a adopté une **approche mixte** à la fois quantitative et qualitative.

## **Approche quantitative :**

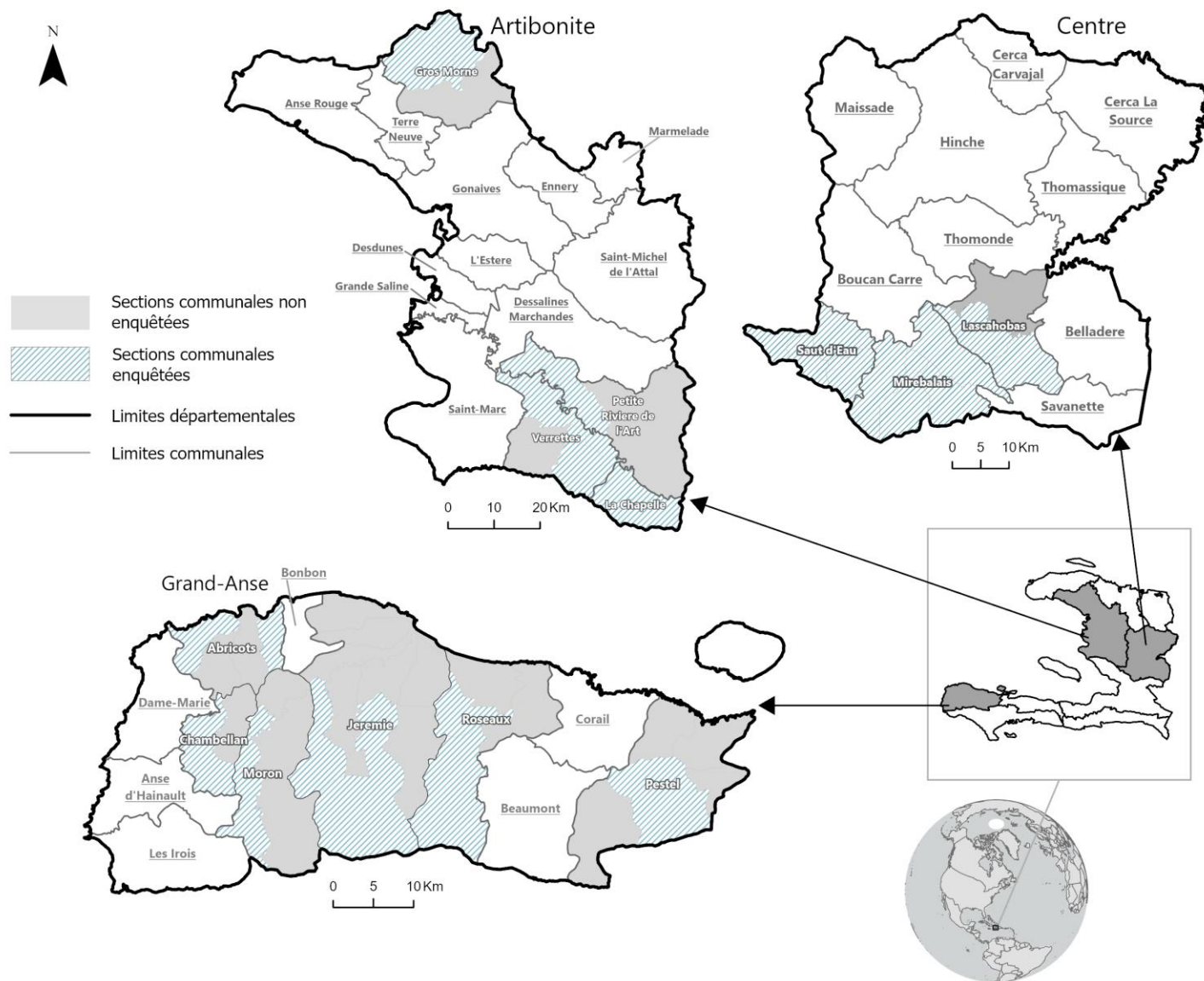
Une approche indicative d'enquête structurée (et quantitativement agrégée) a été mise en place auprès d'informateurs clés (ICs) par le biais de la méthodologie « **Area of Knowledge** » (AoK) développée par REACH, à travers laquelle des ICs ont été interrogés sur les besoins multisectoriels de leur section communale d'intérêt (admin 3) et où ils avaient déclaré avoir eu une connaissance récente, datant de 1 mois avant la collecte.

Les données recueillies sont ensuite agrégées au niveau des sections communales (admin3). Les réponses de tous les informateurs clés rapportant sur la même admin3 ont été regroupées en une seule réponse pour chaque indicateur.

**Les résultats sont indicatifs** et reflètent la situation dans **32 admin3** ciblées en Artibonite, Centre et Grand'Anse, pour lesquelles les informateurs clés (ICs) ont fourni des données. **Les données reflètent la situation observée au cours des 30 jours précédant la collecte**, soit entre octobre et novembre 2025.

# Méthodologie et couverture

## Couverture géographique des enquêtes quantitatives



# Méthodologie et couverture

## Approche qualitative

Une **composante qualitative** a été ajoutée à travers des **groupes de discussion** (FGD) avec des acteurs communautaires. Ces derniers sont issus des sections communales qui ont été évaluées, pour rapporter sur les communes (admin2). Un FGD a été réalisé pour chaque admin 2 évaluée hormis les admin 2 à Grand'Anse. Ces FGD ont permis d'aborder principalement des questions liées à la **protection**.

Départements	Communes représentées par les ICs	# de groupes de discussion
Artibonite	Gros Morne, Petite Rivière de l'Artibonite, Verrettes	3
Centre	Lascahobas, Mirebalais, Saut d'Eau	3
Grand'Anse*	Jérémie, Roseaux, Pestel, Chambellan, Abricots, Moron	2

\* Pour chacun des FGD réalisé à Grand'Anse, les participant.es étaient issu.es des différentes admin 2 ciblées pour l'évaluation.

## Limites de l'évaluation

- La méthode AOK réside dans le manque de représentativité puisque seulement certaines admin3 et admin2 de chaque département ont été choisies, ce qui ne garantit pas la représentation adéquate de certaines sous-populations.
- Une autre limite également liée au contexte d'insécurité dans les zones de collecte de données consistait à la nécessité de limiter la durée de déploiement de l'équipe de collecte de données sur le terrain afin de réduire l'exposition à tout risque sécuritaire
- Enfin, la sélection des participant.es aux groupes de discussions s'est également confrontée à la contrainte de se limiter à des ICs situés dans des zones accessibles, ce qui pourrait également constituer une limite pour une compréhension holistique des facteurs et des conséquences de l'insécurité dans la zone.

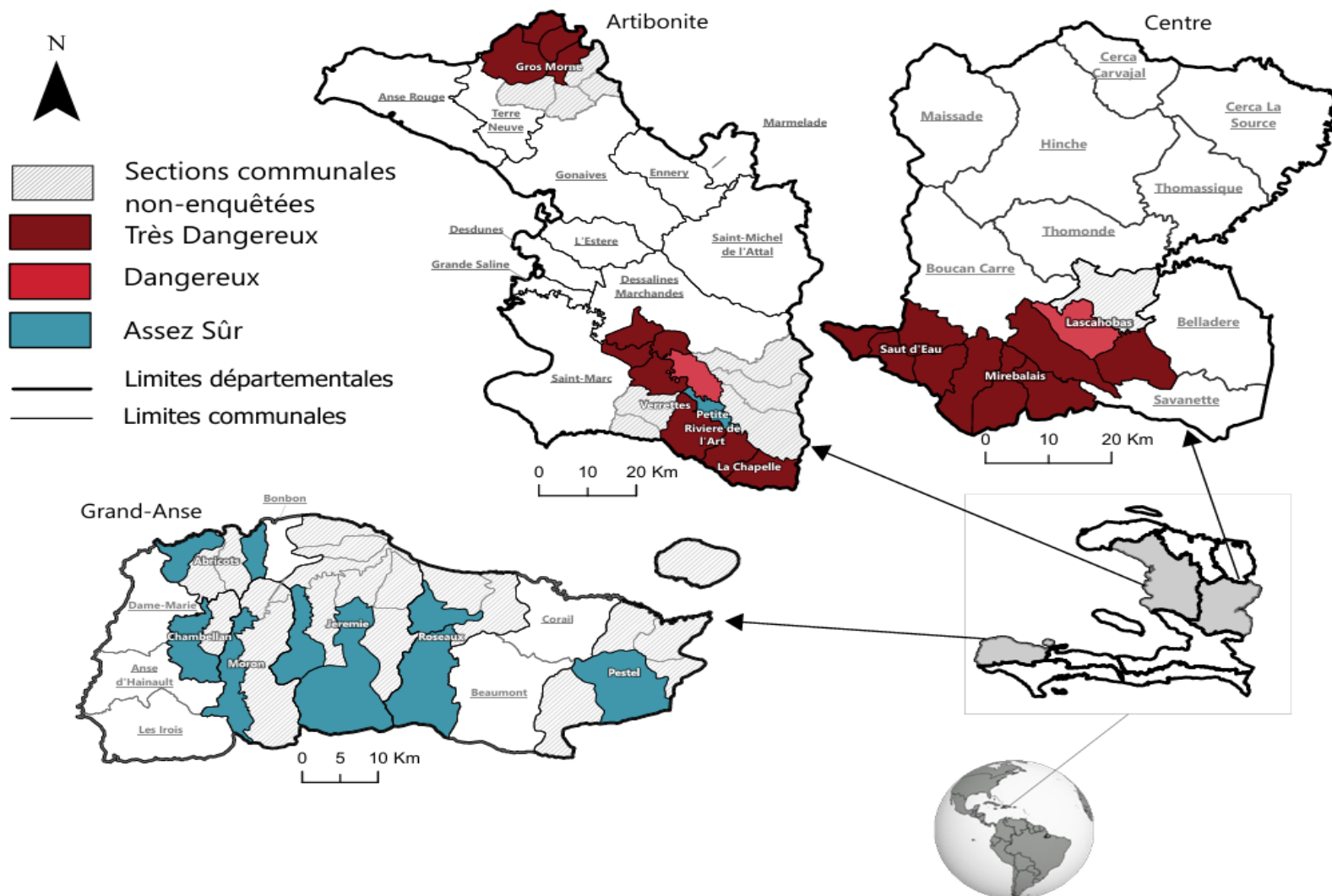
A world map is centered on the page, rendered in a light gray color. The map is overlaid on a background of a light gray geometric pattern consisting of interconnected lines forming various sized triangles and polygons. The number '03' is positioned in the upper-middle part of the map, centered over Europe.

**03**

# Résultats clés

# Evaluation de la sécurité générale au sein des communautés

*Niveau d'évaluation de la sécurité générale au cours des 30 derniers jours\**



\* Informations ayant rapport à la question suivante : « Comment évalueriez-vous la sécurité générale dans cette section communale au cours des 30 derniers jours ? ».

# Principaux problèmes de protection et sécurité au cours des 30 derniers jours précédant la collecte

Top 3 des principaux problèmes de protection et sécurité rapportés pour les admin 3

Artibonite (13)	Centre (10)	Grand'Anse (9)
Exposition aux incidents violents (par ex. fusillades entre groupes armés dans ou à proximité des quartiers résidentiels, balles perdues, criminalité, attaques/menaces) (8)	Exposition aux incidents violents (par ex. fusillades entre groupes armés dans ou à proximité des quartiers résidentiels, balles perdues, criminalité, attaques/menaces) (6)	Pillage (8)
Violence physique (8)	Violence physique (6)	Violence physique (3)
Enlèvement / kidnaping (7)	Pillage/Extorsion (4)	Harcèlement ou intimidation (2)

L'intrusion de groupes armés a été signalée dans l'ensemble des groupes de discussion. Ce problème entrave les moyens de subsistance, instaure un climat de peur et aggrave la vulnérabilité des communautés.

# Principaux problèmes de protection et de sécurité au cours des 30 derniers jours précédant la collecte

## Principaux incidents rapportés pour les admin 3

Types d'incidents rapportés	Départements concernés	Contexte et détails avec l'approche qualitative
Violence physique	Artibonite, Centre, Grand'Anse	Les <b>violences physiques et verbales</b> sont très présentes au sein des communautés.
Exposition aux incidents violents (par ex. fusillades entre groupes armés dans ou à proximité des quartiers résidentiels, balles perdues, criminalité, attaques/menaces)	Artibonite, Centre	Les <b>affrontements entre la police et les groupes armés</b> ont de graves répercussions sur les populations, notamment en <b>Artibonite</b> , affectant leur <b>santé physique et mentale</b> . Le <b>climat de peur et d'insécurité</b> favorise des <b>maladies</b> liées au stress, comme <b>l'hypertension</b> et le <b>diabète</b> et peut entraîner des <b>décès</b> soudains au sein des communautés.
Pillage	Grand'Anse, Artibonite et Centre	Des groupes armés ont mené des <b>vols de bétail</b> , des <b>pillages</b> et des <b>incendies</b> de maisons dans les communautés de <b>l'Artibonite</b> et de la <b>Grand'Anse</b> . A <b>Grand'Anse</b> , ces actes s'accompagnent parfois de confiscation de documents fonciers.

# Impacts de la violence et de l'insécurité sur la population au cours des 30 derniers jours précédant la collecte

## Principales difficultés et risques rapportés pour les admin 3

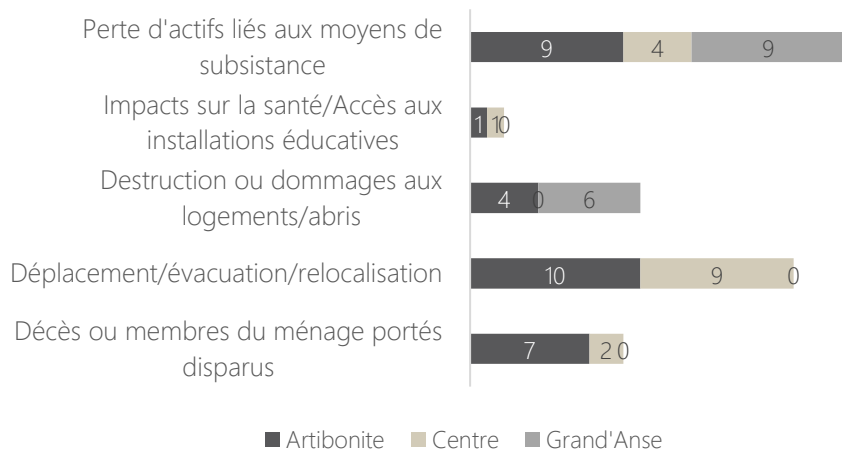
Artibonite (13)	Centre (10)	Grand'Anse (9)
Accès réduit ou interrompu aux services de base, tels que santé et éducation (10)	Restrictions à la liberté de mouvement (8)	Accès réduit à la nourriture ou aux marchés (3)
Restrictions à la liberté de mouvement (8)	Accès réduit à la nourriture ou aux marchés (6)	Aucun (3)
Déplacement de la population (7)	Pillage/Extorsion (4)	Tensions ou conflits au sein de la communauté (2)

Groupes de personnes les plus affectés par les impacts : la moitié des admin 3 évaluées (16/32) ont indiqué que l'impact de ces violences est le même pour tous.

Toutefois, la majorité des FGD en Artibonite et dans le Centre ont identifié les personnes handicapées comme l'un des groupes les plus vulnérables, particulièrement lors des mouvements de fuite, ce qui accroît de manière significative leur niveau d'exposition aux risques.

# Impacts de la violence et de l'insécurité sur la population au cours des 30 derniers jours précédant la collecte

Types d'impacts de la violence et de l'insécurité sur la population les plus rapportés pour les admin 3



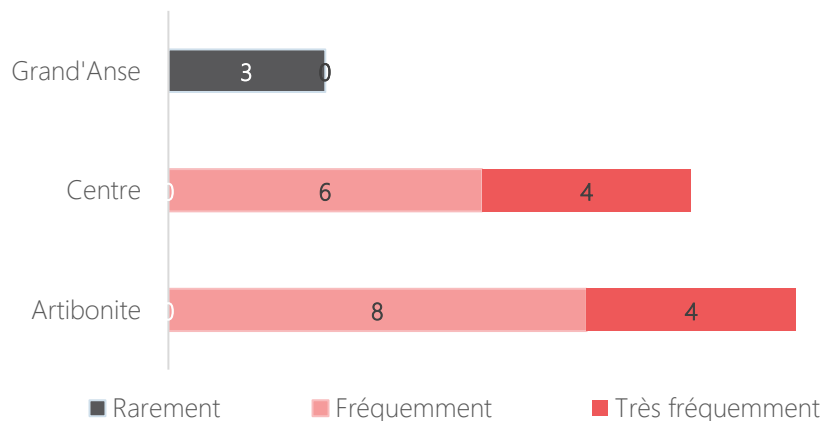
Les menaces liées à l'insécurité et aux risques de protection ont de graves conséquences sur l'accès des services aux sein des communautés notamment en Artibonite et dans le Centre. A Grand'Anse les impacts sont plutôt liées aux chocs climatiques.

## Citation d'un participant d'un FGD dans le Centre :

« L'entrée des bandits à Mirebalais nous a pris par surprise, nous n'y étions pas préparés. C'est vraiment notre plus grande menace et une source de discrimination. La plus grande conséquence est que je n'avais jamais été séparé de ma famille ; à cause du déplacement, chacun de nous s'est retrouvé dans un endroit différent. Mon père a eu de fortes coliques à cause de la mauvaise qualité de l'eau que nous consommons et maintenant nous ne pouvons plus subvenir aux besoins les uns des autres. »

# Impacts de la violence et de l'insécurité sur la population

# section communale selon le niveau de gravité d'un problème qui empêche les gens de se déplacer entre les endroits



Les restrictions de liberté de circulation, corollaires de l'insécurité, entraînent de lourdes conséquences sur l'accès de la population aux services essentiels, en particulier les circuits d'approvisionnement ainsi que les moyens de subsistance.\*

## MSNA 2025

% des ménages ayant rapporté qu'au moins un membre du ménage a subi une ou plusieurs restrictions de mouvement dans leur localité:

Artibonite

11%

Centre

10%

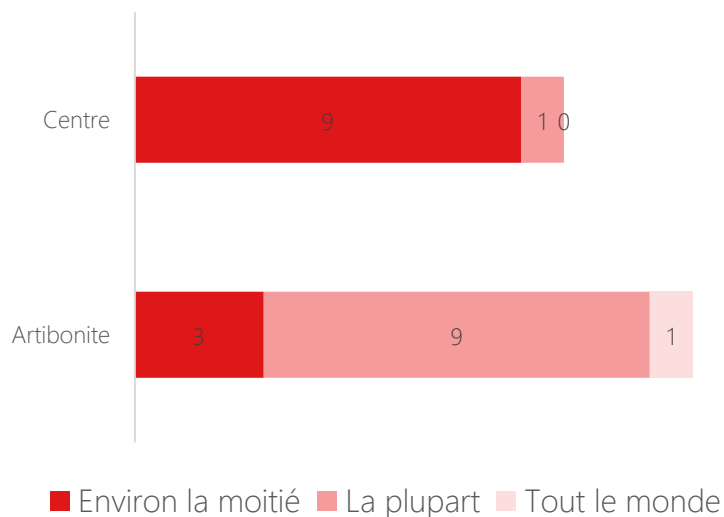
Selon des participant.es des FGD, des postes de péage ont été installés sur les routes par des groupes armés, qui en profitent pour extorquer les passagers, notamment les PDI. Ces actes d'extorsions peuvent parfois conduire à l'enlèvement de certaines personnes.



Les menaces s'intensifient particulièrement en soirée, car les habitants n'osent plus se déplacer en raison de la présence constante des groupes armés sur les routes, d'après les participant.es des FGD. Dans ce contexte, les femmes et les filles évitent certains endroits, jugés dangereux pour les déplacements nocturnes.

# Risques auxquels les déplacés font face dans les communautés

Proportion de la population contrainte de fuir ou de quitter la section communale pour une raison quelconque\*



Impacts des déplacements indiqués à travers les FGD :

## Déplacement préventif

De nombreuses personnes ont fui les violences armées de manière préventive, souvent sans destination, perdant l'essentiel de leurs biens.

## Discrimination des PDI

Les PDI font face à une discrimination persistante, alimentée par des accusations d'affiliation aux groupes armés ou de pratiques occultes, qui renforcent la peur et la méfiance à leur égard.

## Citation d'un participant d'un FGD à Lascahobas :

« Il y a des personnes qui prétendent héberger les femmes et les filles, mais exploitent leur vulnérabilité à des fins abusives. Parfois, ces femmes prennent la fuite dans la nuit, sans destination, ce qui les expose à des violences de la part des hommes armés. »

\* Ces données sont issues du secteur *Déplacement* et concernent la proportion de personnes estimées (par les ICs) ayant quitté la section communale pour une raison quelconque au cours des 90 jours précédant la collecte, soit **entre août et octobre 2025**.

# Menaces de protection pour les femmes et les filles

## Top 3 des endroits où les femmes et les filles ne se sentent pas en sécurité

Artibonite (13)	Centre (10)	Grand'Anse (9)
Rues ou quartiers isolés (9)	Marchés ou lieux commerciaux (4)	Zones mal éclairées (7)
Espaces publics la nuit (8)	Rues ou quartiers isolés (3)	Rues ou quartiers isolés (6)
Transports publics (7)	Transports publics (3)	Aucun endroit particulier (1)

La **violence armée ou criminalité** constitue la raison principale pour lesquelles les femmes et les filles ne pas se sentent pas en sécurité dans les admin 3 en Artibonite (12/13) et dans le Centre (8/9). **Les violences et abus sexuels** ont été aussi indiqués en Artibonite (8/13) et à Grand'Anse (4/9). Par ailleurs, **les enlèvements** ont été également signalés comme raison principale de l'insécurité des femmes et des filles en Artibonite (7/13).

# Manifestations des VBG dans les communautés

## Formes de VBG souvent rapportées dans les FGD

### Violences sexuelles

Certains adultes entretiennent des **relations sexuelles avec des enfants**, souvent à l'insu des parents et exercent des **pressions sur les victimes** pour qu'elles gardent le silence. Des cas de **viols commis par des groupes armés** touchent **plusieurs membres d'une même famille**, notamment les mères et les filles. A **Grand-Anse**, les adolescentes présentant une corpulence développée sont particulièrement ciblées par ces violences.

### Violences physiques et verbales

Les violences physiques et verbales ciblent particulièrement **les femmes, les personnes homosexuelles et les garçons perçus comme efféminés** au sein des communautés.

### Grossesses précoces

Les grossesses précoces **liées aux violences sexuelles** sont une forme de violences fondée sur le genre particulièrement **commises par des groupes armés ainsi que par des jeunes hommes et des adultes profitant de la vulnérabilité des filles** dans les communautés.

# Autres chocs subis par les populations



Focus : Grand'Anse

Alors que le conflit a été souvent mentionné comme principal choc en Artibonite et dans le Centre, les cyclones constituaient le principal choc à Grand'Anse.

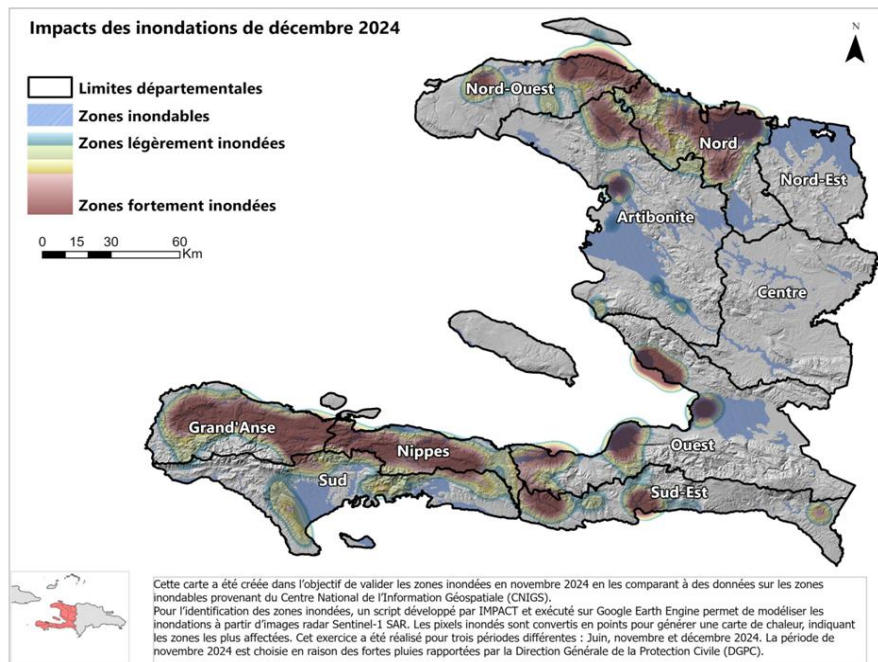
## Citations de participant.es de FGD à Grand'Anse :

*« Quand il pleut, chacun reste coincé sur son petit bout de terrain ; même lorsqu'une femme est enceinte ou qu'une personne est malade, même si l'on a quelque chose d'urgent à faire, il n'y a aucune route pour traverser. C'est notre plus grand problème [...] Pas de route, pas d'eau : ce sont nos besoins les plus urgents. Nous ne savons pas quoi faire d'autres ; nos priorités sont une route praticable et l'accès à l'eau potable. »*

*« Chaque fois que la mer est agitée, elle envahit les cours des maisons. Je me demande que se passerait-il, par malheur, en cas de tsunami : ces personnes ne seraient-elles pas gravement exposées ? Beaucoup de constructions sont faites sur le sable sans aucune protection. C'est une menace ; je pense que si cela arrivait à l'avenir, beaucoup de gens perdraient tout. »*

# Autres chocs subis par les populations

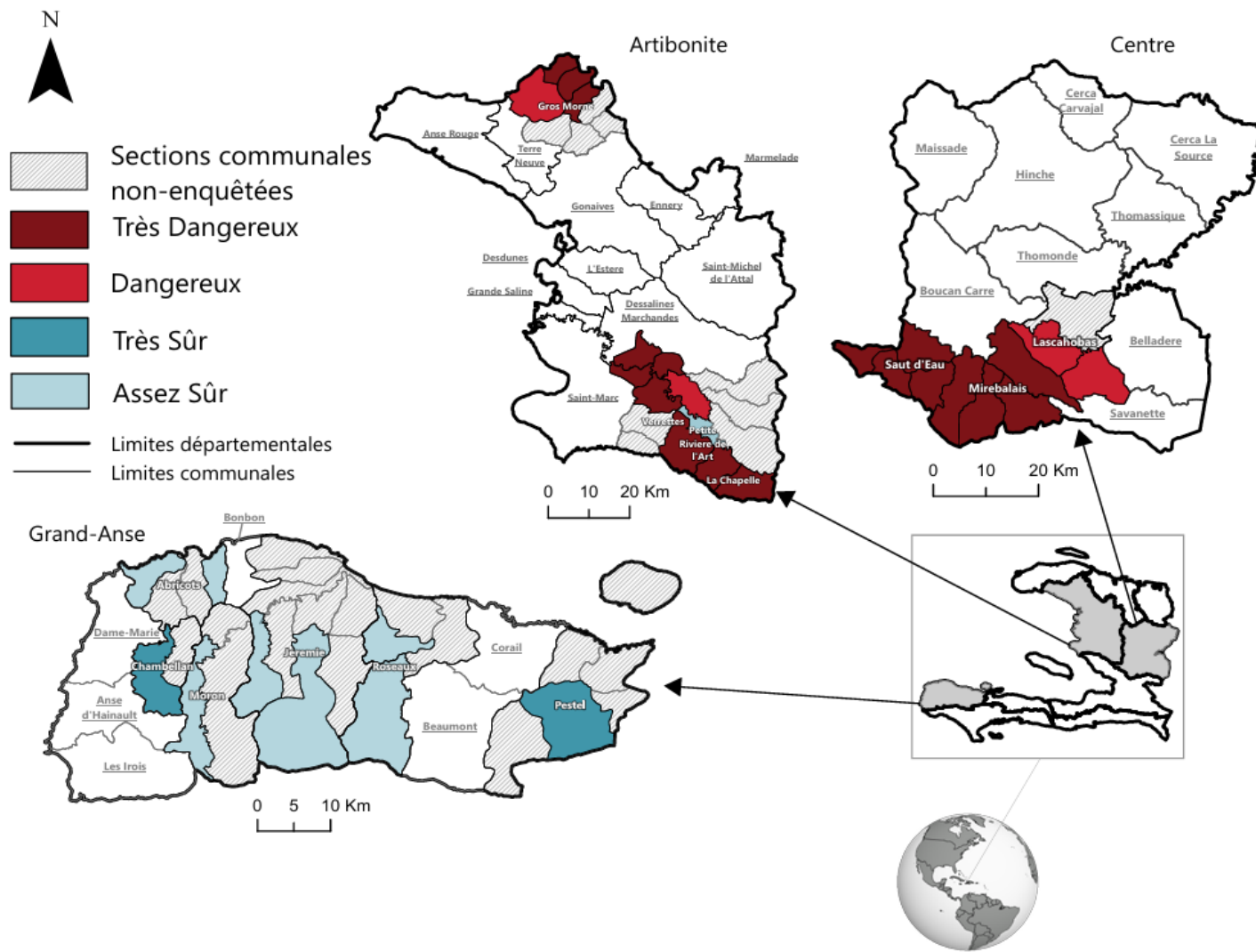
A Grand'Anse et en Artibonite, des participant.es des FGD ont aussi déclaré que la déforestation et la construction en zones littorales accentuent fortement le risque d'inondation. A cela s'ajoutent de fortes pluies qui provoquent régulièrement des inondations, détruisant les maisons, les jardins et entraînent souvent la perte du bétail.



Les différentes dimensions de la crise en Haïti augmentent la vulnérabilité des populations et rendent plus difficile l'accès aux services et les déplacements. Dans ce contexte, la plupart des problèmes de protection se posent au sein des communautés.

# Protection des enfants

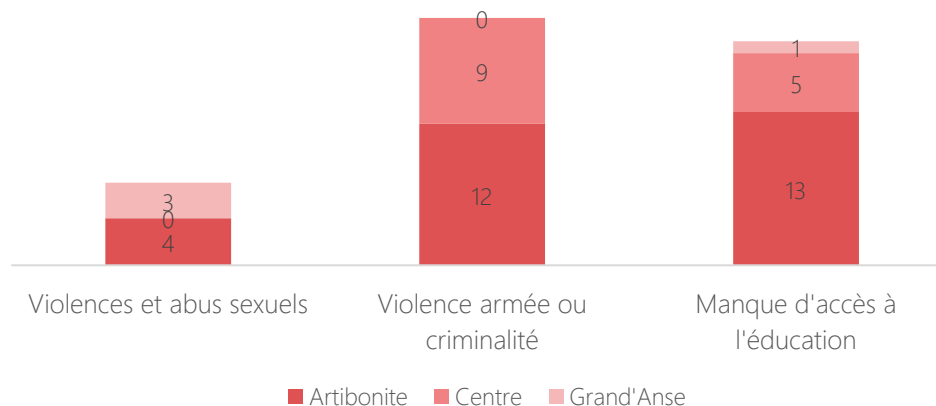
Niveau d'évaluation de l'environnement pour les enfants au cours des 30 derniers jours précédant la collecte\*



\* Informations ayant rapport à la question suivante : « Comment évaluez-vous l'environnement pour les enfants dans cette section communale au cours des 30 derniers jours ? ».

# Risques de protection rapportés pour les enfants

Principaux problèmes de protection affectant les enfants dans les sections communales



## Facteurs aggravant les risques de protection liés aux enfants rapporté dans les FGD

### Négligence des parents

La **négligence parentale** (ou le manque de surveillance des enfants par leurs parents) constitue un facteur majeur qui **expose les enfants à des risques accrus de protection**, en particulier dans les familles ayant un nombre élevé d'enfants.

### Travail des enfants

Le **travail des enfants est très répandu** pour contribuer aux besoins familiaux. Les tâches les plus fréquentes concernent les activités agricoles, le chargement dans les transports en commun et les travaux domestiques, notamment la collecte d'eau. Dans certains cas, ces enfants sont contraints **d'abandonner l'école**, notamment en **Artibonite** et à **Grand'Anse**.

### Domesticité

La domesticité, autre forme de travail des enfants, est largement répandue au sein des communautés et repose sur un échange implicite, où l'aide domestique fournie par l'enfant est compensée par l'accès à la nourriture ou à l'éducation. Cependant, **ces enfants sont souvent soumis à des tâches excessives, privés de repos et exposés à des sanctions sévères, y compris des violences physiques.**

## Protection des enfants



La maltraitance et les violences physiques ont été rapportées dans les groupes de discussion comme étant un risque de protection des enfants. Les enfants déplacés subissent des moqueries et humiliations, notamment lors de la collecte d'eau. Par ailleurs, il a été indiqué, qu'il n'y avait **aucun mécanisme de protection des enfants** au sein des communautés.

### Citation d'une participante d'un FGD à Petite Rivière de l'Artibonite:

*« Les enfants sont fortement engagés à prendre soin de leurs familles quotidiennement. Ils travaillent comme des adultes et font de petit commerce, même lorsqu'ils sont scolarisés. Certains ont l'habitude de faire des trajets à pied très tôt le matin pour se rendre au centre-ville [...] Malheureusement, ces enfants sont eux aussi exposés à des situations de violence, notamment à des abus sexuels. Il arrive que des individus offrent de l'argent aux jeunes filles en échange de relations sexuelles. »*

# Grossesses précoces

La plupart des FGD ont indiqué que l'âge de début des grossesses précoces se situe entre 10 et 13 ans.

## Principales causes des grossesses précoces

rapportées dans les FGD :

Exploitation sexuelle	En situation de <b>vulnérabilité</b> , certaines filles, notamment celles de personnes déplacées internes sont <b>contraintes d'accepter certaines propositions</b> pour soutenir leur famille comme des frais pour assurer les déplacements et la nourriture.
Absence d'éducation sexuelle	L' <b>absence d'éducation sexuelle</b> des enfants par leurs parents s'avère être l'une des causes principales de la grossesse précoce.
Négligence/ l'absence de surveillance	La <b>négligence</b> ou l' <b>absence de surveillance</b> des enfants les expose davantage à des risques en matière de protection (environnement immédiat, réseaux sociaux...)

Aucun programme ou de personnes sensibilisant sur la Santé Sexuelle et Reproductive des jeunes au sein des communautés a été également rapporté dans les FGD.

# Conséquences des grossesses précoces pour les jeunes filles

## Principales conséquences des grossesses précoces pour les jeunes filles rapportées dans les FGD:

Abandon scolaire	Les jeunes filles <b>quittent l'école</b> en raison du <b>manque de moyens</b> des parents pour les soutenir et /ou par <b>honte</b> et <b>stigmatisation sociale</b> .
Intégration aux groupes armés	Certaines filles <b>risquent d'intégrer des groupes armés</b> ou <b>dépendre à des relations avec leurs membres</b> pour subvenir aux besoins essentiels.
Mendicité, prostitution, travail dégradant	Certaines filles ayant vécu une grossesse précoce se retrouvent <b>contraintes à la mendicité</b> , à la <b>prostitution</b> ou à des <b>formes de travail dégradantes</b> pour subvenir aux besoins de l'enfant.

Ces stratégies de survie, particulièrement en Artibonite et dans le Centre, accentuent la vulnérabilité et compromettent l'avenir des jeunes filles devenues mères ainsi que celui de leurs enfants tout en les exposant à des formes d'exploitations et de violences.

# Accès aux services de protection ou de référencement des incidents de protection au sein des communautés

## Quelques services rapportés pour des admin 3

Artibonite (Verrettes)	Présence quotidienne des forces de sécurité (la police nationale/gendarmerie)
Centre (Lascahobas)	
Grand'Anse (Jérémie)	Service de protection de l'enfant (soutien psychosocial des enfants, réintégration communautaire)

## Aucun service de protection disponible\*



\* Choix de réponse le plus rapporté ayant rapport à la question suivante : « Dans la section communale, existe-t-il des services de protection ou de référencement des incidents de protection ? Si oui, lesquels? »

# Accès aux services de protection ou de référencement des incidents de protection au sein des communautés

Ressources disponibles pour les personnes affectées par les risques de protection rapportées dans les FGD :

Distribution de nourriture	Certaines associations locales avec le soutien de la diaspora ont organisé des distributions de nourritures aux personnes vulnérables. <b>Cette assistance a été précieuse à la communauté bien qu'elle reste irrégulière et limitée.</b>
Service de santé	<b>Centre de santé</b> disponible (Verrettes) pour les premiers soins avec des services limités (par ex. absence de médicaments).

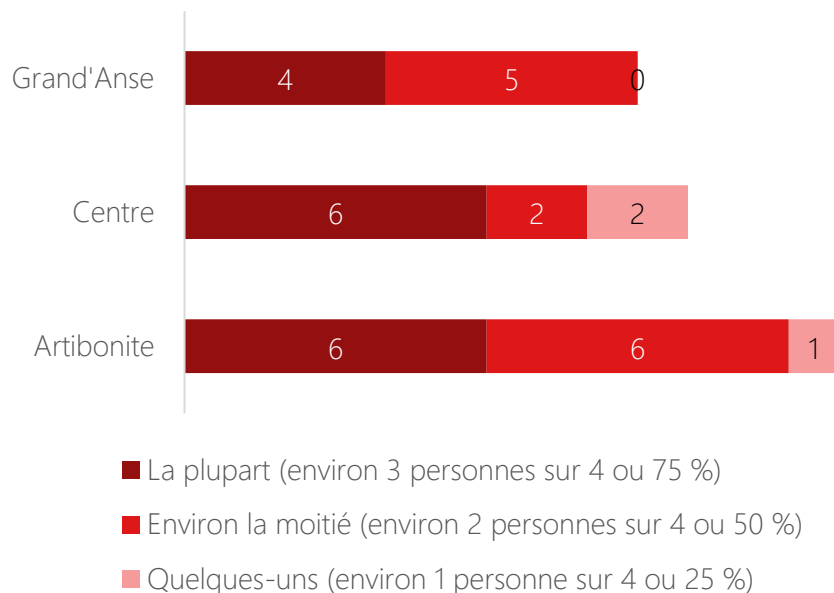
## Citation d'un participant d'un FGD à Saut d'Eau :

*« ... notre seul espoir était les médecins feuilles\*, mais ils ont pris la fuite au moment de l'attaque des hommes armés. »*

\* Personnes ayant connaissance des bienfaits des plantes et les utilisant pour des traitements. Ce sont des guérisseurs traditionnels.

# Obtention, remplacement ou renouvellement de documents d'état civil

# section communale ayant des difficultés pour les personnes d'obtenir, de remplacer ou de renouveler leurs documents d'état civil, au cours des 30 derniers jours précédant la collecte



**MSNA 2025**  
% des ménages en Artibonite et dans le Centre ayant rapporté que les difficultés d'accès aux documents d'identité sont liées au manque d'accès à une assistance juridique dans leur localité.

<b>Artibonite</b>	<b>Centre</b>
<b>17%</b>	<b>13%</b>

Les risques sécuritaires constituent l'une des principales barrières à l'accès des populations aux services de base, les plaçant ainsi dans des situations de besoins sévères.

## Principaux mécanismes les mieux adaptés pour soutenir les communautés rapporté dans les FGD :

### Soutien des organisations communautaires

Les soutiens aux organisations communautaires ainsi qu'à la Direction de la Protection Civile (DPC) par les acteurs humanitaires et les institutions publiques ont été indiqués comme essentiels **pour renforcer les formations et les sensibilisations destinées aux jeunes et aux parents.**

### Soutien à l'éducation

L'éducation ainsi que des campagnes d'éducation sexuelle avec des affiches attractifs tout en ayant des formations professionnelles des jeunes ont été indiquées comme un soutien essentiel **pour faire face aux risques de protection.**

### Renforcement des centres communautaires

La nécessité de renforcer les services offerts dans les centres communautaires, en mettant l'accent sur **des prestations adaptées aux besoins des membres, telles que les cliniques mobiles**, a été rapportée. L'accès aux médicaments ainsi que l'appui et la formation psychosociale, en particulier pour les filles ayant vécu des grossesses précoces, ont également été indiqués.

### Enquêtes / suivis des conditions de vie des populations

La recommandation de réaliser des enquêtes de suivi au sein des communautés sur les conditions de vie des populations, en particulier des PDI dans les sites, tout en **utilisant les données collectées de manière efficace et en les transmettant aux organisations concernées pour des réponses appropriées.**



Focus

**La résolution des problèmes de sécurité**, ainsi que la circulation et la possibilité pour les PDI de retourner dans leurs foyers (problèmes centraux au sein des communautés) ont été indiquées comme relevant du ressort de l'État. Comme *enjeu transversal*, la résolution de l'insécurité constitue **un préalable indispensable à toute autre intervention.**



# Questions

# Merci pour votre attention

[[lovely.maignan@reach-initiative.org](mailto:lovely.maignan@reach-initiative.org)]

[[miguel.iglesias-lopez@impact-initiatives.org](mailto:miguel.iglesias-lopez@impact-initiatives.org)]

[[daphne.wang@impact-initiatives.org](mailto:daphne.wang@impact-initiatives.org)]



S'inscrire à notre liste de diffusion via ce [lien](#).

Liens vers les données HSM et MSNA :

- [Dashboard interactif](#)
- [DSAG HSM](#)
- [Base des données HSM](#)
- [Bulletin MSNI](#)
- [Analyse de l'évaluation MSNA](#) par [département](#) et pour l'[Artibonite](#) et le [Centre](#)
- [Resource Centre | Impact](#)