

# Site de Katanika - Etat des lieux

Zone de santé de Kalemie, Territoire de Kalemie, Province du Tanganyika

FICHE D'INFORMATION

Octobre 2025 | République Démocratique du Congo

## Messages clés

Le principal besoin prioritaire identifié était la **distribution alimentaire**.

**Aucune** infrastructure de santé n'était relevée.

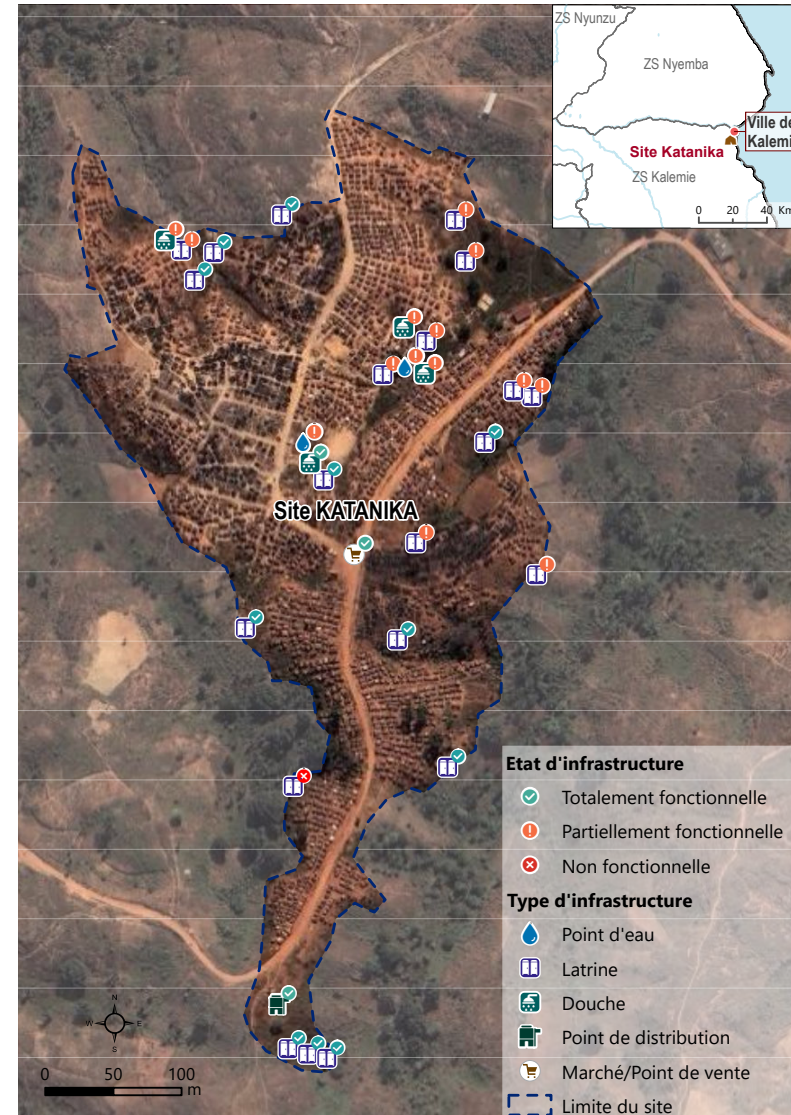
**Aucun** point de lavage de mains, ou de stockage d'eau n'était relevé et seulement **2 puits non aménagés** étaient disponibles mais **partiellement endommagés**.

**2** points d'eau étaient relevés **partiellement fonctionnels**.

**Aucune** infrastructure d'éducation n'était relevée.

Le principal **impact de l'arrivée des personnes déplacées** dans le site était la **pression sur les ressources**.

Site de Katanika - Délimitation des contours du site (octobre 2025)



## Vulnérabilités des populations du site



Selon les IC, les groupes de population les plus vulnérables présents sur le site de Katanika étaient les **femmes allaitantes** et les **personnes souffrant d'un handicap physique**.



Les principaux dangers rapportés par les IC du site étaient les **maladies infectieuses**, la **contamination de l'eau** et les incidents liés aux **incendies**.



Les IC indiquaient que l'enregistrement de la population déplacée dans le site avait eu lieu **au cours des trois derniers mois ou du dernier mois** ayant précédé la collecte de données, par les Nations Unies (ONU).

## Besoins prioritaires

Selon les IC les premiers besoins prioritaires étaient :

- 1 Distribution alimentaire
- 2 Services de santé et services d'EHA

## Mouvements de population

Selon les IC, la dernière arrivée importante de déplacés a eu lieu dans les **6 mois ayant précédé la collecte** de données.



Les **zones de santé** dont étaient originaires les déplacés résidant à Katanika étaient principalement **Uvira, Bukavu et Goma**, selon les IC.

**Principaux impacts de l'arrivée des déplacés dans le site de Katanika, selon les IC :**



- 1 Pression sur les ressources
- 2 Pression sur les infrastructures existantes

La principale cause de déplacement rapportée par tous les IC était **les problèmes sécuritaires**, suivi du manque d'accès aux services et produits de base.

Dans les **3 mois suivant la collecte de données**, les IC rapportaient que la **majorité des déplacés** avaient pour **intention de rester sur place tout en se disant prêts à retourner dans leur localité d'origine lorsque la situation le permettra**.

## Infrastructures disponibles sur le site

Selon les IC, le site de Katanika abritait des infrastructures d'eau, hygiène et assainissement (EHA) ainsi qu'un marché/magasin et un point de distribution.



EHA

**27** infrastructures EHA ont été relevées sur le site : 21 latrines, 4 douches et 2 points d'eau.

Selon les IC, seulement **1 douche** était **totale**ment fonctionnelle tandis que **3** l'étaient **partiellement**.

**11/21 latrines** étaient **totale**ment fonctionnelles contre **9 partiellement fonctionnelles** et **1 non-fonctionnelle**.

**2 puits non aménagés** étaient présents - partiellement fonctionnels et **partiellement endommagés**.

Les principaux **obstacles** rapportés par les IC dans l'accès aux infrastructures EHA étaient le **nombre insuffisant d'infrastructures** et le **manque d'approvisionnement en eau** ou le fait que **l'eau** soit considérée comme **non-potable**.

**2 points d'eau** étaient relevés **partiellement fonctionnels**.

**Aucun point de lavage de mains ou de stockage d'eau** n'était relevé.



Éducation

**Aucune** infrastructure d'éducation n'était relevée.



Santé

**Aucune** infrastructure de santé n'était relevée.

Marché/  
point de  
vente

**1** marché/point de vente était rapporté - étant **totale**ment fonctionnel.

**1** point de distribution **totale**ment fonctionnel était également souligné.

## Contexte & Méthodologie

L'Est de la RDC est caractérisé par une situation humanitaire complexe du fait de la présence de nombreux groupes armés, de tensions intercommunautaires, d'épidémies, de catastrophes naturelles et d'une pauvreté chronique. L'accès aux populations affectées est souvent limité par la situation sécuritaire, le mauvais état des infrastructures et des conditions géographiques difficiles.

Afin de pallier au manque d'information dans les zones affectées par la crise, REACH met en œuvre un projet de collecte de données afin de cartographier et d'identifier les contours actuels de différents sites autour de Kalemie ainsi que les différentes infrastructures disponibles et leur niveau de fonctionnement.

En complément de cette cartographie, des entretiens ont été menés avec 3 informateurs clés dans chaque site, qui disposent de connaissances détaillées du site afin de collecter à titre indicatif des informations sur les mouvements de populations, les difficultés rencontrées dans l'accès aux infrastructures et les besoins prioritaires.

Les résultats sur le site de Katanika se basent sur la cartographie et des enquêtes auprès d'informateurs clés collectées le 18 octobre 2025.

## Limites de l'évaluation

La délimitation des blocs du site à l'aide de GPS Garmin 60 pourrait présenter des insuffisances de précision de 3 à 5 mètres et de 5 à 10 mètres pour l'identification des infrastructures.

Les informations fournies par les IC ne sont pas représentatives et peuvent présenter certains biais, mais fournissent une indication de la situation au moment de la collecte de données. Le niveau de fonctionnalité des infrastructures est également rapporté selon l'appréciation des guides.

Les limites du site, les infrastructures et leur fonctionnalité sont également susceptibles d'évoluer rapidement étant donné le nombre important de déplacements dans le contexte actuel.