

Site d'Eliya - Etat des lieux

Zone de santé de Kalemie, Territoire de Kalemie, Province du Tanganyika

FICHE D'INFORMATION

Octobre 2025 | République Démocratique du Congo

Messages clés

Le **principal besoin** prioritaire identifié était la **distribution alimentaire**.

Le seul **centre de santé** identifié dans le site d'Eliya était **non-fonctionnel**.

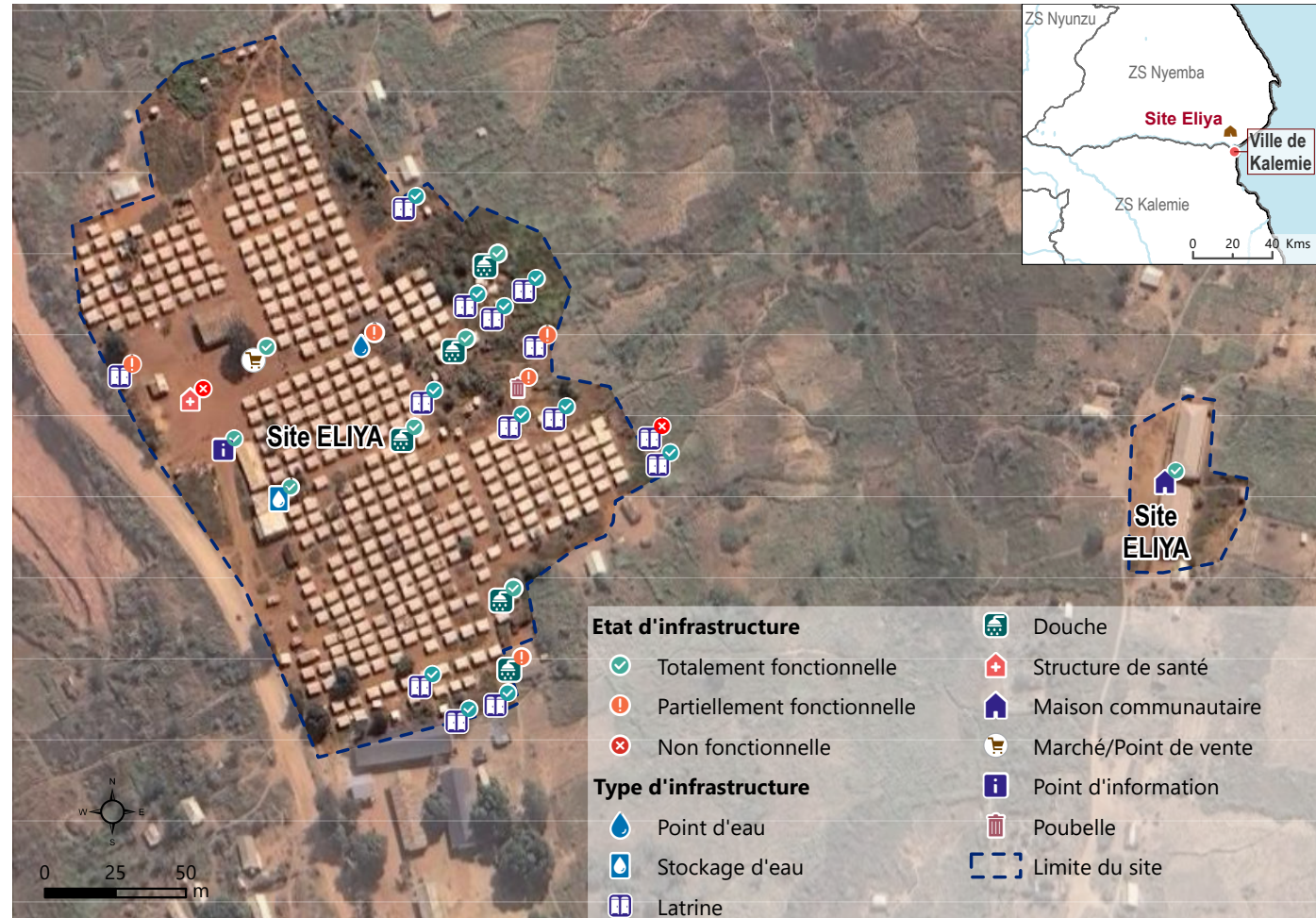
Aucun point de lavage de mains n'était relevé.

1 forage était disponible - partiellement endommagé - ainsi que **1 point d'eau** partiellement fonctionnel et **1 point de stockage d'eau** totalement fonctionnel.

Aucune infrastructure d'éducation n'était relevée.

Les principaux dangers rapportés étaient d'ordre sécuritaire - vols de biens.

Site d'Eliya- Délimitation des contours du site (octobre 2025)



Vulnérabilités des populations du site



Selon les IC, les groupes de population vulnérables présents sur le site d'Eliya étaient les **ménages dirigés par les femmes et ménages dirigés par des enfants (0-17 ans)** ainsi que les **femmes allaitantes, personnes souffrant d'un handicap physique et les personnes âgées non accompagnées (65 ans et plus)**.



Les principaux dangers rapportés par les IC du site étaient d'ordre **sécuritaires** à savoir les **vols de biens** sur le site.



Les IC divergeaient quant à la période du **dernier enregistrement** des résidents du site d'Eliya. En effet, alors qu'un IC rapportait un enregistrement **plus de 3 mois** avant la collecte des données par les Nations Unies (ONU) deux autres indiquaient un **enregistrement au cours des trois derniers mois ou du dernier mois** ayant précédé la collecte des données par une Organisation Non Gouvernementale Internationale (ONGI).

Besoins prioritaires

Selon les IC les premiers besoins prioritaires étaient :

- 1 Distribution alimentaire
- 2 Besoins en abris et logement

Mouvements de population

Selon les IC, la dernière arrivée importante de déplacés a eu lieu dans les **3 mois ayant précédé la collecte** de données.



Les **zones de santé** dont étaient originaires les déplacés résidant à Eliya étaient principalement **Kalemie, Uvira et Goma**, selon les IC.



Principaux impacts de l'arrivée des déplacés dans le site d'Eliya, selon les IC :

- 1 Pression sur les infrastructures existantes
- 2 Pression sur les ressources

La principale cause de déplacement rapportée par tous les IC était **les problèmes de sécurité**.

Dans les **3 mois suivant la collecte de données**, les IC rapportaient que la majorité **des déplacés avait pour intention de retourner** dans leurs localités d'origine.

Infrastructures disponibles sur le site

Selon les IC, le site d'Eliya abritait des infrastructures d'eau, hygiène et assainissement (EHA) ainsi que de santé et un marché/magasin.



EHA

20 infrastructures EHA ont été relevées sur le site : 14 latrines, 5 douches et 1 point d'eau et 1 point de stockage d'eau.

Selon les IC, **4/5 douches** étaient **totalemment fonctionnelles** et 1 l'était partiellement tandis que **11/14 latrines étaient totalement fonctionnelles** contre **2 partiellement fonctionnelles** et **1 non-fonctionnelle**.

1 forage était présent - partiellement fonctionnel et **partiellement endommagé**.

1 point d'eau était **partiellement fonctionnel** et **1 point de stockage d'eau** était **totalemment fonctionnel**.

Les principaux **obstacles** rapporté par les IC dans l'accès aux infrastructures EHA étaient le **nombre insuffisant d'infrastructures** et le **manque d'approvisionnement en eau**.

Aucun point de lavage de mains.



Santé

1 infrastructure de santé, à savoir un centre de santé, a été relevé sur le site.

Le **centre de santé** était considéré comme étant **non-fonctionnel**.

Les principaux obstacles rapportés par les IC dans l'accès à l'infrastructure de santé étaient le **manque de médicaments** et les **coûts**.

Marché/
point de
vente

Deux marchés/points vente étaient rapportés - étant **totalemment fonctionnels**

1 Marché et **1** Point de vente de petite taille



Éducation

Aucune infrastructure d'éducation n'était relevée.

1 maison communautaire a été relevée sur le site ainsi que **1** bureau de coordination/point d'information, tous deux fonctionnels.

1 point de dépôt d'ordure poubelle **totalemment détruit** était également souligné.

Contexte & Méthodologie

L'Est de la RDC est caractérisé par une situation humanitaire complexe du fait de la présence de nombreux groupes armés, de tensions intercommunautaires, d'épidémies, de catastrophes naturelles et d'une pauvreté chronique. L'accès aux populations affectées est souvent limité par la situation sécuritaire, le mauvais état des infrastructures et des conditions géographiques difficiles.

Afin de pallier au manque d'information dans les zones affectées par la crise, REACH met en œuvre un projet de collecte de données afin de cartographier et d'identifier les contours actuels de différents sites autour de Kalemie ainsi que les différentes infrastructures disponibles et leur niveau de fonctionnement.

En complément de cette cartographie, des entretiens ont été menés avec 3 informateurs clés dans chaque site, qui disposent de connaissances détaillées du site afin de collecter à titre indicatif des informations sur les mouvements de populations, les difficultés rencontrées dans l'accès aux infrastructures et les besoins prioritaires.

Les résultats sur le site d'Eliya se basent sur la cartographie et des enquêtes auprès d'informateurs clés collectées le 16 octobre 2025.

Limites de l'évaluation

La délimitation des blocs du site à l'aide de GPS Garmin 60 pourrait présenter des insuffisances de précision de 3 à 5 mètres et de 5 à 10 mètres pour l'identification des infrastructures.

Les informations fournies par les IC ne sont pas représentatives et peuvent présenter certains biais, mais fournissent une indication de la situation au moment de la collecte de données. Le niveau de fonctionnalité des infrastructures est également rapporté selon l'appréciation des guides.

Les limites du site, les infrastructures et leur fonctionnalité sont également susceptibles d'évoluer rapidement étant donné le nombre important de déplacements dans le contexte actuel.