

# République Démocratique du Congo | Initiative Conjointe de Suivi des Marchés (ICSM)

## INTRODUCTION

La crise humanitaire à laquelle fait face la République Démocratique du Congo (RDC) est complexe, prolongée dans le temps et étendue à pratiquement tout le territoire national affectant des millions de personnes<sup>1</sup>. Des initiatives sont mises en place par les acteurs humanitaires pour répondre aux besoins des populations les plus vulnérables, dont les transferts monétaires qui sont de plus en plus utilisés.

C'est avec les objectifs d'accompagner la planification des activités de transferts monétaires par les acteurs de la réponse humanitaire et de faciliter l'identification des dynamiques des marchés que l'initiative conjointe de suivi des marchés (ICSM) a été créée. Elle est mise en oeuvre par REACH et par [le Cash Working Group \(CWG\)](#) en collaboration avec des organisations partenaires qui collectent des données dans les marchés d'intérêt pour la communauté humanitaire.

Cette publication de l'ICSM présente des données primaires des prix des articles alimentaires et non-alimentaires collectées par les partenaires de l'ICSM avec l'outil de collecte commun.

- 11 Organisations partenaires
- 40 Marchés évalués
- 785 Commerçants enquêtés
- 68% Femmes commerçantes
- 14 Produits évalués<sup>4</sup>
- Du 15 au 31 Août
- Dates de collecte

## INDICATEURS CLÉS

### Coût médian du MEB

302'519 FC

105 USD<sup>2</sup>

▼ -10 842 FC -4%

Minimum<sup>3</sup> : 242'605 FC

Maximum : 446'334 FC

### Taux de change

Officiel

1 USD<sup>2</sup> = 2'875 FC

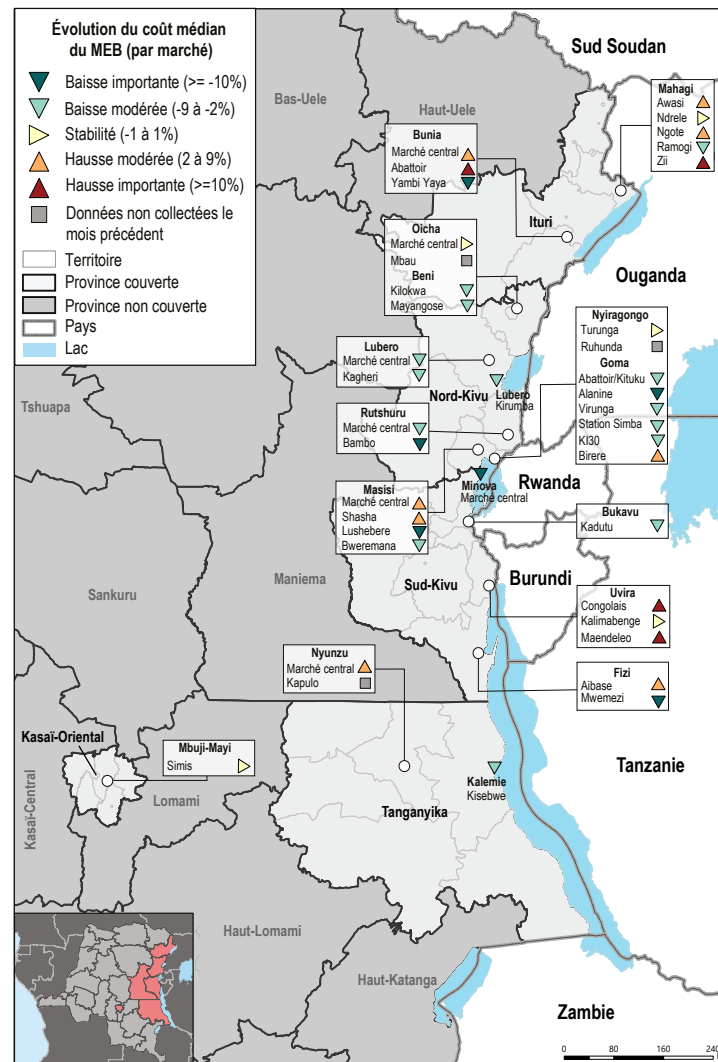
▶ 0%

Taux médian calculé avec l'ICSM

1 USD = 2'900 FC

▶ 0%

## Évolution du coût médian du Panier de Dépenses Minimum (MEB) par rapport au mois précédent, par marché



## MESSAGES CLÉS

- Au mois d'août, le coût médian du MEB calculé sur l'ensemble des marchés évalués a **diminué de 4%**, pour atteindre **302'519 francs congolais (FC)**. Il s'échelonnait de **242'605 FC** au **Marché Bambo** au Nord-Kivu à **446'334 FC** au **Marché Ndrele de Logo** en Ituri.
- Une hausse des coûts médians du MEB a été relevée dans les deux marchés évalués dans la ville d'Uvira (Congolais et Maendeleo). Selon une source externe, cette situation pourrait être imputable aux problèmes d'approvisionnement liés à l'instabilité sécuritaire dans la zone et aux restrictions au niveau de la frontière avec le Burundi.
- À Bunia, si le coût médian du MEB a baissé au marché Yambi Yaya, **des hausses ont été enregistrées** aux marchés Abattoir et central. L'augmentation des coûts de transport, le changement de saison qui aurait rendu les conditions de circulation plus difficiles et la hausse des prix pratiqués par les fournisseurs pourraient expliquer ces hausses selon les commerçants interrogés.
- La fonctionnalité des marchés Abattoir et Ki-30 de Goma semble s'être améliorée entre juillet et août. **Une meilleure abordabilité des prix des produits pour le marché Abattoir/Kituku, et une meilleure accessibilité et infrastructures de stockage et de paiement au marché Ki-30** expliqueraient cette amélioration.

## MEB<sup>5</sup>

L'ICSM consiste en la mise en place d'un système collaboratif de suivi des prix d'un panier de biens. [Le panier de dépenses minimum](#) (Minimum Expenditure Basket, MEB), représente un groupe d'articles minimum nécessaire pour subvenir aux besoins d'un ménage congolais de 5 personnes (comprenant deux adultes, deux enfants de 5 à 17 ans et un enfant de moins de 5 ans<sup>6</sup>) pendant un mois. Celui-ci est composé d'un ensemble de biens et services de base qui sont accessibles sur les marchés et que les ménages bénéficiaires de l'assistance humanitaire sont susceptibles de prioriser.

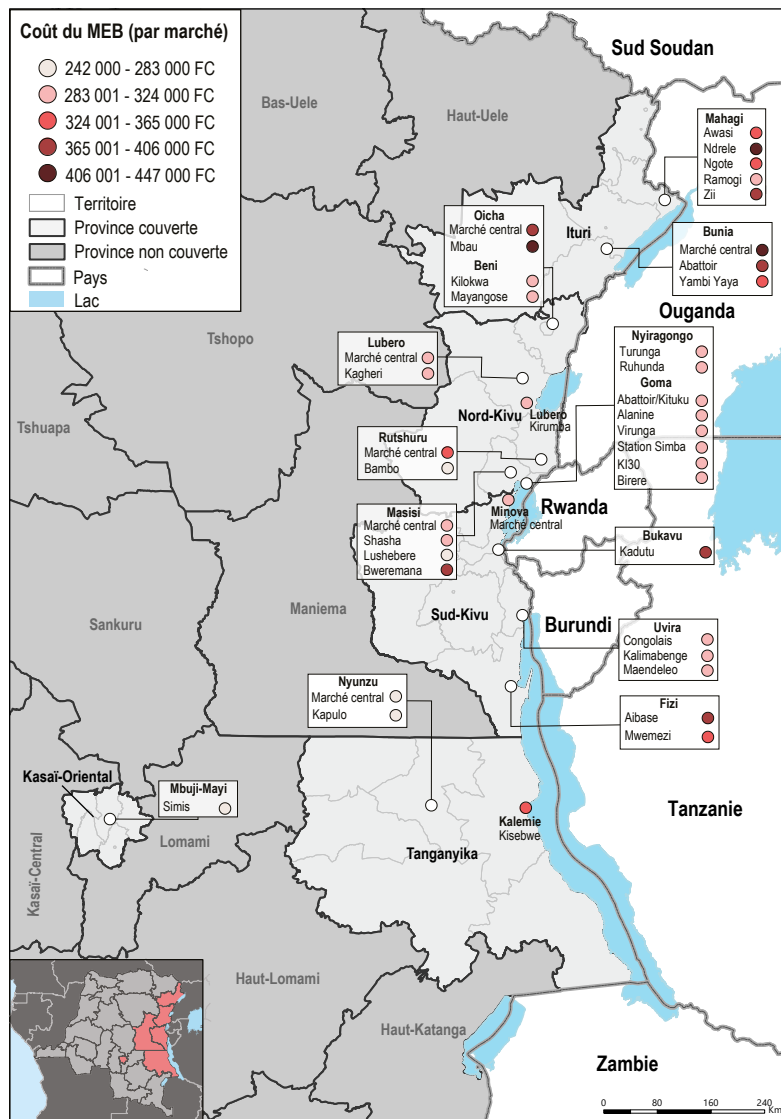
Articles alimentaires	Qté/ ménage/ mois
Farine de maïs	37,5 kg
Farine de manioc	37,5 kg
Haricots	27 kg
Huile	3,3 L
Sel	0,75 kg

Eau, hygiène et assainissement (EHA) et combustible	Qté/ ménage/ mois
Savon en brique (800 g)	3 pièces
Savon lessive en poudre (50 g)	6 pièces
Bandes hygiéniques (paquet de 10)	2 pièces
Combustible (braise, charbon, bois)	10 kg

Articles ménagers essentiels (AME) <sup>7</sup>	Qté/ ménage/an
Natte deux places	2 pièces
Moustiquaire deux places	2 pièces
Bidon en plastique	2 pièces
Pagne 100% coton	1 pièce
Lampe solaire ou à pile	1 pièce

Autres dépenses <sup>8</sup>	Type de dépenses	Coût mensuel
Santé	Consultations et transport	70 200 FC
Éducation	Fournitures	4 875 FC
Communication	100 unités	2 000 FC
Abri	Entretien du logement	10 000 FC

## Coût médian du MEB par marché



## Tendances principales

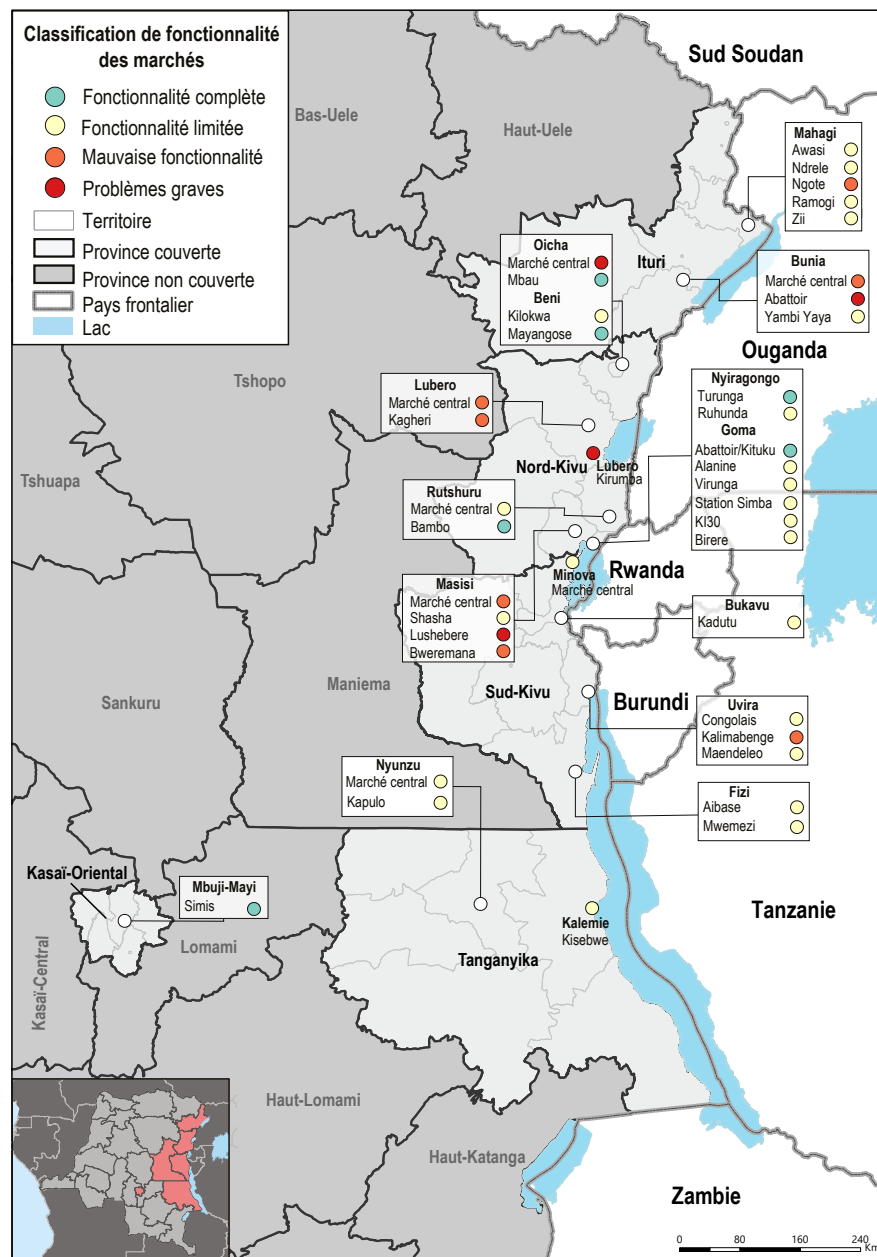
- Hausse du coût médian du MEB aux marchés Abattoir et central de Bunia, baisse importante du coût médian du MEB au marché Yambi Yaya :** Contrairement au mois de juillet, le coût médian du MEB a connu une hausse dans les marchés Abattoir et central de Bunia. Il a atteint respectivement 402'412 FC (+11%) au marché Abattoir et 445'416 FC (+6%) au marché central. Cette évolution du coût médian du MEB est principalement attribuable à l'augmentation du coût médian du panier alimentaire, qui a progressé de 16% au marché Abattoir et de 9% au marché central de Bunia. Malgré des variations hétérogènes des prix des articles alimentaires selon le marché considéré, le **prix médian de la farine de maïs** semble avoir augmenté dans les deux marchés, alors que le **prix médian des haricots** a fortement augmenté au marché central. Selon les commerçants interrogés au marché Abattoir vendant des produits alimentaires et ayant rapporté une hausse des prix de ces produits (8/12), l'**augmentation des coûts de transport et le changement de saison qui aurait rendu les conditions de circulation plus difficiles (4/8)** étaient les principales raisons pour expliquer cette hausse. En outre, selon les commerçants interrogés au marché central et ayant rapporté une hausse des prix des produits alimentaires (6/8), la raison principale évoquée était la **hausse des prix pratiqués par les fournisseurs (6/6)**. **Au marché Yambi Yaya, une tendance inverse a été observée.** Le coût médian du MEB a diminué de 18% entre juillet et août, pour atteindre 350'038 FC. Cette baisse s'explique principalement par une chute de 24% du coût médian du panier alimentaire du fait de la **baisse des prix médians de la farine de manioc et des haricots**. Toutefois, la majorité des commerçants interrogés (9/15) a rapporté des prix constants par rapport au mois de juillet.
- Hausse du coût médian du MEB aux marchés Congolais et Maendeleo d'Uvira :** Après une baisse au mois de juillet, le coût médian du MEB au **marché Congolais et au marché Maendeleo** dans la zone de santé (ZS) d'Uvira a respectivement **augmenté de 11% et 10%** au mois d'août, pour atteindre 334'081 FC et 330'437 FC. La hausse observée dans les deux marchés serait attribuable à une **augmentation du prix médian de l'ensemble des articles excepté le sel au marché Congolais et des haricots au marché Maendeleo**. En outre, au niveau de ces deux marchés, les prix médians de l'ensemble **des produits EHA et du combustible ont augmenté** en août. Si la majorité des commerçants vendant des produits alimentaires dans ces deux marchés a déclaré que les prix étaient restés constants (2/3 au marché Congolais et 3/3 au marché Maendeleo), la **hausse observée pourrait s'expliquer par les problèmes d'approvisionnement liés à l'instabilité sécuritaire dans la zone et les restrictions au niveau de la frontière avec le Burundi, selon les données du cluster de la sécurité alimentaire<sup>9</sup>**. Par ailleurs, il convient de noter que la majorité des commerçants interrogés vendant des produits EHA et/ou du combustible a rapporté une hausse des prix de ces articles (3/3 à Maendeleo et 2/3 au marché Congolais). Si la **hausse des coûts de transport** était rapportée par les commerçants de ces deux marchés (1/1 à Maendeleo et 1/2 au marché Congolais), la **hausse des taxes (2/2)** au marché Congolais, et la **hausse des prix pratiqués par les fournisseurs** du marché Maendeleo (1/1) étaient également citées par les commerçants pour expliquer cette hausse.
- Baisse du coût médian du MEB au marché central de Minova à Kalehe :** Au marché central de Minova, le coût médian du MEB a connu une baisse de 17% au mois d'août, pour atteindre 294'587 FC. Cette baisse s'explique notamment par une **baisse du prix médian de la farine de maïs et des haricots qui a entraîné une chute du coût médian du panier alimentaire (-30%)**. Toutefois, la majorité des commerçants interrogés (10/15) vendant des articles alimentaires a déclaré que les prix étaient restés stables par rapport au mois de juillet.

## SCORE DE FONCTIONNALITÉ DES MARCHÉS (MFS)

Le Score de fonctionnalité des marchés (Market Functionality Score, MFS) est un score développé par REACH pour évaluer et comparer le niveau de fonctionnement des marchés en RDC et dans d'autres pays. Ce score sur 100 se décompose en plusieurs dimensions qui sont pondérées en fonction de leur importance. Ces dimensions sont elles-mêmes parfois composées de différents indicateurs afin de couvrir les aspects principaux qui constituent ces dimensions<sup>10</sup>:

- **Disponibilité des produits au sein des marchés (30% du MFS)** : les vendeurs de ce marché peuvent-ils fournir de manière fiable tous les articles essentiels que les ménages locaux doivent acheter régulièrement ?
- **Accessibilité des marchés (25% du MFS)** : tous les acteurs du marché (y compris les clients) ont-ils un accès physique à ce marché ? Tous les acteurs du marché ont-ils un accès social à ce marché ? Ce marché et les routes qui y mènent sont-ils sûrs et sécurisés ?
- **Abordabilité des produits (15% du MFS)** : les clients ont-ils un accès financier à ce marché ? Les prix des articles de base sont-ils stables sur ce marché ?
- **Résilience des circuits d'approvisionnement (20% du MFS)** : les chaînes d'approvisionnement pour les articles clés de ce marché fonctionnent-elles de manière fiable ? Les fournisseurs de ce marché sont-ils systématiquement en mesure de réapprovisionner les articles de base qu'ils transportent avant qu'ils ne soient épuisés ? Les acteurs de ce marché obtiennent-ils leurs marchandises à partir de diverses villes et / ou routes d'approvisionnement, ou la plupart des marchandises atteignent-elles ce marché via une voie d'approvisionnement unique qui peut être vulnérable aux perturbations ?
- **Infrastructure du marché (10% du MFS)** : les infrastructures physiques dans et autour de ce marché (bâtiments, routes, etc.) sont-elles en suffisamment bon état pour soutenir les activités normales de subsistance et commerciales ? Les vendeurs de ce marché ont-ils accès à des installations de stockage verrouillées et sécurisées ? L'infrastructure financière existe-t-elle sur ce marché pour prendre en charge des modalités de paiement alternatives au-delà de l'argent liquide et du crédit informel ?

## Classification de la fonctionnalité des marchés



## Classification de la fonctionnalité des marchés

• **Fonctionnalité complète** : (1) le MFS total est > 80% du score total maximum et (2) aucune dimension n'est inférieure à 50% de son score maximum.

• **Fonctionnalité limitée** : (1) le MFS total est > 50% du score total maximum ou (2) pas plus d'une dimension n'est inférieure à 50% de son score maximum.

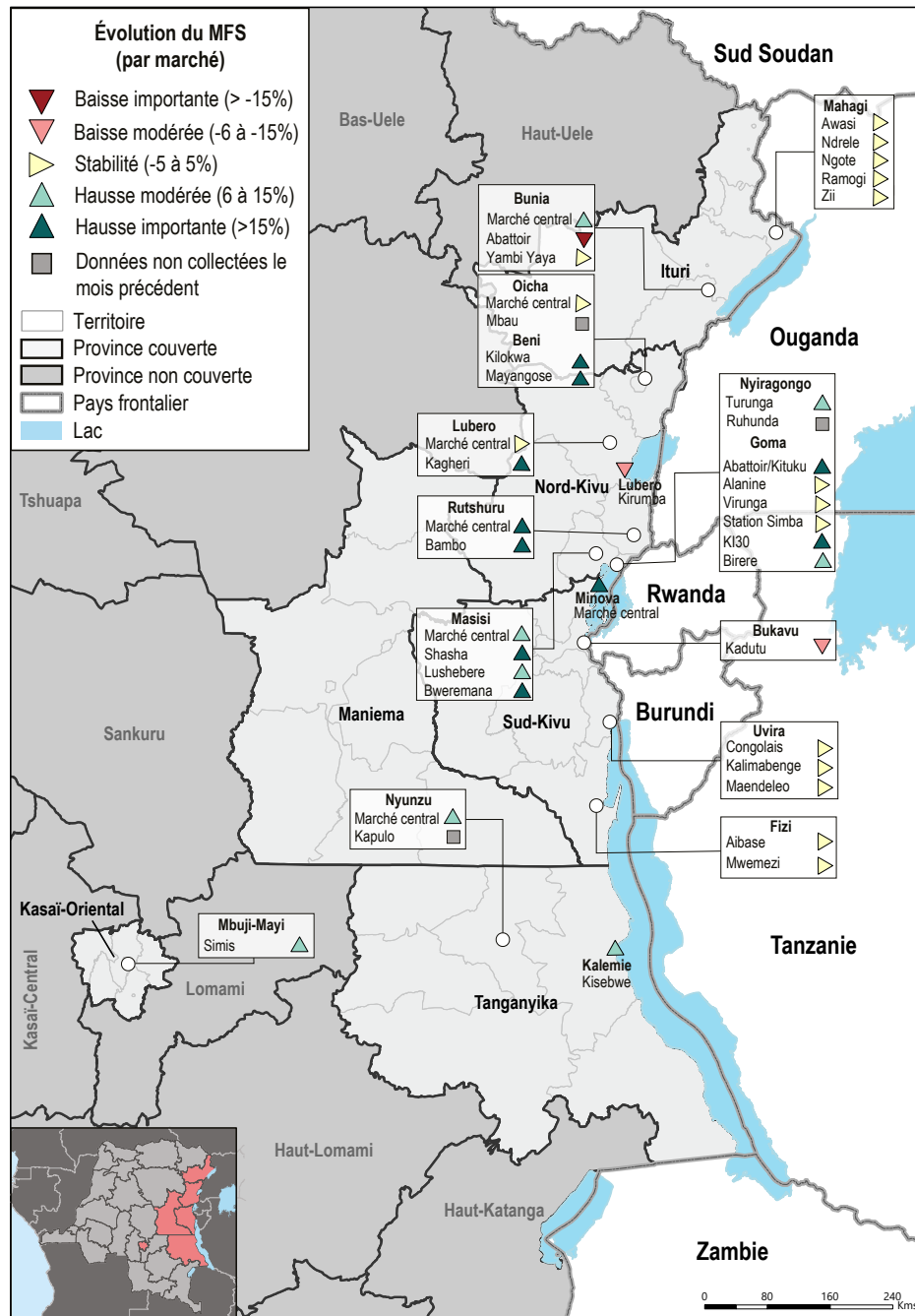
• **Mauvaise fonctionnalité** : (1) le MFS total est ≤ 50% du score total maximum ou (2) au moins deux dimensions sont inférieures à 50% de leur score maximum.

• **Problèmes graves** : (1) le MFS total est < 25% du score total maximum ou (2) au moins trois dimensions sont inférieures à 50% de leur score maximum.

• **Données insuffisantes** : une ou plusieurs dimensions entières n'ont pas pu être collectées sur ce marché, ce qui rend impossible le calcul d'un MFS complet.

La classification de la fonctionnalité des marchés repose donc sur deux aspects : le score de fonctionnalité du marché d'une part, et les scores observés pour chaque dimension et d'autre part, des scores dimensionnels très bas, pouvant ainsi entraîner des pénalités<sup>11</sup>.

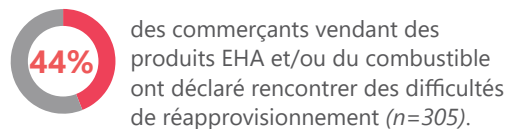
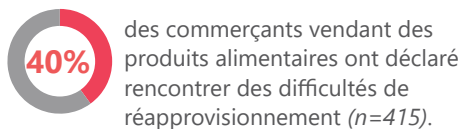
## Évolution du score de fonctionnalité des marchés par rapport au mois précédent, par marché



## Tendances principales

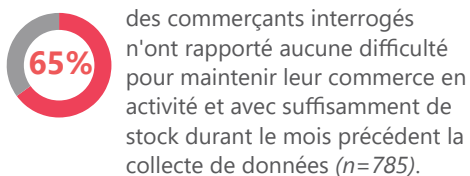
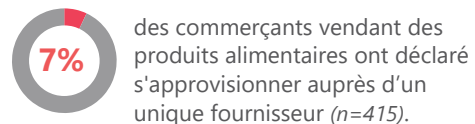
- Amélioration de la fonctionnalité des marchés Kilokwa et Mayangose de Beni :** La fonctionnalité des marchés Kilokwa et Mayangose de Beni semble s'être améliorée entre juillet et août. Au marché Kilokwa, qui est passé d'une mauvaise fonctionnalité en juillet à une fonctionnalité limitée en août et au marché Mayangose qui est passé d'une mauvaise fonctionnalité à une fonctionnalité complète, une amélioration de l'accès physique et sécuritaire a été observée ainsi qu'une meilleure abordabilité des prix des produits observée particulièrement au marché Mayangose. En effet, dans ces deux marchés, les difficultés financières des clients ont été moins rapportées par les commerçants interrogés qu'en juillet. Cependant, l'abordabilité était toujours limitée au marché Kilokwa. Par ailleurs, les commerçants interrogés dans ces deux marchés ont rapporté avoir eu moins de difficultés pour maintenir leur commerce ouvert avec suffisamment de stock. En outre, au marché Kilokwa, une part moins importante des commerçants interrogés a rapporté l'existence de bâtiments endommagés ou dangereux sur le marché qu'en juillet. Au vu de ces résultats, la dégradation des infrastructures constatée sur le marché en juillet ne semble pas confirmée.
- Amélioration de la fonctionnalité aux marchés Abattoir et Ki-30 de Goma :** La fonctionnalité des marchés Abattoir et Ki-30 de Goma semble s'être améliorée entre juillet et août. Au marché Abattoir, elle est passée de limitée à complète. Si le marché avait déjà une bonne accessibilité (physique, routière et sécuritaire) en juillet, au mois d'août, une meilleure abordabilité des prix des produits a été observée avec notamment des commerçants ayant tendance à moins rapporter l'existence de difficultés financières pour leurs clients et une meilleure capacité à prévoir les prix que leurs fournisseurs fixeraient au cours du mois suivant la collecte de données. En outre, les commerçants ont déclaré avoir eu moins des difficultés pour maintenir leur commerce ouvert avec suffisamment de stock. Enfin, les infrastructures de stockage semblaient s'être améliorées en août, avec une part plus importante des commerçants interrogés ayant rapporté stocker leurs marchandises au sein du marché. Par ailleurs, le marché Ki-30 a vu sa fonctionnalité s'améliorer, passant de graves problèmes de fonctionnalité à une fonctionnalité limitée. Bien que l'abordabilité des prix des produits restait problématique, un meilleur accès (physique et sécuritaire) a été souligné par les commerçants interrogés en août. De plus, une amélioration des infrastructures de stockage a été relevée ce mois, avec une part plus importante des commerçants interrogés ayant rapporté stocker leurs marchandises sur le marché. Enfin, une plus grande diversité des moyens de paiement acceptés a été observée sur le marché.
- Détérioration de la fonctionnalité au marché Abattoir de Bunia, stabilité au marché Yambi Yaya :** Le marché Abattoir a connu une dégradation de sa fonctionnalité, passant d'une mauvaise fonctionnalité à de graves problèmes de fonctionnalité entre juillet et août. Une dégradation de l'accessibilité (physique et sécuritaire) et une détérioration des infrastructures de stockage dans le marché avec plus des commerçants déclarant stocker leur marchandises à domicile et/ou en dehors du marché seraient à l'origine de cette détérioration de la fonctionnalité. Par ailleurs, l'abordabilité des prix des produits y était toujours limitée. Enfin, le marché Yambi Yaya disposait toujours d'une fonctionnalité limitée, notamment du fait d'une faible abordabilité des prix des produits qui s'est même encore réduite en août. En effet, contrairement au mois précédent, il convient de noter que d'importantes difficultés financières des clients ont été rapportées par les commerçants interrogés. Par ailleurs, l'accessibilité (accès physique) semblait s'être dégradée. En outre, les commerçants ont eu tendance à rapporter de plus grandes difficultés à maintenir leur commerce ouvert avec suffisamment de stock.

## RÉAPPROVISIONNEMENT & DÉPENDANCE

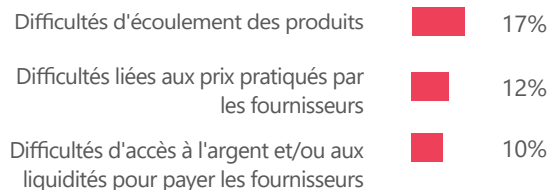


3 difficultés de réapprovisionnement les plus fréquemment rapportées par les commerçants ayant déclaré rencontrer des difficultés de réapprovisionnement, par type d'article : (Exprimé en pourcentage de répondants, plusieurs réponses possibles)

Rang	Raisons expliquant les difficultés de réapprovisionnement pour les articles alimentaires (N=164)		Raisons expliquant les difficultés de réapprovisionnement pour les articles EHA/combustible (N=134)	
1	Instabilité du taux de change	52%	Coût élevé des taxes	39%
2	Coût élevé des taxes	38%	Instabilité du taux de change	39%
3	Coût élevé du transport	31%	Coût élevé du transport	37%

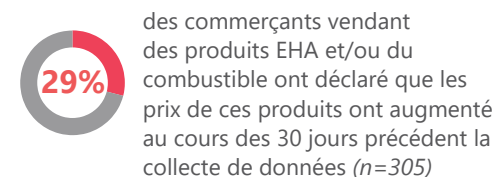
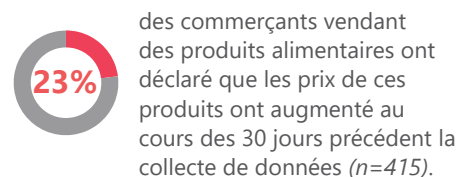


Difficultés les plus fréquemment rapportées par les commerçants pour maintenir leur commerce en activité et avec suffisamment de stock au cours du mois précédent la collecte de données : (Plusieurs réponses possibles, n=785)



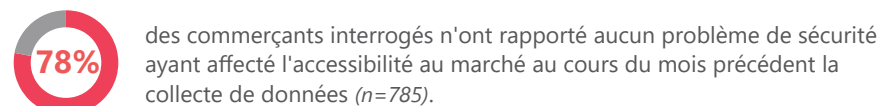
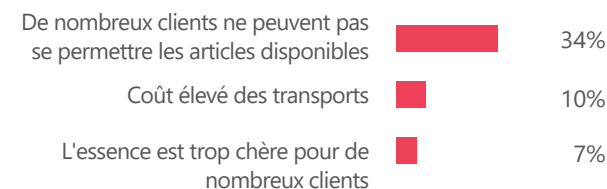
## PERCEPTION DE L'ÉVOLUTION DES PRIX

Top 3 des raisons expliquant les difficultés des commerçants à estimer les prix pratiqués par leurs fournisseurs pour le mois suivant la collecte de données : (Plusieurs réponses possibles, n=785)



## ACCESSIBILITÉ AUX MARCHÉS ET ABORDABILITÉ DES PRIX

Difficultés financières des clients les plus fréquemment rapportées par les commerçants au cours du mois précédent la collecte de données : (Plusieurs réponses possibles, n=785<sup>14</sup>)



## Méthodologie

L'ICSM consiste en une collecte mensuelle de données sur les prix et le niveau de fonctionnalité des marchés sélectionnés en fonction de leur intérêt pour la communauté humanitaire et de la capacité des organisations partenaires à y effectuer des collectes régulières.

Les données de l'ICSM sont collectées à l'aide d'un outil de collecte conçu par REACH consultable via les bases de données disponibles à la page [7](#). Le plan d'analyse des données de l'ICSM est accessible dans les [termes de référence](#) de la recherche. La collecte sur les marchés est mise en œuvre sur la base du volontariat par les partenaires de cette initiative, rassemblés en un comité de pilotage dédié.

Les informations sur les prix sont collectées par le biais d'entretiens structurés avec des commerçants vendant leurs articles dans les marchés évalués. Dans le cadre de l'ICSM, un marché est défini comme un lieu rassemblant un minimum de 10 commerçants. Au sein des marchés suivis, les commerçants interrogés sont sélectionnés en fonction des critères suivants :

- Type de commerçants : seuls les détaillants vendant directement aux clients sont interrogés ;
- Nombre d'articles vendus : les commerçants vendant l'intégralité ou une majorité des articles du MEB sont priorités ;
- Gamme des articles vendus : les commerçants vendant des articles susceptibles d'être achetés par un ménage vulnérable sont priorités. Les commerçants vendant des articles considérés comme haut de gamme sont évités.

Dans le cadre de la collecte de données, il est demandé aux enquêteurs, lorsqu'ils en ont la possibilité, de relever un minimum de trois prix par article dans chaque marché. Le prix médian de chaque article est ensuite retenu pour l'analyse et le calcul du coût du MEB. Afin de permettre le calcul du coût du MEB dans tous les marchés suivis, lorsqu'aucun prix n'a

été relevé pour un article dans un marché, le prix médian de cet article à l'échelle de tous les marchés évalués est utilisé. Pour calculer les coûts médians du MEB au niveau du territoire, de la province, de la région ou du pays, la médiane des coûts médians des marchés concernés est utilisée<sup>12</sup>.

À partir d'avril 2025, une révision de la méthodologie d'imputation en cas d'articles non-évalués sur un marché a été réalisée. Auparavant, lorsqu'un article n'avait pas été évalué sur un marché, le prix manquant était remplacé par le prix médian de cet article calculé sur l'ensemble des marchés évalués. Toutefois, des marchés plus proches géographiquement sont plus à même de connaître des situations similaires. Ainsi, le prix manquant pour un article est désormais remplacé par la médiane calculée au niveau administratif le plus proche (la zone de santé si cet article a été évalué dans un autre marché de la zone, au cas contraire le territoire, etc)<sup>13</sup>.

### Défis et limites

Les données sur les prix incluses dans ce bulletin ont été collectées lors des entretiens avec les commerçants sur les marchés et ne sont présentées qu'à titre indicatif.

Pour certains articles, le seuil de trois cotations n'a pas été atteint, soit en raison de la rareté de ces articles dans les marchés concernés soit par manque de temps. Pour plus d'informations, veuillez consulter la base de données accessible au lien en page [7](#).

Afin de permettre aux enquêteurs n'étant pas munis de balances de collecter des données sur les biens alimentaires, les prix de certains articles vendus dans des unités de mesure locales (kopo, cuvette, ekolo, etc.) ont été convertis en prix au kilogramme et au litre à partir d'un tableau de conversion unifié à l'échelle territoriale ou nationale selon les unités considérées. Cependant, ces unités de mesure étant susceptibles de varier entre les différentes localités, elles ne reflètent pas systématiquement le prix d'un kilogramme ou d'un litre de l'article évalué.

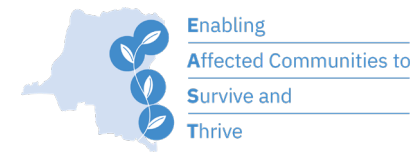
## Partenaires de l'initiative :



solidarités  
international



Caritas  
Développement Kinshasa



### À PROPOS DE REACH

REACH facilite le développement d'outils et de produits d'information visant à renforcer la capacité des acteurs de l'aide à prendre des décisions fondées sur des données quantitatives et qualitatives dans des contextes d'urgence, de relèvement et de développement. REACH utilise des méthodologies basées sur la collecte et l'analyse approfondie de données, et l'ensemble de ses activités sont menées à travers les mécanismes inter-agences de coordination humanitaire. REACH est une initiative conjointe d'IMPACT Initiatives, d'ACTED et de l'Institut des Nations Unies pour la formation et la recherche - Programme d'applications satellitaires opérationnelles (UNITAR/UNOSAT).



**NOTES DE FIN**

1 OCHA, février 2025, [République démocratique du Congo : Besoins Humanitaire et Plan de réponse 2025 \(février 2025\)](#).

2 Les prix médians sont initialement calculés en FC. La conversion en USD est effectuée sur la base du taux fixé par la [Banque centrale du Congo](#). Le taux le plus proche du 15 du mois est utilisé ici.

3 Les valeurs minimales et maximales sont calculées au niveau du territoire.

4 Les articles alimentaires, EHA et le combustible font l'objet d'une collecte de prix mensuelle. Les prix des AME, qui sont achetés plus ponctuellement par les ménages et dont le coût est moins susceptible de connaître des variations importantes, sont collectés sur une base trimestrielle. Pour les partenaires du consortium EAST, les prix des AME sont collectés tous les mois, alors que pour le reste des partenaires ils ne le sont que tous les trois mois. Dans ce dernier cas, les prix médians du dernier cycle de collecte de données sont utilisés pour les mois où aucune relève de prix pour ces articles n'a été effectuée. Ce mois-ci, les prix des AME ont été collectés dans tous les marchés évalués.

5 Les articles alimentaires, EHA et le combustible font l'objet d'une collecte de prix mensuelle. Les prix des AME, qui sont achetés plus ponctuellement par les ménages et dont le coût est moins susceptible de connaître des variations importantes, sont collectés sur une base trimestrielle. Pour les partenaires du consortium EAST, les prix des AME sont collectés tous les mois, alors que pour le reste des partenaires ils ne le sont que tous les trois mois. Dans ce dernier cas, les prix médians du dernier cycle de collecte de données sont utilisés pour les mois où aucune relève de prix pour ces articles n'a été effectuée. Ce mois-ci, les prix des AME considérés pour les marchés non-évalués par le consortium d'EAST sont ceux de juillet 2025.

6 Les informations sur la composition du ménage sont tirées de l'enquête par grappe à indicateurs multiples [MICS-RDC-2018](#)

7 Les dépenses des ménages pour les AME, qui sont plus ponctuelles, sont comptabilisées en nombre de pièces achetées par année. Afin de permettre leur intégration au calcul du MEB mensuel, le coût d'une unité de ces articles est divisé par douze selon le nombre de pièces consommées annuellement.

8 Les coûts des composantes de la partie « autres dépenses », qui sont difficilement quantifiables ou peu accessibles sur les marchés, ne sont pas suivis dans le cadre de l'ICSM. Afin de permettre leur intégration au calcul du coût médian du MEB, des coûts fixes mensuels ont été retenus en se basant sur les sommes incluses dans le canevas du [MEB national harmonisé](#).

9 WFP, juillet et août 2025, [Évaluation rapide de la sécurité alimentaire suite aux inondations dans le territoire d'Uvira](#).

10 Un marché peut avoir un score de fonctionnalité élevé mais être considéré comme ayant une fonctionnalité limitée s'il sous-performe dans une des dimensions (score inférieur à 50% du score maximum). Par exemple, un marché ayant un score de fonctionnalité de 80/100 mais avec une sous-performance au niveau de la résilience des circuits d'approvisionnement (5/20), se verra considéré comme ayant une fonctionnalité limitée. Si cette sous-performance concerne plus d'une dimension, alors il pourra même être considéré comme ayant une mauvaise fonctionnalité (si 2 dimensions sont concernées) ou même comme ayant des problèmes graves (si 3 dimensions sont concernées). Une note méthodologique complète est disponible sur demande.

11 Des précisions sur les indicateurs sont présentées dans la note méthodologique, disponible sur demande.

12 À partir du mois de juin 2023, la méthodologie d'agrégation des coûts médians a été revue, sous recommandation de certains acteurs techniques afin d'être plus robuste. Les résultats ne changeant pas significativement, les comparaisons avec les mois précédents sont présentées, mais doivent être considérées avec d'autant plus de prudence. Les coûts médians

sont désormais calculés en utilisant la médiane des coûts par marchés concernés - calculée à partir de la médiane des coûts pour chacun des articles collectés au sein d'un même marché - quel que soit le niveau d'agrégation. Cette méthodologie remplace la méthodologie dite de « la médiane des médianes », qui consistait à calculer un coût médian au niveau national à partir d'un coût médian au niveau régional, calculé à partir d'un coût médian au niveau des provinces, lui-même calculé à partir d'un coût médian au niveau des territoires, qui était calculé à partir des coûts médians des marchés concernés.

13 Il convient de noter que le changement de méthode d'imputation n'a entraîné que des changements mineurs dans les coûts calculés lors des analyses précédentes. Ces analyses restent donc pertinentes.

## Qu'est-ce que le Cash Working Group ?

[Le Cash Working Group](#), ou Groupe de travail national sur l'assistance monétaire en RDC, est une composante de l'Inter-Cluster National et a pour objectif d'appuyer le développement d'une approche stratégique dans le domaine de l'assistance monétaire sectorielle et à usages multiples, en vue de sa meilleure prise en compte dans le cycle de programmation humanitaire en RDC. Plus particulièrement, il vise à assurer la mise en place de mécanismes inter-agences et multisectoriels favorisant de manière inclusive le développement d'une assistance monétaire de qualité.

Dernières publications de l'ICSM	
Août 2025	<a href="#">Base de données</a>
Juillet 2025	<a href="#">Fiche d'information</a> <a href="#">Base de données</a>
Juin 2025	<a href="#">Fiche d'information</a> <a href="#">Base de données</a>
Mai 2025	<a href="#">Fiche d'information</a> <a href="#">Base de données</a>
Avril 2025	<a href="#">Fiche d'information</a> <a href="#">Base de données</a>
Mars 2025	<a href="#">Fiche d'information</a> <a href="#">Base de données</a>
Evaluation rapide des marchés - Rutshuru	<a href="#">Fiche d'information</a>
Evaluation rapide des marchés - Nyiragongo	<a href="#">Fiche d'information</a>

Vous pouvez consulter les autres publications de l'ICSM [ici](#).