

Site de Kyoko - Etat des lieux

Zone de santé de Kalemie, Territoire de Kalemie, Province du Tanganyika

Novembre 2025 | République Démocratique du Congo

Messages clés

Le principal besoin prioritaire identifié était la **distribution alimentaire**.

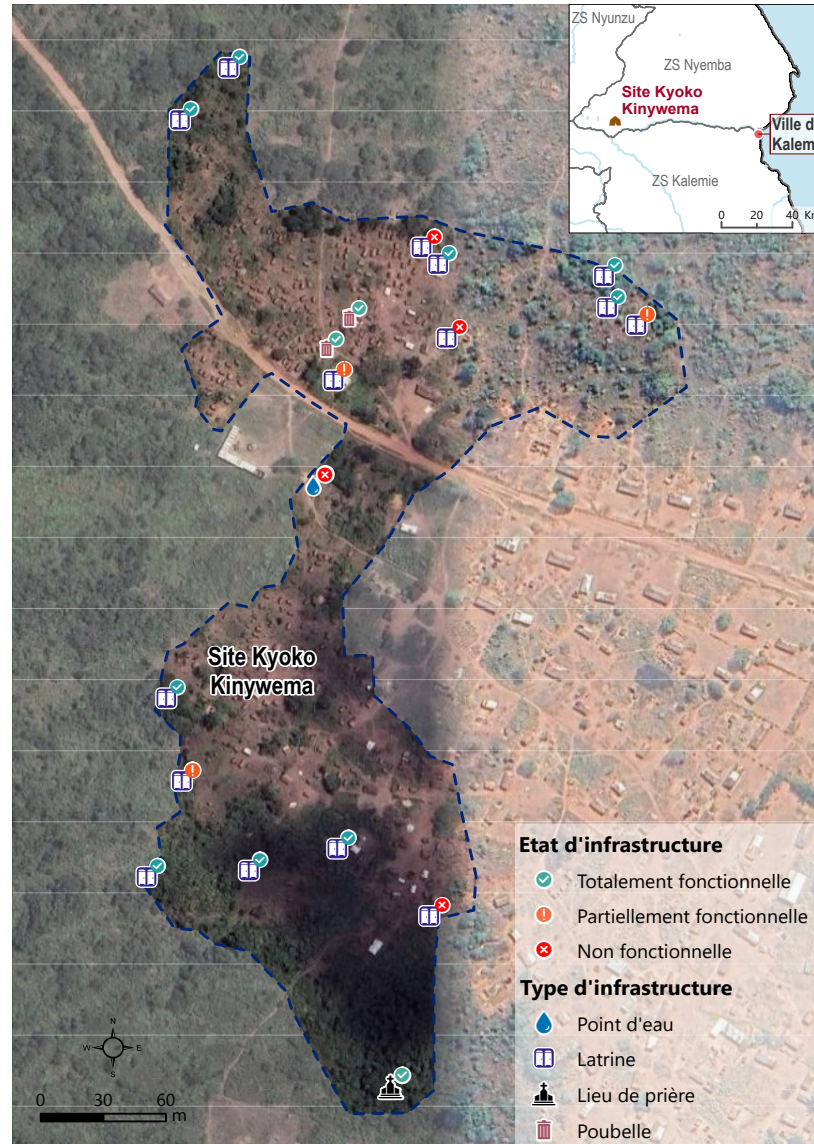
Aucun centre de santé n'a été identifié dans le site de Kyoko.

Aucun point de lavage des mains n'a été relevé.

Aucune infrastructure d'éducation n'a été relevée.

Les principaux dangers rapportés étaient d'ordre **sécuritaire** - vols de biens et la **friction avec la communauté d'accueil**.

Site de Kyoko- Délimitation des contours du site (novembre 2025)



Vulnérabilités des populations du site



Selon les IC, les groupes vulnérables présents sur le site de Kyoko comprenaient en priorité **les personnes âgées non accompagnées (65 ans et plus)**, suivies **des femmes enceintes et allaitantes, des ménages dirigés par des femmes et des personnes souffrant de maladies chroniques. Les personnes vivant avec un handicap physique ou mental** étaient également identifiées comme vulnérables.



Les principaux dangers rapportés par les IC du site concernaient **les maladies infectieuses, la contamination de l'eau et les fortes pluies** ainsi que les **vols de biens** et la **friction avec la communauté d'accueil**.



D'après les IC, un enregistrement avait été réalisé **au cours des trois mois** précédant la collecte des données, mené par des organisations non gouvernementales internationales et nationales.

Besoins prioritaires

Selon les IC les besoins prioritaires étaient :

- 1 Distribution alimentaire
- 2 Distribution de mécanismes de réponse d'urgence
- 3 EHA

Mouvements de population

Les données recueillies indiquent que d'importantes arrivées de PDI ont eu lieu à différentes périodes : il y a **moins d'un mois, moins de trois mois et moins de six mois**.



Les **zones de santé** dont étaient originaires les déplacés résidant à Kyoko étaient principalement **Nyemba, Nyunzu et Kalemie**, selon les IC.



Principaux impacts de l'arrivée des déplacés dans le site de Kyoko, selon les IC :

- 1 Pression sur les infrastructures existantes
- 2 Pression sur les ressources
- 3 Expansion du site

La principale cause de déplacement rapportée par tous les IC était **les problèmes sécuritaires**.

Dans les trois mois suivant la collecte de données, les IC rapportaient que la majorité des déplacés avaient déclaré vouloir **rester sur place volontairement**. Toutefois, deux informateurs clés ont souligné que certains déplacés envisageaient de **rester sur place, mais se disaient prêts à retourner dans leur localité d'origine lorsque la situation s'améliorerait**.

Infrastructures disponibles sur le site

Selon les IC, le site de Kyoko abritait des infrastructures d'eau, hygiène et assainissement (EHA), un point de collecte des ordures et un lieu de prière.



EHA

28 infrastructures EHA ont été relevées sur le site : 27 latrines et 1 point d'eau.

Selon les IC, la majorité des latrines (**19/27**) étaient totalement fonctionnelles, tandis que **3** étaient partiellement fonctionnelles et **5** non fonctionnelles.

Selon les IC, bien que **1** point d'eau ait été identifié sur le site, il n'était pas **en état de fonctionnement**.

Selon les IC, les obstacles majeurs à l'accès aux infrastructures EHA relevaient de **la qualité de l'eau (non potable), de la disponibilité (manque d'approvisionnement), de l'insuffisance d'infrastructures, de l'absence d'éclairage et du coût**.

Aucun point de lavage des mains n'a été relevé.



Éducation

Aucune infrastructure d'éducation n'a été relevée.

Selon les IC, **la totalité des points de collecte des ordures** était totalement fonctionnelle.

1 point d'information était disponible mais partiellement fonctionnel tandis que **1 lieu de prière** a été signalé comme étant non fonctionnel.



Santé

Aucune infrastructure de santé n'a été relevée sur le site.

Les principaux obstacles rapportés par les IC dans l'accès aux infrastructures de santé étaient le **manque d'infrastructures, les coûts et le manque de médicaments**.

Marché/
point de
vente

Aucun marché/point de vente sur le site.

Contexte & Méthodologie

L'Est de la RDC est caractérisé par une situation humanitaire complexe du fait de la présence de nombreux groupes armés, de tensions intercommunautaires, d'épidémies, de catastrophes naturelles et d'une pauvreté chronique. L'accès aux populations affectées est souvent limité par la situation sécuritaire, le mauvais état des infrastructures et des conditions géographiques difficiles.

Afin de pallier au manque d'information dans les zones affectées par la crise, REACH met en œuvre un projet de collecte de données afin de cartographier et d'identifier les contours actuels de différents sites autour de Kalemie ainsi que les différentes infrastructures disponibles et leur niveau de fonctionnement.

En complément de cette cartographie, des entretiens ont été menés avec 3 informateurs clés dans chaque site, qui disposent des connaissances détaillées du site afin de collecter à titre indicatif des informations sur les mouvements de populations, les difficultés rencontrées dans l'accès aux infrastructures et les besoins prioritaires.

Les résultats sur le site de Kyoko se basent sur la cartographie et des enquêtes auprès d'informateurs clés collectées le 19 novembre 2025.

Limites de l'évaluation

La délimitation des blocs du site à l'aide de GPS Garmin 60 pourrait présenter des insuffisances de précision de 3 à 5 mètres et de 5 à 10 mètres pour l'identification des infrastructures.

Les informations fournies par les IC ne sont pas représentatives et peuvent présenter certains biais, mais fournissent une indication de la situation au moment de la collecte de données. Le niveau de fonctionnalité des infrastructures est également rapporté selon l'appréciation des guides.

Les limites du site, les infrastructures et leur fonctionnalité sont également susceptibles d'évoluer rapidement étant donné le nombre important de déplacements dans le contexte actuel.