

# Моніторинг гуманітарної ситуації: динаміка потреб (листопад 2023 року – травень 2024 року)

Липень 2024 року | Україна

## Ключові тези

- **Мультисекторальні та секторальні потреби** були **більш поширені та виражені** у населених пунктах **Донецької, Харківської, Херсонської та Запорізької** областей у період з листопада 2023 року по травень 2024 року. У цих областях, а також у Чернігівській, Дніпропетровській, Київській та Миколаївській областях **зросла поширеність** населених пунктів з **мультисекторальними потребами вище мінімального рівня та підвищився рівень вираженості мультисекторальних потреб**.
- Таке погіршення ситуації може бути пов'язане з **подальшим поширенням фінансових проблем**. У травні 2024 року жителі населених пунктів, розташованих у межах до 100 км від лінії фронту/кордону з Росією, найчастіше вказували на такі незадоволені пріоритетні потреби, як забезпечення засобами до існування/працевлаштування (за повідомленнями більшості КІ, у 33% населених пунктів цей показник зріс на +13 пунктів у період з листопада 2023 року по травень 2024 року). Іншою найчастіше згадуваною незадоволеною пріоритетною потребою були фінансові ресурси (32%).
- **Профіль потреб відрізнявся** залежно від **відстані до лінії фронту**: у травні 2024 року **25 з 27 населених пунктів** з мультисекторальними балами ІВНП, які відповідають **гострому** або вище за шкалою рівню,\* були розташовані у межах **30 км від лінії фронту**. Також в них **набагато частіше повідомляли про незадоволені основні потреби**, такі як продукти харчування (78%), питна вода (56%) та медичне обслуговування (44%), порівняно з населеними пунктами, які були розташовані у межах до 100 км від лінії фронту/державного кордону (21%, 10% та 12% відповідно) та мали високий або нижчий за шкалою рівень потреб.

# 27

населених пунктів з мультисекторальними балами ІВНП,\* які відповідали **гострому** або **крайньому\*** рівню, у травні 2024 р.

# 51%

населених пунктів у межах до 100 км від лінії фронту/кордону характеризувався **зростанням** мультисекторальних балів ІВНП у період з листопада 2023 р. по травень 2024 р.

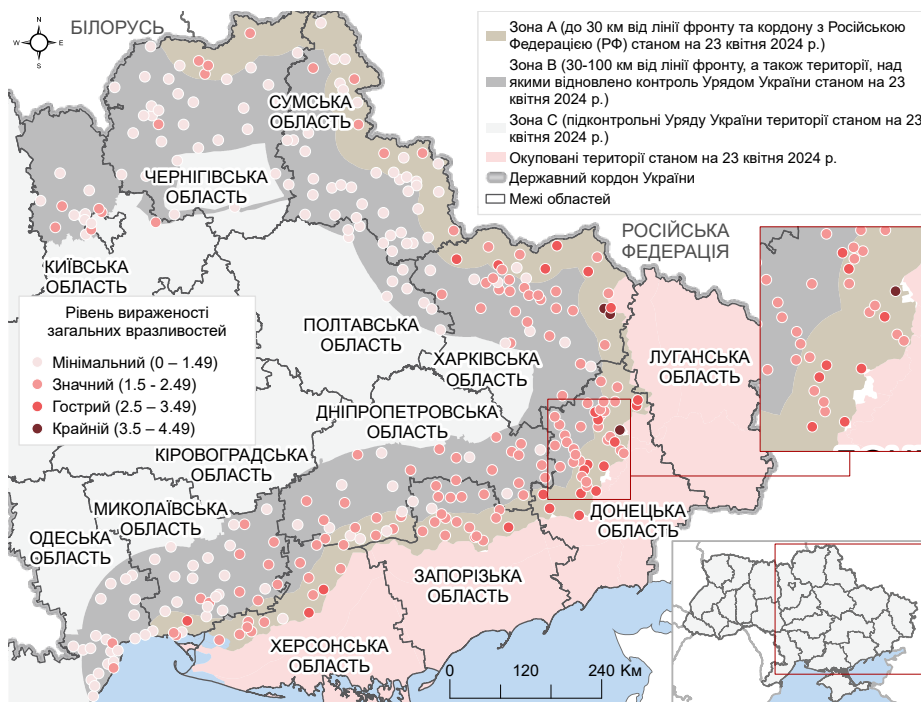
\* Індекс вразливості населеного пункту (ІВНП) – це складений показник, що вказує на рівень мультисекторальних та секторальних потреб на рівні населеного пункту. Він складається з секторальних балів на основі індикаторів МГС. Детальніше про структуру ІВНП представлено на с. 9-10.

## КОНТЕКСТ ТА ОБҐРУНТУВАННЯ

Враховуючи мінливий характер гуманітарної ситуації в Україні, постійний моніторинг необхідний для комплексної оцінки потреб постраждалого населення та їхнього рівня вираженості, а також для забезпечення узгодженості планів гуманітарного реагування з ситуацією на місцях. Відповідно до основної мети дослідження «Моніторинг гуманітарної ситуації» (МГС) REACH, якою є надання актуальних мультисекторальних даних про динаміку гуманітарних потреб на рівні громад для відстеження змін у часі, у цьому звіті представлено **огляд гуманітарної ситуації та загальних вразливостей** за останні три раунди збору даних: **Раунд 14 (листопад 2023 р.), Раунд 15 (березень 2024 р.) та Раунд 16 (травень 2024 р.)**.

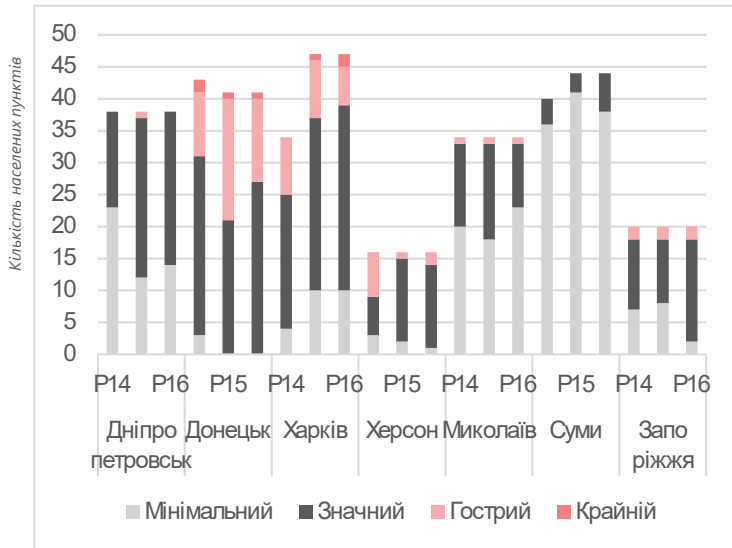
З більш повними результатами по всіх досліджених секторах можна ознайомитись у розділах **Інтерактивної інформаційної панелі щодо підконтрольних Уряду України територій**, створеній у рамках МГС Ініціативи REACH в Україні.

Карта 1: Населені пункти, досліджені у рамках МГС у Зонах А/В, за рівнями вираженості мультисекторальних уразливостей, визначених структурою ІВНП станом на травень 2024 р.



## Мультисекторальні та незадоволені пріоритетні потреби

### Динаміка мультисекторальних балів ІВНП, за областю



В Україні поширеність та рівень вираженості мультисекторальних потреб суттєво відрізнялися залежно від області. У Раундах 14 (листопад 2023 р.), 15 (березень 2024 р.) та 16 (травень 2024 р.) 30 з 30 досліджених населених пунктів у **10 західних та центральних областях**, а саме у **Черкаській, Чернівецькій, Івано-Франківській, Хмельницькій, Кіровоградській, Рівненській, Тернопільській, Вінницькій, Волинській і Житомирській** областях, мали мінімальні мультисекторальні бали ІВНП. У двох інших західних областях також були зафіксовані переважно мінімальні бали: у **Закарпатській** області у травні 2024 року 2 з 3 населених пунктів мали мінімальні, а 1 з 3 – значні мультисекторальні бали ІВНП, тоді як у **Львівській** області у травні 2024 року 3 з 3 населених пунктів мали мінімальні мультисекторальні бали ІВНП.

У **Чернігівській, Київській, Одеській та Сумській** областях поширеність мультисекторальних потреб залишалася на дуже низькому рівні (але з **незначним посиленням** у Чернігівській та Київській областях) в усіх раундах:

- **Чернігівська** область: у листопаді 2023 року значний бал мав 1 з 34 населених пунктів проти 5 з 38 у травні 2024 року.

- **Київська** область: у листопаді 2023 року значний бал мали 2 з 18 населених пунктів проти 6 з 18 у травні 2024 року.

- **Одеська** область: у листопаді 2023 року значний бал мали 5 з 26 населених пунктів проти 2 з 26 у травні 2024 року.

- **Сумська** область: у листопаді 2023 року значний бал мали 4 з 40 населених пунктів проти 6 з 44 у травні 2024 року.

Щодо досліджених населених пунктів у **Дніпропетровській та Миколаївській** областях, поширеність мультисекторальних потреб **дещо зросла** впродовж цих трьох раундів, хоча рівень вираженості потреб **загалом залишався низьким**.

- У **Дніпропетровській** області поширеність мультисекторальних потреб **зросла**, хоча рівень їхньої вираженості залишався низьким: у листопаді 2023 року 23 з 38 населених пунктів мали мінімальні, а 15 з 38 – значні мультисекторальні бали ІВНП; у травні 2024 року 14 з 38 населених пунктів мали мінімальні, а 24 з 38 – значні бали.

- У **Миколаївській** області поширеність мультисекторальних потреб також **зросла**, хоча рівень їхньої вираженості залишався низьким. У листопаді 2023 року 20 з 34 населених пунктів мали мінімальні, 13 з 34 – значні бали, а 1 з 34 населених пунктів мав бали, які відповідали **гострому** рівню. У травні ж 2024 року 23 з 34 населених пунктів мали мінімальні, 10 з 34 – значні бали, тоді як 1 з 34 населених пунктів мав бали **гострого** рівня.

Щодо досліджених населених пунктів у **Донецькій, Харківській, Херсонській та Запорізькій** областях, мультисекторальні потреби були більш поширеними і загалом **більш вираженими**, особливо у Донецькій та Харківській областях.

- У **Донецькій** області була зафіксована **найбільша частка населених пунктів з мультисекторальними балами ІВНП гострого або крайнього рівня**. У період між Раундами 14 та 15 **зріс** рівень вираженості мультисекторальних потреб, проте вже у травні 2024 року спостерігалася **незначне покращення ситуації**. У листопаді 2023 року 10 з 43 населених пунктів мали бали **гострого**, а 2 з 43 – крайнього рівня; у березні 2024 року 19 з 41 населеного пункту мали бали **гострого**, а 1 з 41 – **крайнього** рівня; у травні ж 2024 року 27 з 41 населеного пункту мали бали значного, 13 з 41 – **гострого**, а 1 з 41 – **крайнього** рівня.

- У **Харківській** області поширеність та рівень вираженості мультисекторальних потреб **постійно зростали**. У листопаді 2023 року 21 з 34 населених пунктів мали бали значного, а 9 з 34 – **гострого** рівня. У березні 2024 року ситуація дещо змінилася, а саме 27 з 47 населених пунктів мали бали значного, 9 з 47 – **гострого**, а 1 з 47 – **крайнього** рівня. У травні ж 2024 року 29 з 47 населених пунктів мали бали значного, 6 з 47 – **гострого**, а 2 з 47 – **крайнього** рівня.

- У **Херсонській** області **зросла** кількість населених пунктів з рівнями мультисекторальних потреб вище за мінімальний, тоді як кількість населених пунктів, в яких спостерігався **гострий** рівень потреб, **зменшилася**. У листопаді 2023 року 3 з 16 населених пунктів мали бали мінімального, 6 з 16 – значного, а 7 з 16 – **гострого** рівня. У травні 2024 року 1 з 16 населених пунктів мав бал мінімального, 13 з 16 – значного, а 2 з 16 – **гострого** рівня.

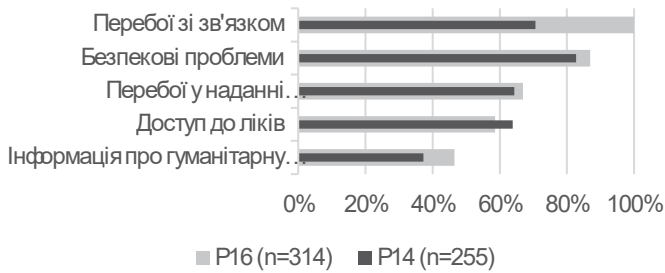
- У **Запорізькій** області кількість населених пунктів з рівнем потреб вище за мінімальний у період з березня 2024 року по травень 2024 року **зросла** найбільше порівняно з іншими областями. У листопаді 2023 року 7 з 20 населених пунктів мали бали мінімального, 11 з 20 – значного, а 2 з 20 – **гострого** рівня; у березні 2024 року 8 з 20 населених пунктів мали мінімальний, 10 з 20 – значний, а 2 з 20 – **гострий** рівень потреб. У травні ж 2024 року спостерігалася погіршення ситуації, коли 2 з 20 населених пунктів мали мінімальні, 16 з 20 – значні, а 2 з 20 населених пунктів – **гострі** потреби.

Згідно з мультисекторальними балами ІВНП, **найбільш виражені і поширені мультисекторальні потреби були зафіксовані у населених пунктах, розташованих найближче до лінії фронту**. Тому подальший **аналіз стосуватиметься населених пунктів у Зонах А та В** (у межах до 100 км від лінії фронту).

Щодо усіх населених пунктів, досліджених у травні 2024 року (**n=371**), бали в секторі захисту суттєво позначилися на мультисекторальних складених балах ІВНП, оскільки у **75%** населених пунктів бал вразливості у секторі захисту перевищував їхній мультисекторальний бал ІВНП. Водночас лише 26% населених пунктів мали бали вразливості у секторі житла, ВСГ та освіти вище їхніх мультисекторальних балів.

## Основні зазначені проблеми та незадоволені потреби

Рисунок 1: Найчастіше згадувані проблеми у населених пунктах, розташованих у межах до 100 км від лінії фронту/державного кордону (за раундом)



\*Респонденти могли обрати кілька варіантів відповіді

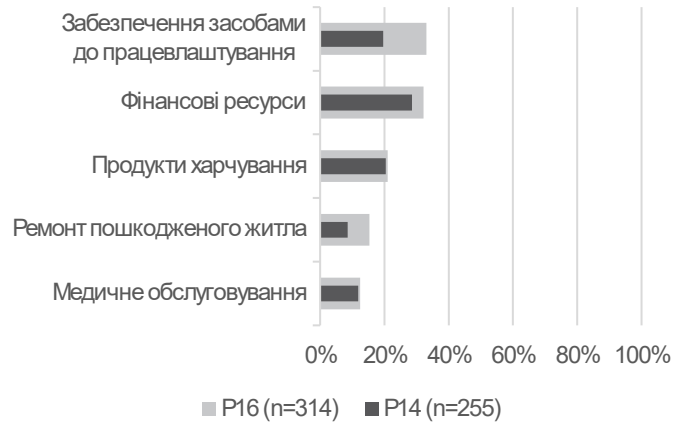
Найчастіше згадуваними проблемами у населених пунктах у межах до 100 км від лінії фронту/кордону у травні 2024 року (n=314) були перебої зі зв'язком (100%), безпекові проблеми (87%), перебої у наданні комунікаційних послуг (67%) та доступ до ліків (59%). У період з листопада 2023 року (n=255) по травень 2024 року стали найбільш поширеними такі проблеми, як перебої зі зв'язком (+29 пунктів, з 71% у листопаді 2023 року до 100% у травні 2024 року), доступ до інформації про гуманітарну допомогу (+9 пунктів, з 37% у листопаді 2023 року до 47% у травні 2024 року) та доступ до туалетів (+5 пунктів, з 23% у листопаді 2023 року до 27%).

З іншого боку, найменш поширеними стали такі проблеми, як психосоціальна підтримка (-7 пунктів, з 8% у листопаді 2023 року до 1% у травні 2024 року), доступ до питної води (-7 пунктів, з 11% у листопаді 2023 року до 4% у травні 2024 року), доступ до ліків (-5 пунктів, з 64% у листопаді 2023 року до 59% у травні 2024 року).

Найчастіше згадуваними незадоволеними пріоритетними потребами у населених пунктах, розташованих у межах до 100 км від лінії фронту/кордону, у травні 2024 року (n=314) були засоби до існування (33%), фінансові ресурси (32%), продукти харчування (21%), ремонт непридатного /пошкодженого житла (15%) та медичне обслуговування (12%). У населених пунктах з мультисекторальним балом ІВНП, який відповідає гострому або крайньому рівню, (n=27) найчастіше повідомлялося про потреби у продуктах харчування та медичному обслуговуванні (у 78% та 44% населених пунктів відповідно), а також у питній воді (56%).

Профіль незадоволених пріоритетних потреб у населених пунктах у межах до 100 км від лінії фронту/кордону відрізнявся залежно від населеного пункту: в той час як у 92% населених пунктів повідомлялося про деякі незадоволені потреби, населені пункти з вищими мультисекторальними балами ІВНП мали більш нагальні життєво важливі потреби (продукти харчування, питна вода та медичне обслуговування), ніж населені пункти з нижчими мультисекторальними балами ІВНП, в яких частіше зазначалися незадоволені потреби, пов'язані з фінансовою підтримкою, доступом до засобів до існування та житла. 25 з 27 населених пунктів з мультисекторальними балами ІВНП гостро або крайнього рівня були розташовані у межах до 30 км від лінії фронту або державного кордону з Росією.

Рисунок 2: Найчастіше згадувані незадоволені потреби у населених пунктах, розташованих у межах до 100 км від лінії фронту/державного кордону (за раундом)

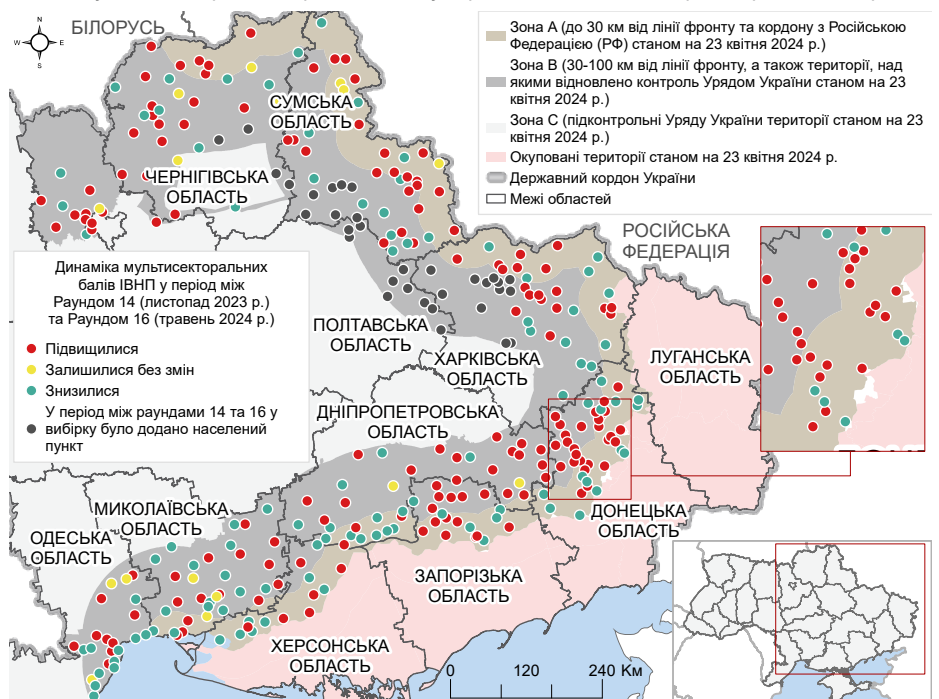


\*Респонденти могли обрати кілька варіантів відповіді

У період з листопада 2023 року по травень 2024 року найбільш поширеними стали такі незадоволені пріоритетні потреби, як засоби до існування (+13 пунктів, з 20 до 33%), допомога з орендою житла (+7 пунктів, з 2% до 9%) та ремонт житла (+6 пунктів, з 9% до 15%).

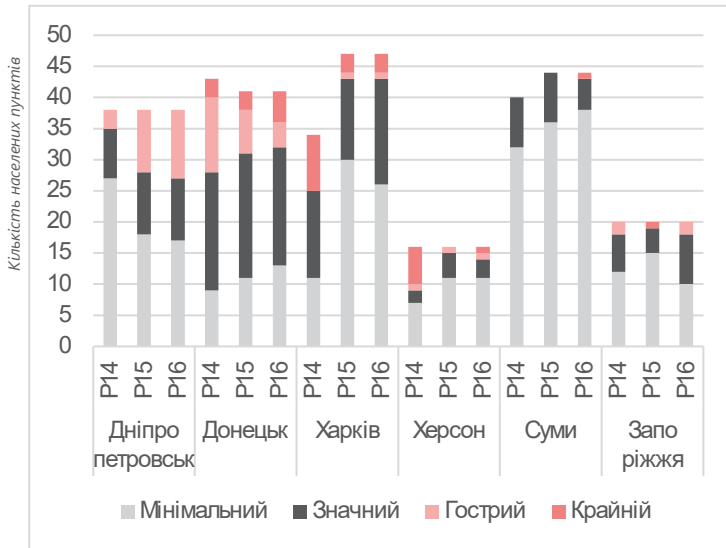
Найменш поширеними стали такі незадоволені пріоритетні потреби, як паливо для опалення (-16 пунктів, з 20% до 4%, одночасно з завершенням зимового сезону), інтернет/ телефонний зв'язок (-8 пунктів, з 9% до 1%) та одяг (-4 пункти, з 6% до 2%). Хоча вказана незадоволена потреба в інтернеті/ телефонному зв'язку зменшилася, занепокоєння щодо цієї потреби зросло, оскільки, ймовірно, відсутність покращення ситуації зі зв'язком призвела до зростання більш нагальних незадоволених потреб (таких як гроші та житло), внаслідок чого менша кількість ключових інформантів зазначила зв'язок як незадоволену пріоритетну потребу.

Карта 2: Досліджені в рамках МГС населені пункти у межах до 100 км, за динамікою мультисекторальних вразливостей у період з листопада 2023 р. по травень 2024 р.



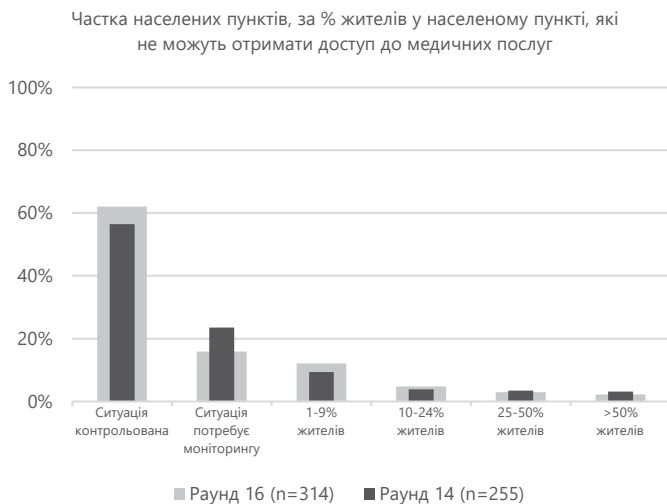
## Охорона здоров'я

### Динаміка балів вразливості у секторі охорони здоров'я, за областю



Населені пункти з **найвищими балами вразливості у секторі охорони здоров'я** були зафіксовані переважно у **Донецькій та Харківській** областях, а також **частково у Херсонській та Дніпропетровській** областях. Частка населених пунктів з балами вразливості у секторі охорони здоров'я вище мінімального рівня **збільшилась** лише у **Дніпропетровській** (листопад 2023 р. – 11 з 38; травень 2024 р. – 20 з 38) та **Запорізькій** (листопад 2023 р. – 8 з 20; травень 2024 р. – 10 з 20) областях. Водночас поширеність потреб **дещо зменшилася** у **Херсонській** (листопад 2023 р. – 9 з 16; травень 2024 р. – 5 з 16) та **Харківській** (листопад 2023 р. – 23 з 34; травень 2024 р. – 21 з 47) областях, причому вибірка населених пунктів у Харківській області була більшою. У **Донецькій та Сумській** областях ситуація у секторі охорони здоров'я стала **більш поляризованою**: хоча більше населених пунктів мали бали вразливості у секторі охорони здоров'я мінімального рівня (Донецька область: листопад 2023 р. – 9 з 43; травень 2024 р. – 13 з 41 та Сумська область: листопад 2023 р. – 32 з 40; травень 2024 р. – 38 з 44), кількість населених пунктів з **крайнім** рівнем потреб також **зростає** (Донецька область: листопад 2023 р. – 3 з 43; травень 2024 р. – 5 з 41 та Сумська область: листопад 2023 р. – 0 з 40; травень 2024 р. – 1 з 44).

### Доступ до медичного обслуговування



У Зонах А та В **доступ до медичного обслуговування** протягом звітного періоду **дещо погіршився**: у листопаді 2023 року, за отриманою інформацією, у **20%** населених пунктів (**n=255**) щонайменше **1-9%** населення мали потребу у доступі до медичного обслуговування, але не могли його отримати, тоді як у травні 2024 року таких населених пунктів було **22%** (**n=314**).



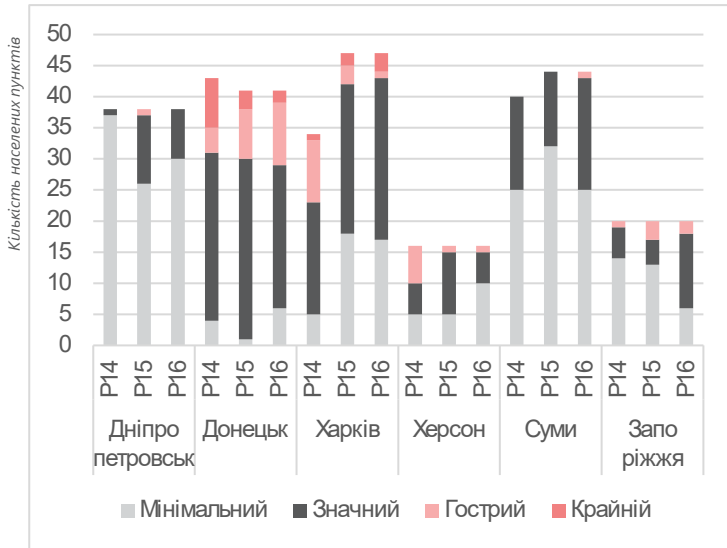
\*Респонденти могли обрати кілька варіантів відповіді

У травні 2024 року в населених пунктах з недостатнім доступом до медичного обслуговування (**n=119**) серед найчастіше згадуваних перешкод були **вартість ліків (43%), вартість медичних послуг (32%), недоступність необхідних послуг (24%), відсутність працюючих медичних закладів (13%) та обмеження на пересування (13%)**. Слід зазначити, що **вартість медичних послуг** (листопад 2023 р. – 17%) та **відсутність послуг** стали **більш поширеними** (листопад 2023 р. – 12%), тоді як **відсутність працюючих медичних закладів** стала **менш поширеною** (листопад 2023 р. – 23%). **Обмеження на пересування залишалися перешкодою у доступі до медичного обслуговування** приблизно в 1 з 10 населених пунктів (листопад 2023 р. – 14%).

У травні 2024 року в населених пунктах з недостатнім доступом до медичного обслуговування найчастіше повідомлялося про **відсутність медичних закладів (n=124), що надають такі послуги, як спеціалізована стаціонарна допомога (45%), стаціонарна допомога (30%), сімейний лікар (26%), лабораторні та діагностичні послуги (27%), а також акушерський та неонатальний догляд (15%)**. Про брак доступу до послуг для постраждалих від сексуального та гендерного насильства повідомлялося у **7 населених пунктах**.

## Продовольча безпека та засоби до існування (ПБЗІ)

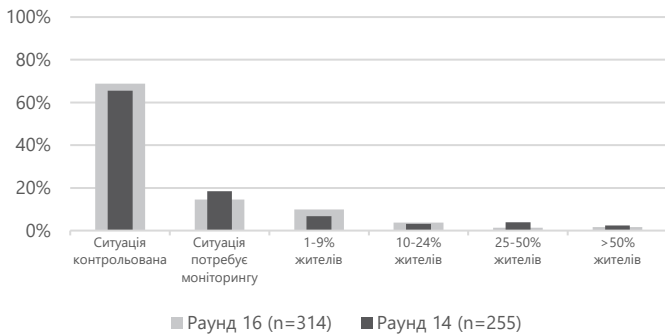
### Динаміка балів вразливості у секторі ПБЗІ, за областю



Населені пункти з **найвищими балами вразливості у секторі ПБЗІ** були зафіксовані у **Донецькій та Харківській областях і частково у Сумській та Запорізькій областях**. Донецька та Харківська області були єдиними областями, де населені пункти мали бали у секторі ПБЗІ **крайнього** рівня (2 з 41 та 3 з 47 відповідно). Поширення потреб у секторі ПБЗІ **особливо посилюється у Запорізькій області**: у листопаді 2023 року 14 з 20 населених пунктів у Запорізькій області отримали мінімальний бал проти 6 з 20 у травні 2024 року. Поширеність та рівень вираженості потреб **зменшились** у **Херсонській області**, причому збільшилася кількість населених пунктів з балами вразливості у секторі ПБЗІ, що відповідають мінімальному рівню (листопад 2023 р. – 5 з 16; травень 2024 р. – 10 з 16), та зменшилася кількість населених пунктів з балами, що відповідають значному або **гострому** рівню (листопад 2023 р. – 11 з 16; травень 2024 р. – 6 з 16).

### Доступ до продуктів харчування

Частка населених пунктів, за % жителів у населеному пункті, які не можуть отримати доступ до достатньої кількості продуктів харчування

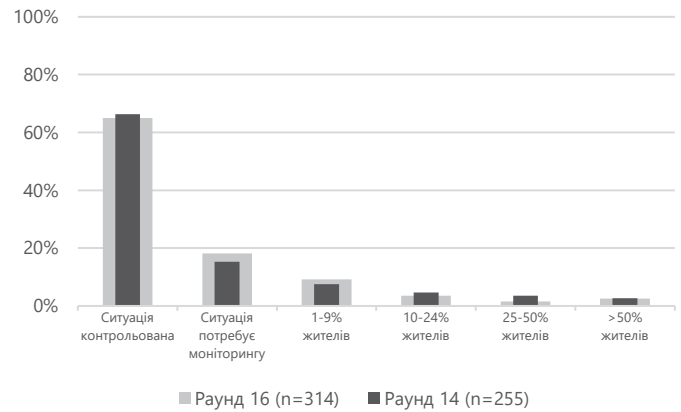


У Зонах А та В **доступ до продуктів харчування залишався стабільним**: у листопаді 2023 року більшість КІ у **16%** населених пунктів (n=255) повідомила, що **щонайменше 1-9% жителів у їхньому населеному пункті не мали доступу до достатньої кількості продуктів харчування** проти **17%** населених пунктів (n=314) у травні 2024 року. Поширеність найчастіше згадуваної перешкоди у доступі до продуктів харчування **дещо зростає**:

за отриманими даними, у **51%** населених пунктів з недостатнім доступом до продуктів харчування (n=98) у **травні 2024 року** перешкодою були **високі ціни**, а у **листопаді 2023 року** таких населених пунктів було **46%** (n=88). Помітно **зменшилось** поширення такої перешкоди як **відсутність працюючих магазинів**: тоді як у **листопаді 2023 року** цю проблему визнали у **30%** населених пунктів, у **травні 2024 року** цей показник зменшився до **14%**.

### Доступ до ринків

Частка населених пунктів, за % жителів у населеному пункті, які не можуть отримати доступ до ринків з метою придбання товарів



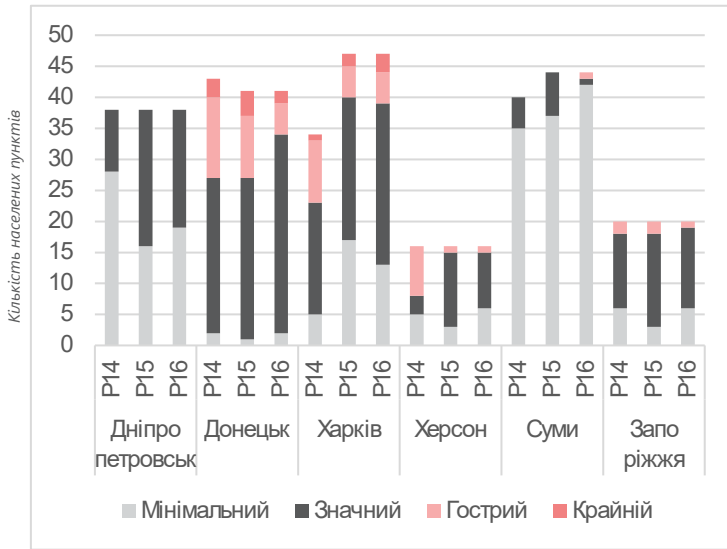
У Зонах А і В **доступ до ринків залишався стабільним** в усіх раундах: у **травні 2024 року** більшість КІ у **17%** населених пунктів (n=314) повідомила, що **щонайменше 1-9% жителів не мали доступу до ринків** проти **18%** у листопаді 2023 року (n=255). Найчастіше у населених пунктах з недостатнім доступом до ринків (n=110) у травні 2024 року повідомлялося про наступні перешкоди: **завелика відстань до ринків (35%), обмежені години роботи ринків (33%) та відсутність ринків у населеному пункті (20%)**. Поширеність ринків з обмеженими годинами роботи та відсутність ринків помітно **зменшилась** впродовж раундів: у листопаді 2023 року з-поміж **86** населених пунктів, в яких доступ до ринків був недостатнім, більшість КІ у **44%** населених пунктів вказала, що **ринки працювали обмежену кількість годин**, а у **31%** респонденти повідомили про **відсутність ринків** у населеному пункті. З іншого боку, **посилувалася** проблема **обмежених транспортних можливостей або відсутності транспорту**: у листопаді 2023 року її визначили перешкодою у **2%** населених пунктів, але цей показник зріс до **11%** у травні 2024 року.

### Доступ до фінансових установ

У Зонах А і В **доступ до фінансових установ дещо покращився**: більшість КІ у **30%** населених пунктів у листопаді 2023 року повідомила, що **більшість людей не має доступу до готівки, банкоматів та банківських послуг**, але цей показник зменшився до **28%** у травні 2024 року. У листопаді 2023 року у **76** населених пунктах з недостатнім доступом в якості **перешкоди найчастіше згадувався брак працюючих фінансових установ (84%)**. У травні 2024 року фахівці Ініціативи REACH намагалися з'ясувати, які фінансові установи стали чинником такої потреби. Було виявлено, що у **88** населених пунктах з недостатнім доступом найчастіше згадуваною перешкодою був **брак банків (68%) та банкоматів (33%)**.

## Житло на непродовольчі товари (НПТ)

### Динаміка балів вразливості у секторі житла та НПТ, за областю



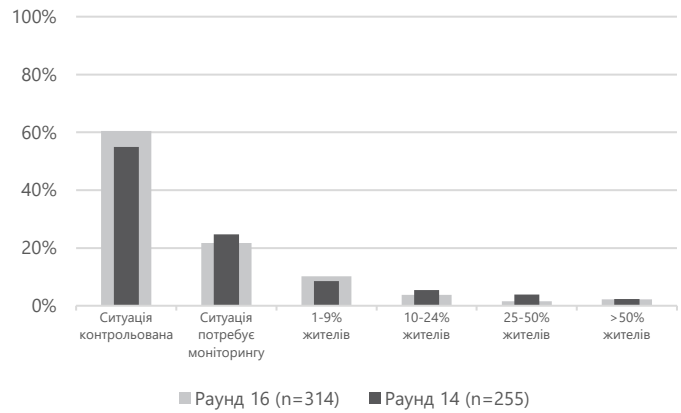
Хоча населені пункти з **найвищими балами вразливості у секторі житла на НПТ** були зафіксовані у **Донецькій та Харківській** областях, поширеність населених пунктів з потребами вище за мінімальні **значно зменшилась в обох областях** у період з листопада 2023 року по травень 2024 року: у **Донецькій** області кількість населених пунктів з **мінімальними** балами вразливості у секторі житла та НПТ збільшилась з **23 з 34** до **35 з 41**, тоді як у **Харківській** області їхня кількість зросла з **23 з 34** до **39 з 47**. Разом з тим слід зазначити, що вибірка населених пунктів дещо відрізнялась в обох областях у період з листопада 2023 року по березень 2024 року. Рівень вираженості потреб **зменшився** у **Херсонській** області, а поширеність населених пунктів з потребами вище за мінімальні **зменшилася** у **Сумській** області, але **збільшилася** у **Дніпропетровській** області (хоча **рівень вираженості** потреб у секторі житла та НПТ **залишався низьким** у Дніпропетровській області порівняно з областями на лінії фронту).

### Доступ до НПТ

У населених пунктах, розташованих у межах до 100 км від лінії фронту/державного кордону, доступ до НПТ **покращився**: хоча більшість КІ у **13%** населених пунктів у **листопаді 2023 року (n=255)** повідомила, що **більшість людей не мала доступу до НПТ**, цей показник **знизилися** до **8%** населених пунктів у **травні 2024 року (n=314)**. Це можна пояснити **зменшенням** повідомлень про перешкоду у доступі до НПТ, **яка за частотою згадувань була на другому місці** у період з листопада 2023 року по травень 2024 року. У **листопаді 2023 року** у **8 з 34** населених пунктів, в яких **багато жителів не мали доступу до НПТ**, більшість КІ в якості **перешкоди** назвала **високі ціни**, а у **травні 2024 року** з **26** населених пунктів таких було **3**. Однак поширеність **найчастіше згадуваної перешкоди** у доступі до НПТ **дещо зросла**: у **травні 2024 року** про **брак працюючих магазинів** повідомлялося у **19 з 26** населених пунктів проти **24 з 34** населених пунктів у **листопаді 2023 року**.

### Доступ до безпечного житла з належними умовами

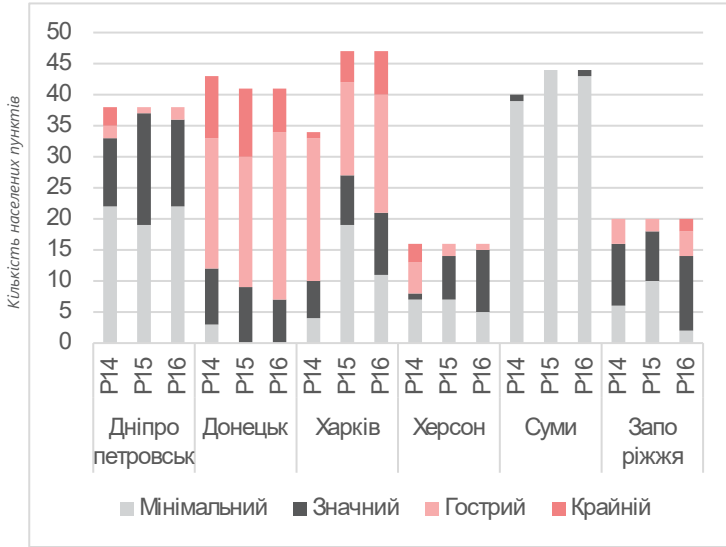
Частка населених пунктів, за % жителів у населеному пункті, які не можуть отримати доступ до безпечного житла з належними умовами



Між Раундами 14 та 16 доступ до житла **дещо покращився**: у **листопаді 2023 року** більшість КІ у **20%** населених пунктів повідомила, що **щонайменше 1-9% жителів не мали доступу до безпечного житла з належними умовами** проти **18%** у **травні 2024 року**. У розташованих у Зонах А і В населених пунктах, які мали **недостатній доступ до безпечного житла з належними умовами** у **травні 2024 року (n=124)**, кількість повідомлень про **найчастіше згадувану перешкоду (пошкоджене житло) зменшилася** (з **63%** у **листопаді 2023 року (n=115)** до **59%**). Проте кількість повідомлень про **перешкоду, яка за частотою згадувань була на другому місці (зависока орендна плата), значно збільшилася** з **10%** у **листопаді 2023 року** до **28%** у **травні 2024 року**, що свідчить про **посилення фінансових проблем**, з якими стикалися домогосподарства при спробі отримати доступ до житла.

## Вода, санітарія та гігієна (ВСГ)

Динаміка балів вразливості у секторі ВСГ, за областю



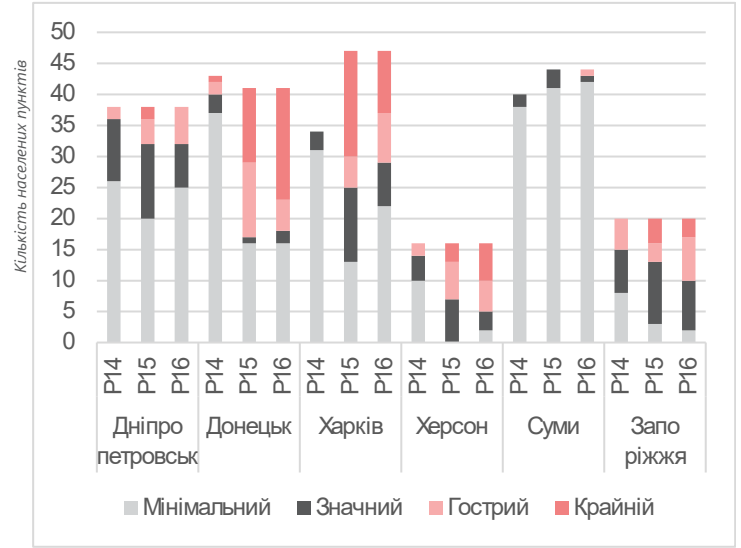
У травні 2024 року населені пункти з найвищими балами вразливості у секторі ВСГ були розташовані переважно у Донецькій та Харківській областях, де бали **крайнього** рівня мали 7 з 41 та 7 з 47 населених пунктів відповідно, а бали **гострого** рівня мали 27 з 41 та 17 з 41 населеного пункту.

Рівень вираженості потреб **збільшився** у Донецькій та Запорізькій областях: кількість населених пунктів з балами **гострого** або **крайнього** рівня у Донецькій області в листопаді 2023 року склала 31 з 43; у Запорізькій області вона зросла з 4 з 20 у листопаді 2023 року до 6 з 20 у травні 2024 року. Натомість рівень вираженості потреб **зменшився** у Дніпропетровській та Херсонській областях: у Дніпропетровській області у травні 2024 року 2 з 38 населених пунктів отримали бали **гострого** або **крайнього** рівня, що є менше порівняно з 5 з 38 населених пунктів у листопаді 2023 року. У Херсонській області кількість населених пунктів з балами **гострого** або **крайнього** рівня зменшилася з 8 з 16 (листопад 2023 року) до 1 з 16 (травень 2024 року).

Сумська область помітно вирізнялася серед інших областей **абсолютно мінімальним рівнем потреб у секторі ВСГ**: у травні 2024 року 43 з 44 населених пунктів отримали мінімальний бал з невеликою різницею між раундами.

## Освіта

Динаміка балів вразливості у секторі освіти, за областю



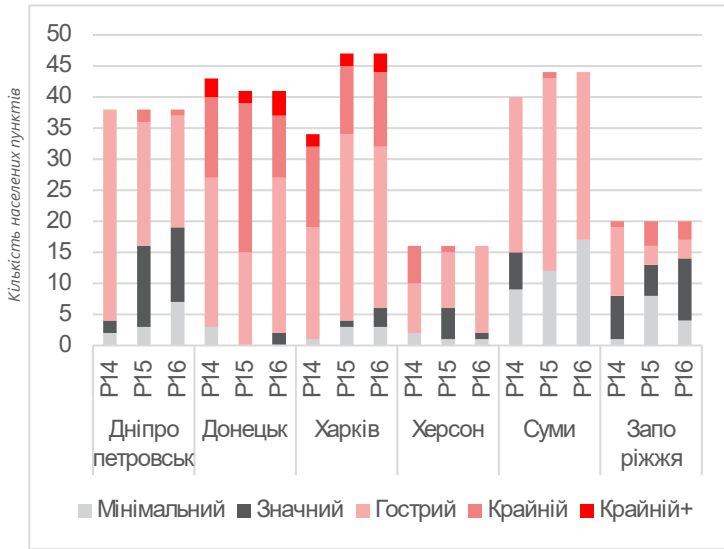
У травні 2024 року бали вразливості у секторі освіти **дуже відрізнялися залежно від області**:

- у Дніпропетровській та Сумській областях більшість населених пунктів отримала **мінімальні бали вразливості у секторі освіти** (25 з 38 та 42 з 44 відповідно).

- Однак у Донецькій, Харківській, Херсонській та Запорізькій областях більшість населених пунктів мала **бали вразливості у секторі освіти значного або вище за шкалою рівня**. Поширеність та рівень вираженості освітніх потреб **помітно зросли** в усіх 4 областях у період між листопадом 2023 року та березнем 2024 року: у Донецькій області були зафіксовані ще 11 населених пунктів з балами **крайнього** рівня у період з листопада 2023 року (n=43) по березень 2024 року (n=41), а у Харківській області – ще 17 населених пунктів у період з листопада 2023 року (n=34) по травень 2024 року (n=47).

## Захист

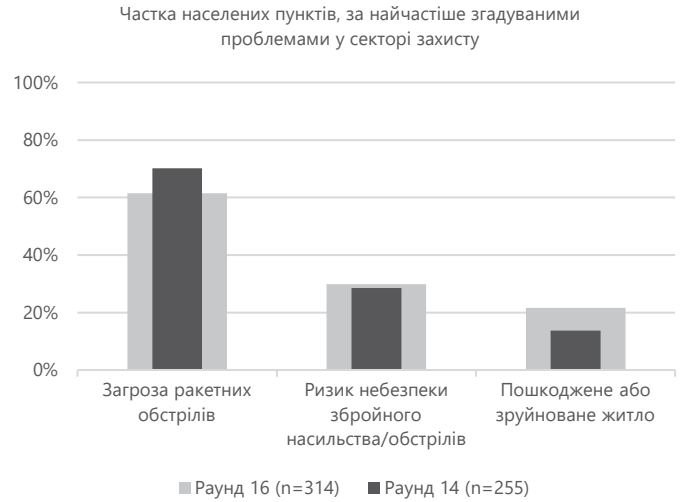
### Динаміка балів вразливості у секторі захисту, за областю



Потреби у секторі захисту залишалися **найбільш вираженими** на рівні населених пунктів в усіх 6 проаналізованих областях, і така ситуація була незмінною у період з листопада 2023 року по травень 2024 року. У травні 2024 року потреби у секторі захисту мали **особливо високий рівень вираженості** у **Донецькій** та **Харківській** областях, де **14 з 41** та **15 з 47** населених пунктів відповідно отримали бали вразливості у секторі захисту **крайнього** або **крайнього+** рівня. **1 з 38** населених пунктів у **Дніпропетровській** та **3 з 20** у **Запорізькій** областях також отримали у секторі захисту бали вразливості **крайнього** рівня.

Рівень вираженості потреб **значно збільшився** у **Донецькій** області у **період з листопада 2023 року по березень 2024 року** (цей показник збільшився з **16 з 43** населених пунктів з балами вразливості у секторі захисту **крайнього** або **крайнього+** рівня у листопаді 2023 року до **26 з 41** у **березні 2024 року**), але **зменшився** у травні 2024 року до рівня потреб, який було зафіксовано у листопаді 2023 року.

### Основні проблеми у секторі захисту



У населених пунктах у Зонах А і В у **травні 2024 року (n=314)** **найчастіше згадуваними більшістю КІ проблемами у секторі захисту** були **загроза ракетних обстрілів (62%** проти **70%** у листопаді 2023 року (**n=255**)), **ризик небезпеки збройного насильства/обстрілів (травень 2024 р. – 30%; листопад 2023 р. – 29%)** та **пошкодження або руйнування житла (22% у травні 2024 року проти 14% у листопаді 2023 року)**. Слід зазначити, що частота згадувань такої безпекової проблеми, як **обстріли цивільних об'єктів** (лікарні, школи тощо) **зростає з 6% у листопаді 2023 року до 9% у травні 2024 року**.

## ПРО REACH

Ініціатива REACH сприяє розробці інформаційних інструментів та продуктів, які підвищують спроможність суб'єктів гуманітарної діяльності ухвалювати рішення на основі фактичних даних у контекстах надзвичайних ситуацій, відновлення та розвитку. Методології, які використовуює REACH, охоплюють збір первинних даних і глибинний аналіз, а вся діяльність здійснюється через механізми міжвідомчої координації гуманітарної допомоги. REACH – це спільна ініціатива організацій IMPACT Initiatives, ACTED і Навчального та науково-дослідного інституту – Програми ООН з використання супутникової інформації в оперативних цілях (UNITAR-UNOSAT).

## Огляд методології МГС

Збір даних на підконтрольних Уряду України територіях проводився з листопада 2023 року (Раунд 14) по травень 2024 року (Раунд 16) за допомогою телефонних інтерв'ю з ключовими інформантами (КІ) громад, а саме представниками місцевої влади, місцевими неурядовими організаціями (НУО) та окремими групами населення (літні люди, люди з інвалідністю, діти, жінки, внутрішньо переміщені особи (ВПО), люди, які повернулися, тощо). Протягом раундів кількість досліджених населених пунктів змінювалася з 255 населених пунктів у Раунді 14 до 314 населених пунктів у Раунді 16.

З метою забезпечення більш точного аналізу досліджувані населені пункти було розділено на три географічні зони у межах підконтрольних Уряду України територій:

- **Зона А:** території у межах до 30 км від лінії фронту на момент формування вибірки, за даними системи онлайн-карт LiveUA, та державного кордону з Російською Федерацією.
- **Зона В:** території у межах 30-100 км від лінії фронту на момент формування вибірки, за даними системи онлайн-карт LiveUA, території, над якими відновлено контроль Урядом України, та райони, 50% території яких знаходиться у межах згаданих територій.
- **Зона С:** усі інші підконтрольні Уряду України території.

**Підхід адміністративних центрів** було застосовано у всіх зонах.

**Усі адміністративні центри** (у тому числі центри громад, районні та обласні центри) були включені до вибірки у **Зонах А і В**.

Лише у випадку Чернігівської області, що не мала жодного населеного пункту, який належав би до категорії адміністративних центрів у Зоні А, населені пункти було цілеспрямовано відібрано серед населених пунктів, що не є адміністративними центрами. З метою уникнення надмірного представлення населених пунктів з окремих областей у загальній вибірці Зони В, у цих областях (Дніпропетровська, Одеська) до цільової вибірки було

додано сільські населені пункти (адміністративні центри).

У **Зоні С**, яка охоплює більші території та кількість населених пунктів, лише **3 адміністративні центри було цілеспрямовано відібрано у кожній області**. Населені пункти з довоєнною кількістю населення менше 1 000 осіб було вилучено з вибірки.

З метою урахування ймовірної більшої варіативності у потребах у населених пунктах з більшою кількістю населення, кількість КІ на населений пункт відрізнялася для наступних **3 категорій**:

- **3 КІ** у кожному обраному населеному пункті з кількістю населення від 1 000 до 9 999 осіб\*;
- **5 КІ** у кожному обраному населеному пункті з кількістю населення від 10 000 до 99 999 осіб\*;
- **7 КІ** у кожному обраному населеному пункті з кількістю населення понад 100 000 осіб\*.

\* Кількість населення до початку повномасштабної війни у лютому 2022 році.

Усі відповіді КІ з одного і того ж населеного пункту було узагальнено, що дозволяє отримати один показник по кожній змінній по кожному населеному пункту. У **Плані агрегування даних** було використано **усереднений підхід** до агрегування відповідей населених пунктів з використанням шкали вираженості у питаннях з **одним варіантом відповіді**. У випадку питань з  **кількома варіантами відповідей** застосовувалося правило відбору всіх відповідей, які були надані принаймні 1 з 3 респондентів, 2 з 5 респондентів та 3 із 7 респондентів у населених пунктах з відповідних вищезгаданих категорій.

Статистичні дані, наведені у цьому звіті, **не можуть бути екстрапольовані на частку (%) населення, і тому їх слід розглядати як індикативні**, а не репрезентативні. Враховуючи невеликий та нерепрезентативний характер вибірки, отримані результати дають лише орієнтовне розуміння ситуації на досліджених територіях.

## Структура індексу вразливості населеного пункту (ІВНП)

Фахівці REACH в Україні розробили дану структуру на основі індикаторів МГС з метою визначення вираженості вразливості на рівні населеного пункту. Дані, використані у розрахунках балів ІВНП, були надані КІ щодо ситуації у всьому населеному пункті, а тому не включають дані та можливі нюанси у становищі окремих домогосподарств. Беручи до уваги різні підходи, застосовані індикатори та цілі, дану структуру не слід розглядати як порівнювану з іншими подібними структурами, у тому числі з інших досліджень REACH.

Структура ІВНП передбачає розрахунок окремих складених балів для кожного сектору з подальшим розрахунком міжсекторального складеного бала, що є кінцевим індексом вразливості населеного пункту. **Структура може зазнавати подальших коригувань після консультацій з партнерськими гуманітарними організаціями**. Фінальна версія буде доступна на Ресурсному центрі REACH для ознайомлення та використання.

Структура складається з індикаторів МГС по 6 секторах, таких як продовольча безпека та засоби до існування, житло і непродовольчі товари (НПТ), вода, санітарія та гігієна (ВСГ), охорона здоров'я, захист і освіта. Вибір індикаторів, використаних для обчислення секторальних балів, залежав від зібраної через них інформації щодо доступу населення до основних послуг та предметів першої необхідності. Індикатори, які не було враховано у балах, тим не менше будуть використовуватися як частина аналізу та звітності з метою надання комплексного огляду ситуації у досліджених населених пунктах.

Термін «вираженість» позначає інтенсивність вразливостей у населеному пункті за шкалою від 1 (мінімальний/ нульовий) до 4+ (крайній рівень або ризик катастрофічного/секторального колапсу). Секторальна вразливість визначається за наступними рівнями:

- **нульовий/мінімальний:** базові секторальні потреби задовольняються у населеному пункті;
- **значний:** обмежена спроможність задовольнити базові секторальні потреби у населеному пункті;

- **гострий:** помірна неспроможність задовольнити базові секторальні потреби у населеному пункті;

- **крайній:** крайня неспроможність задовольнити базові секторальні потреби у населеному пункті;

- **крайній+:** колапс у наданні базових послуг та/або абсолютна неспроможність задовольнити базові секторальні потреби у населеному пункті.

Як секторальні, так і міжсекторальні складені бали було розраховано за середньоарифметичним (середнім) значенням балів та у разі наявності десятих 0,5 або більше округлено до відповідного значення шкали (1-4+, від мінімального до крайнього+). Для розрахунку секторального балу використовуються секторальні індикатори, включені у структуру (див. Додаток), а міжсекторальний бал розраховується на основі попередньо обчислених секторальних балів. Якщо індикатор не може мати значення від 1 до 4+, то він стандартно набуває значення 1 (мінімальний). Ті випадки, коли лише частина умов відповідає певному рівню вразливості для обраного індикатора/ сукупності індикаторів, як це визначено у структурі ІВНП, будуть відноситися до попереднього, нижчого за шкалою рівня (наприклад, до гострого рівня замість крайнього). Детальніше у розділі «Структура».

Підхід до розрахунку середнього бала має свої обмеження насамперед через недостатню чутливість до викидів (наприклад, якщо особливо сильний індикатор сам по собі відображає складну ситуацію або якщо один з секторів сам по собі вказує на виражену вразливість населеного пункту). Щоб врахувати це, секторальні бали потрібно розглянути як другий рівень аналізу з метою визначення населених пунктів, де лише один або обмежена кількість секторів характеризується складною ситуацією, проте через усереднений підхід населені пункти відносяться до групи низького рівня вразливості. За необхідності бали для окремих індикаторів/сукупності індикаторів буде також перевірено для досягнення комплексного розуміння того, що саме призводить до виникнення вищих рівнів вразливостей населених пунктів.

Через індикативний характер даних, використаних у процесі розрахунків, отримані бали не можуть вважатися репрезентативними для умов у межах населених пунктів і лише орієнтовно окреслюють гуманітарну ситуацію.

## ДОДАТОК 1: Секторальні індикатори, включені у структуру ІВНП

Сектор	Індикатор
Продовольча безпека та засоби до існування	% населених пунктів, за рівнем потреби у доступі до достатньої кількості продуктів харчування протягом 14 днів до збору даних
	% населених пунктів, за рівнем потреби у доступі до ринків з метою придбання товарів, протягом 14 днів до збору даних
	% населених пунктів, за основними перешкодами для людей у доступі до ринків протягом 14 днів до збору даних
	% населених пунктів, за основними перешкодами у доступі до продуктів харчування протягом 14 днів до збору даних
	% населених пунктів, за використаними стратегіями подолання труднощів з метою задоволення основних потреб протягом 30 днів до збору даних
Житло та непродовольчі товари	% населених пунктів, за рівнем потреби у доступі до безпечного житла з належними умовами протягом 14 днів до збору даних
	% населених пунктів, за основними перешкодами для людей у доступі до безпечного житла з належними умовами протягом 14 днів до збору даних
	% населених пунктів, за основними перешкодами для ВПО у доступі до безпечного житла з належними умовами протягом 14 днів до збору даних
	% населених пунктів, за основними джерелами енергії, якими користувалася більшість людей для опалення свого житла взимку
	% населених пунктів, за основними перешкодами, з якими стикалися люди у доступі до опалення свого житла взимку
	% населених пунктів, за часткою житлового фонду, пошкодженого протягом 14 днів до збору даних
	% населених пунктів, за БІЛЬШІСТЮ людей, які мали доступ до непродовольчих товарів (НПТ) протягом 14 днів до збору даних
	% населених пунктів, за основними перешкодами, з якими стикалися люди у доступі до НПТ протягом 14 днів до збору даних
	% населених пунктів, за частотою перебоїв з електропостачанням протягом 14 днів до збору даних
	% населених пунктів, за частотою перебоїв з газопостачанням протягом 14 днів до збору даних
% населених пунктів, за частотою перебоїв з мобільним зв'язком протягом 14 днів до збору даних	
% населених пунктів, за частотою перебоїв з інтернет-зв'язком протягом 14 днів до збору даних	

Сектор	Індикатор
Охорона здоров'я	% населених пунктів, за рівнем потреби у доступі до медичного обслуговування протягом 14 днів до збору даних
	% населених пунктів, за основними перешкодами, з якими стикалися люди у доступі до медичного обслуговування протягом 14 днів до збору даних
	% населених пунктів, за видами медичних послуг/закладів, до яких люди не могли отримати доступ протягом 14 днів до збору даних (застосовується лише для класифікації крайнього рівня)
	% населених пунктів, за видами медичних послуг/закладів, до яких люди не могли отримати доступ протягом 14 днів до збору даних
	% населених пунктів, за основними перешкодами, з якими стикалися люди у доступі до ліків протягом 14 днів до збору даних
Захист	% населених пунктів, за основними проблемами з безпекою і захистом, з якими стикалися люди протягом 14 днів до збору даних
	% населених пунктів, за ступенем обмежень на в'їзд або виїзд з населеного пункту
Освіта	% населених пунктів, за часткою навчальних закладів, які були НЕДОСТУПНІ для освітніх цілей протягом 14 днів до збору даних
	% населених пунктів, за частотою перебоїв з інтернет-зв'язком протягом 14 днів до збору даних
	% населених пунктів, за основними причинами, з яких навчальні заклади недоступні для освітніх цілей
ВСГ	% населених пунктів, за частотою перебоїв з водопостачанням протягом 14 днів до збору даних
	% населених пунктів, за рівнем потреби у доступі до води протягом 14 днів до збору даних
	% населених пунктів, за основними перешкодами, з якими стикалися люди у доступі до води протягом 14 днів до збору даних
	% населених пунктів, за рівнем потреби у доступі до обладнаних санвузлів протягом 14 днів до збору даних
	% населених пунктів, за основними перешкодами, з якими стикалися люди у доступі до справних туалетів протягом 14 днів до збору даних
	% населених пунктів, за основними перешкодами, з якими стикалися люди у доступі до води протягом 14 днів до збору даних