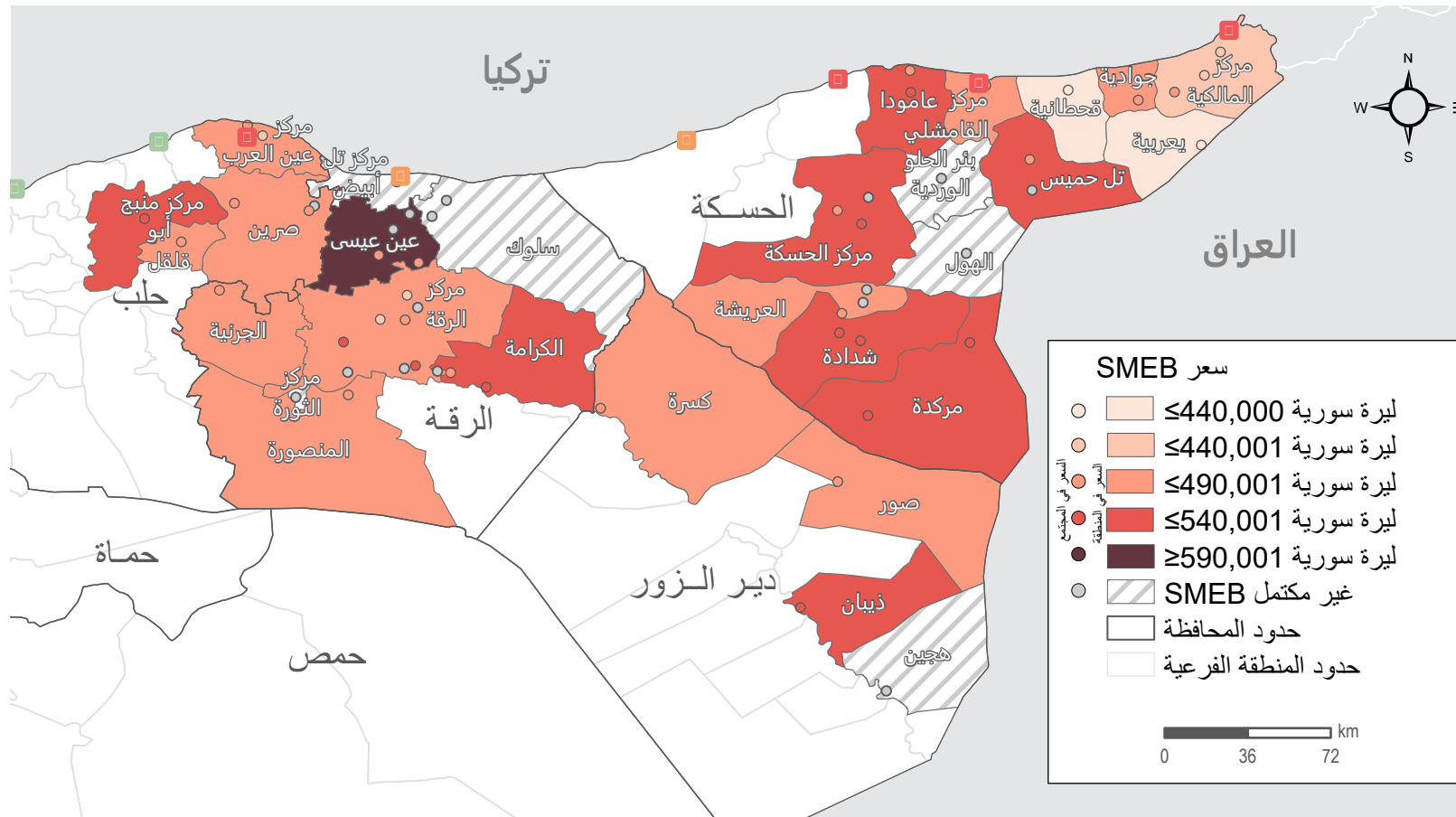


## المقدمة

لإعلام جهات البرامج النقدية الإنسانية، تجري مجموعة العمل النقدية (CWG) في شمال شرق سوريا (NES) مبادرة شهرية لمراقبة السوق في شمال سوريا. تقم المبادرة مدى توافر وأسعار ٣٦ سلعة أساسية تُباع عادة في الأسواق وتستهلكها الأسر السورية المتوسطة، بما في ذلك المواد الغذائية، غير الغذائية، المياه، الوقود وبيانات الهاتف المحمول.

ومن بين هذه المواد، تتضمن ١٨ مادة من سلة الحد الأدنى للإنفاق من أجل البقاء على قيد الحياة (SMEB)، أنظر الشكل ٨-٩ و ١١ والتي تمثل الحد الأدنى، من المواد المحددة ثقافياً اللازمة لأعالة أسرة مكونة من ٦ أشخاص لمدة شهر. للمزيد من المعلومات، يرجى الاطلاع على منهجيتنا

## متوسط سعر SMEB لكل منطقة فرعية (ليرة سورية) - الشكل 1.



## لوحة المعلومات على الإنترنت

لتسهيل التفاعل مع مبادرة مراقبة السوق المشتركة (JMMI)، تتوفر لوحة معلومات تفاعلية على الإنترنت. تم تصميم لوحة المعلومات للسماح للمستخدمين بالتنقل بسهولة أكبر وأجراء مقارنات جغرافية وزمنية من خلال العملات المختلفة. لاستخدام لوحة المعلومات التفاعلية على الإنترنت، انقر [هنا](#)

|       |                                    |
|-------|------------------------------------|
| ٧     | الشركاء الداعمين                   |
| ٤     | المحافظات                          |
| ١١    | المناطق الفرعية                    |
| ٢٩    | المجتمعات                          |
| ١,٩٧٠ | المحلات (مصادر المعلومات البائعين) |

1# بالنسبة لحسابات السعر و التغيير بنسبة %، تشمل فقط المجتمعات داخل المنطقة الفرعية مع تغطية منتظمة خلال الأشهر. و ينطبق ذلك أيضا على الجداول التالية

## سعر SMEB حسب المنطقة الفرعية - الشكل ٣

| SMEB بالدولار | تغير خلال ٦ أشهر | تغير خلال شهر ١ | SMEB بالليرة السورية | SMEB                      |
|---------------|------------------|-----------------|----------------------|---------------------------|
| 138           | 34%              | 12%             | 536,989              | SMEB في شمال شرق سوريا    |
| 126           | 33%              | 12%             | 516,965              | متوسط محافظة شمال شرق حلب |
| 136           | 36%              | 12%             | 530,255              | أبو قلقل                  |
| 127           | 41%              | 9%              | 491,819              | عين العرب                 |
| NA            | 32%              | NA              | 548,443              | منبج                      |
| NA            | NA               | NA              | 503,675              | صرين                      |
| 134           | 34%              | 12%             | 549,756              | متوسط محافظة الحسكة       |
| 144           | 32%              | 9%              | 560,331              | الحسكة                    |
| 123           | 26%              | 8%              | 475,676              | المالكية*                 |
| 144           | 48%              | 19%             | 559,560              | عامودا                    |
| 138           | 31%              | 10%             | 536,989              | العريشة                   |
| NA            | NA               | NA              | NA                   | بنر الحلو الوردية         |
| NA            | NA               | NA              | NA                   | الهول                     |
| 127           | 39%              | 9%              | 493,067              | جوادية*                   |
| 141           | 37%              | 5%              | 549,756              | مركدة                     |
| 102           | 29%              | 7%              | 395,364              | قحطانية*                  |
| 130           | 26%              | 10%             | 499,270              | القامشلي                  |
| NA            | NA               | NA              | 575,510              | شداة                      |
| 144           | 37%              | 14%             | 542,503              | تل حميس*                  |
| 111           | 26%              | 2%              | 417,054              | يعربية*                   |
| 137           | 42%              | 14%             | 572,532              | متوسط محافظة الرقة        |
| NA            | NA               | NA              | NA                   | الثورة                    |
| 138           | 31%              | 6%              | 532,323              | الرقة                     |
| 157           | 51%              | 11%             | 607,029              | عين عيسى                  |
| NA            | 49%              | 5%              | 530,056              | الجرنية*                  |
| 148           | NA               | 15%             | 572,532              | الكرامة                   |
| NA            | NA               | NA              | 510,132              | المنصورة*                 |
| NA            | NA               | NA              | NA                   | سلوك                      |
| NA            | NA               | NA              | NA                   | تل أبيض                   |
| 121           | 37%              | 20%             | 528,900              | متوسط محافظة دير الزور    |
| NA            | NA               | NA              | NA                   | هجين                      |
| 135           | 28%              | 19%             | 524,184              | كسرة                      |
| 136           | 54%              | 20%             | 528,900              | الصور                     |
| 139           | 46%              | 13%             | 541,048              | ذيبان                     |

## التطورات الرئيسية

في شمال شرق سوريا تجاوز سعر SMEB بالليرة السورية لشهر آذار ٥٠٠,٠٠٠ ليرة سورية. سعر SMEB بشمال شرق سوريا في كل من الليرة السورية و الدولار الأمريكي هي الآن الأعلى تسجيل SMEB في السنوات الست من JMMI، ومن المتوقع أن يتجاوز المكون الغذائي SMEB في شمال شرق سوريا وحده ٥٠٠,٠٠٠ ليرة سورية نهاية العام في عام ٢٠٢٢.

كان هناك ارتفاع في تكاليف الخضروات الطازجة والأطعمة الجافة وزيت الطهي ووقود الطهي والمواد غير الغذائية ونقل المياه بالشاحنات. بعد عدة أشهر من الزيادات التدريجية، قفز سعر زيوت الطهي بنسبة ٣٥٪ أخرى في مارس. كما ارتفعت أسعار وقود النقل، وظل الوقود عالي الجودة غير متوفر على نطاق واسع في NES، على الرغم من أنه أقل بقليل مما تم الإبلاغ عنه في فبراير، وتفاقم أيضاً سعر الصرف غير الرسمي للدولار الأمريكي مقابل الليرة السورية. عادة ما يساهم متوسط تكلفة وقود النقل والتغيرات في سعر الصرف في ارتفاع أسعار المواد الأساسية في المنطقة. ارتفع الدولار الأمريكي والليرة التركية مرة أخرى إلى ١٥ ليرة تركية للدولار منذ فبراير، وهو أكثر من ضعف سعر الصرف مقارنة بهذا الوقت من العام الماضي، والذي كان مستقرًا عند ٧ ليرات تركية. تواصل الليرة السورية الانخفاض مقابل الدولار الأمريكي، وإن كان بوتيرة أبطأ بكثير، وإن كان معدله مستقرًا.

أظهرت مؤشرات وظائف السوق في NES اتجاهات إيجابية إلى حد ما. ظلت جميع المواد الغذائية الرئيسية متاحة في أكثر من ٩٤٪ من المجتمعات التي تم الإبلاغ عنها. تحسنت جميع أنواع وقود النقل ووقود الطهي بشكل طفيف من حيث التوافر، ويرجع ذلك في الغالب إلى انخفاض الطلب بعد فصل الشتاء.

كانت هناك زيادة طفيفة في عدد البائعين الذين أبلغوا أن العرض لا يمكن أن يلبي الطلب وأن موردهم لديه عرض محدود. تشير هذه التغييرات الطفيفة في تقلبات السوق إلى أن سلاسل التوريد لا تزال تعمل في NES. ومع ذلك، من المتوقع أن يكون لتأثيرات التحديات الإضافية، بما في ذلك ضغوط وقود النقل ومشاكل العملة وتضخم الأسعار، تأثيرات طويلة المدى حتى عام ٢٠٢٢. انظر [الصفحة ٥](#) للحصول على مزيد من بيانات وظائف السوق.



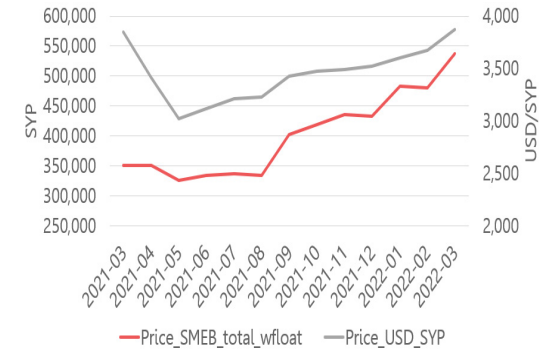
## في ورقة الحقائق هذه

نظرًا لأن JMMI تنتج كمية كبيرة من البيانات، فإن ورقة الحقائق هذه تقتصر على تحليل عالي المستوى. للحصول على بيانات أكثر تفصيلاً، استشر مجموعة البيانات ولوحة المعلومات عبر الإنترنت.

### جدول المحتويات

- 1 النقاط الرئيسية
- 2 التطورات الرئيسية SMEB
- 3 نظرة عامة حول SMEB للمواد الغذائية
- 4 تفاصيل أسعار SMEB
- 5 فعالية السوق
- 6 حول و المنهجية

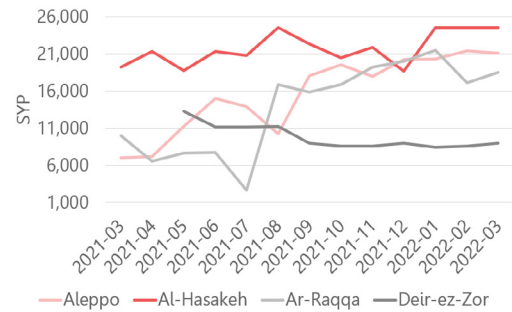
## اتجاهات أسعار SMEB في شمال شرق سوريا الدولار الأمريكي مقابل الليرة السورية أسعار الصرف غير الرسمي - الشكل ٢



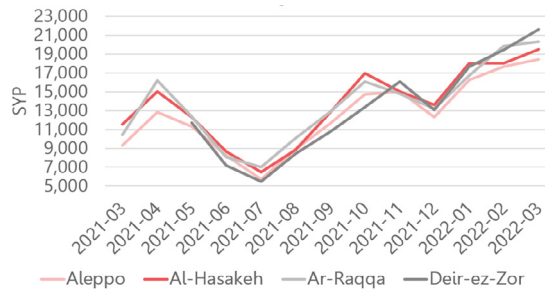
#٢ يتم حساب قيم الدولار الأمريكي وفقا لسعر الصرف غير الرسمي المسجل في نفس المنطقة الجغرافية. يرجى الاطلاع على قاعدة بيانات JMMI لهذا الشهر لمعرفة أسعار الصرف غير الرسمي حسب المنطقة.

#٣ \* بالنسبة لهذه المناطق الفرعية، لم تكن أسعار نقل المياه بالشاحنات متوفرة ولم يتم تضمينها في سعر SMEB

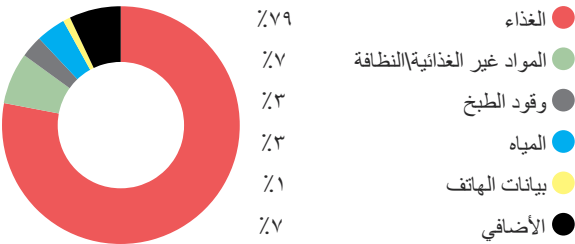
أسعار SMEB لنقل المياه بالشاحنات في NES-الشكل ٧



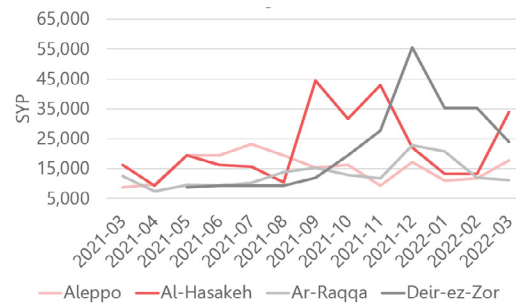
أسعار SMEB للخضراوات في NES-الشكل ٤



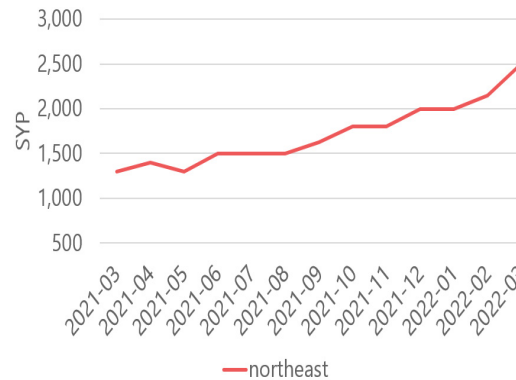
مكونات SMEB ٢ في NES-الشكل ٨



أسعار SMEB للخبز في NES - الشكل ٥



أسعار الطحين (بالكيلو) في مناطق NES - الشكل ٦



محتويات SMEB-الشكل ٩

| الغذاء                       |          |                     |
|------------------------------|----------|---------------------|
| الخبز                        | 37 كغ    | الرز                |
| البرغل                       | 15 كغ    | الملح               |
| الدجاج                       | 6 كغ     | السكر               |
| البيض                        | 6 كغ     | معجون الطماطم       |
| السمنة/زيت نباتي             | 7 كغ/لتر | الحضراوات (الطازجة) |
| العسل الاحمر                 | 15 كغ    |                     |
| المنظفات/المواد غير الغذائية |          |                     |
| صابون الاستحمام              | 12 قطعة  | معجون الاسنان       |
| غسيلي/سانل غسل               | 3 كغ     | الفوط الصحية        |
| الاطباق                      |          | من 10               |
| أخرى                         |          |                     |
| وقود الطبخ                   | 25 لتر   | بيانات الهاتف       |
| المياه المنقولة              | 4500 لتر | تكاليف              |
|                              |          | أخرى/إضافية         |

اجمالي SMEB هو متوسط تكلفة الحد الأدنى، من المواد المعدلة تقايفاً اللازمة لدعم أسرة مكونة من 6 أفراد لمدة شهر واحد.

يرجى الاطلاع على نشرة برنامج الأغذية العالمي في سوريا **MVAM** لشهر فبراير ٢٠٢٢. للحصول على رؤى حول الأمن الغذائي في جميع أنحاء سوريا، يرجى الاطلاع على **خريطة الجوع لبرنامج الأغذية العالمي أو لوحة معلومات برنامج الأغذية العالمي للطوارئ في سوريا لشهر يناير ٢٠٢٢.**

بشكل عام، شهدت جميع المواد الغذائية الجافة ارتفاعاً في الأسعار في شهر مارس. وسجل أعلى سعر ٢٤٣,٢٠٠ ليرة سورية في ناحية عين عيسى بمحافظة الرقة. وفقاً للفرق الميدانية في JMMI، يتم عادةً استيراد المواد الغذائية الجافة، وقد ارتفعت أسعارها بسبب انخفاض قيمة الليرة السورية والليرة التركية مقابل الدولار الأمريكي، واحتكار بعض السلع.

ارتفعت أسعار الخبز بشكل ملحوظ في مارس، على الرغم من أن الخبز كان أحد المواد الغذائية الرئيسية الوحيدة التي انخفضت أسعارها في فبراير. يرجع تذبذب أسعار الخبز إلى كل من انخفاض قيمة الليرة السورية والدعم العام من قبل السلطات، وعلى هذا النحو، تتباين أسعار الخبز بشكل كبير بين المحافظات. وسجل أعلى سعر للخبز ٢,٠٠٠ ليرة سورية للربطة المكونة من ٨ أرغفة في مجتمع القامشلي بمحافظة الحسكة. إضافة إلى ذلك، أفاد **المركز السوري لحقوق الإنسان** أن مخازن الخبز في الحسكة كانت تعمل بخدمة محدودة بسبب "نقص الوقود والنفق المدعوم المخصص لمخازن الخبز".

استمرت أسعار الطحين في الارتفاع بسبب تدهور سعر صرف الليرة السورية ومحدودية توافرها كما أفاد، على سبيل المثال، من قبل **المركز السوري لحقوق الإنسان** في الحسكة.

للحصول على تحليل أعمق للسياق الزراعي في سوريا، يرجى الاطلاع على نشرة المدخلات والسلع الزراعية الصادرة عن **منظمة الأغذية والزراعة** لشهر مارس ٢٠٢٢. لمزيد من الفهم لكيفية تأثير المدخلات الزراعية وتقلبات أسعار الغذاء في سوريا على الأمن الغذائي العام للأسرة واستعادة سبل العيش، يرجى الاطلاع على نشرة **IMMAP الربيع الثالث** التي تتضمن بيانات السوق الخاصة بكل من REACH و WFP.

ارتفعت أسعار المياه في محافظة الرقة لكنها ظلت مستقرة في مناطق أخرى من شمال شرق سوريا في مارس (الشكل ٧). أفاد **المركز السوري لحقوق الإنسان** أن "منسوب مياه نهر الفرات وصل إلى مستويات منخفضة للغاية لم تشهدها سوريا منذ عام ١٩٥٣، مما أثر سلباً على الثروة النباتية والحيوانية". ومن المتوقع أن يتفاقم هذا في الأشهر المقبلة بسبب أزمة المياه طويلة المدى في المنطقة.

بشكل عام، استمر ارتفاع أسعار المواد الغذائية الرئيسية، وسجل أعلى سعر لسلة الغذاء في ناحية الكرامة في محافظة الرقة (الشكل ١٠). في شهر مارس، كان هذا مدفوعاً في الغالب بالزيادة الكبيرة في أسعار الخضراوات، خاصة بالنسبة للبصل. أفاد فريق JMMI الميداني أن الزيادة في أسعار الخضراوات ترجع إلى عدم مواسمها، حيث يتطلب فصل الشتاء زراعة المزيد من الخضروات إما في البيوت البلاستيكية - مما يتطلب تكاليف إنتاج أعلى ورسوم نقل - أو استيرادها.

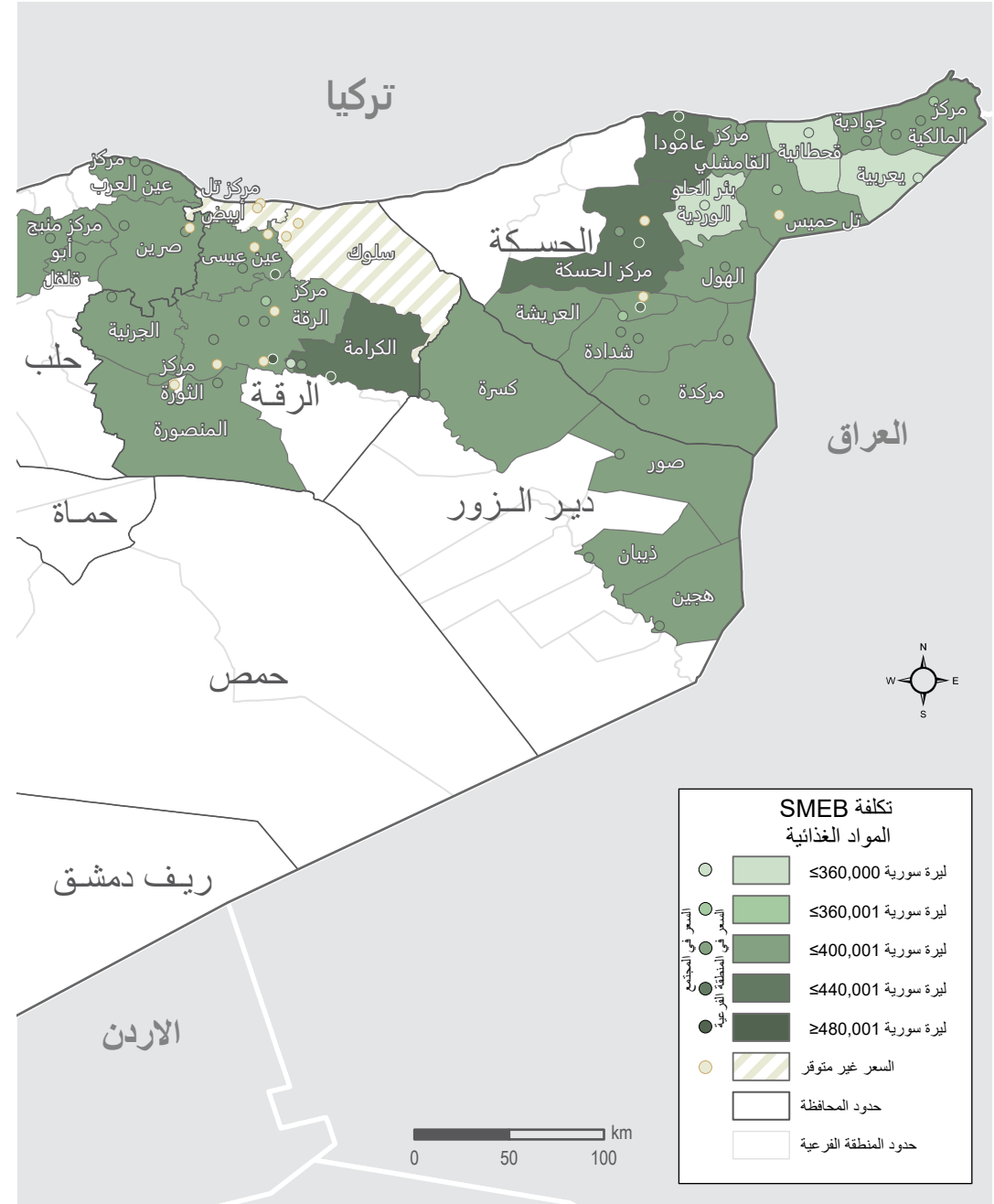
استمرت معظم أسعار المواد الغذائية الرئيسية وغير الغذائية في الارتفاع خلال شهر مارس. هناك بالفعل تكهنات بأن هذه الزيادات في الأسعار في شهر مارس في شمال سوريا قد نسبت إلى ارتفاع الأسعار العالمية في أعقاب **تصاعد الأعمال العدائية في أوكرانيا**. كما ذكرت **Oxfam** في منتصف مارس، "تعتمد سوريا بشكل كبير على روسيا لاستيراد القمح. لقد أدت الأزمة في أوكرانيا إلى بدء الحكومة السورية بتوسيع احتياطييات الغذاء، بما في ذلك القمح والسكر والزيت والأرز وسط مخاوف من حدوث نقص في الأسعار وارتفاع الأسعار، وقد تكون هذه مجرد البداية". يتماشى هذا مع تقارير **العمل ضد الجوع** التي تفيد بأن "عدد السوريين المعرضين لخطر الجوع وصل إلى مستويات قياسية مرتفعة بعد مرور أكثر من عقد على بدء النزاع في سوريا. كان متوسط تكلفة الغذاء في البلاد، لأشهر، الأعلى منذ بدء المراقبة". علاوة على ذلك، أفاد **برنامج الأغذية العالمي** في هذا العام، يعيش ٩٠٪ من السوريين تحت خط الفقر وأكثر من ٨٠٪ يعانون من انعدام الأمن الغذائي. تقول العائلات إنهم يأكلون أقل، ويقطعون الوجبات، ويدينون لتلبية احتياجاتهم الأساسية".

تتفاقم تأثيرات هذه الأسعار بسبب قضايا المناخ والموارد. وفقاً ل**تحليل هطول الأمطار** الذي تشاركه منظمة الأغذية والزراعة للأمم المتحدة (الفاو) "هطول الأمطار غير الكافي وسوء التوزيع في الموسم الزراعي ٢٠٢٠/٢١، جنباً إلى جنب مع العديد من موجات الحرارة، وارتفاع تكلفة المدخلات، ومحدودية توافر مياه الري، وارتفاع تكلفة الوقود للضخ أدى إلى تقلص مساحة الحبوب القابلة للحصاد. تقدر مساحة القمح المحصود بـ ٧٨٧,٠٠٠ هكتار، أي ما يزيد قليلاً عن نصف المساحة المحصودة في عام ٢٠١٩. "إضافة إلى ذلك، ذكرت **لجنة الإنقاذ الدولية** أن عام ٢٠٢١ شهد أسوأ جفاف في سوريا منذ أكثر من ٧٠ عامًا، مما أدى إلى الوصول إلى مياه الشرب وتوليد الكهرباء ومياه الري للملايين. أدت أزمة المياه إلى تدمير محصول القمح في البلاد، حيث انخفض الإنتاج من ٢,٨ مليون طن في عام ٢٠٢٠ إلى ١,٠٥ مليون طن فقط في عام ٢٠٢١". للحصول على نظرة عامة وطنية أوسع لسياق السوق في سوريا،

#٣ بسبب التقريب قد لا يصل المجموع إلى ١٠٠٪

تكلفة SMEB للمكونات الغذائية في NES, حسب المناطق الفرعية و المجتمعات - الشكل ١٠, سعر جميع مواد SMEB - الشكل ١١

| المادة                               | الوحدة <sup>٤</sup> | سعر بالليرة السورية | تغير خلال شهر ١ | تغير خلال ٦ أشهر | سعر بالدولار الأمريكي <sup>٢</sup> |
|--------------------------------------|---------------------|---------------------|-----------------|------------------|------------------------------------|
| <b>SMEB الغذاء في شمال شرق سوريا</b> |                     |                     |                 |                  |                                    |
| <b>المكونات الجافة SMEB</b>          |                     |                     |                 |                  |                                    |
| البرغل                               | SMEB                | 214,500             | 12%             | 53%              | 55.39                              |
| العدس الأحمر                         | كغم                 | 3,000               | 18%             | 76%              | 0.77                               |
| الرز                                 | كغم                 | 4,500               | 7%              | 61%              | 1.16                               |
| الملح                                | ٥٠٠ غم              | 550                 | 10%             | 36%              | 0.77                               |
| السكر                                | كغم                 | 3,025               | 1%              | 38%              | 0.14                               |
| معجون الطماطم                        | كغم                 | 5,000               | 11%             | 43%              | 0.78                               |
| <b>مكون الخضراوات SMEB</b>           |                     |                     |                 |                  |                                    |
| الطماطم                              | كغم                 | 19,800              | 7%              | 57%              | 5.11                               |
| البطاطا                              | كغم                 | 2,200               | 5%              | 110%             | 0.57                               |
| الخيار                               | كغم                 | 1,350               | 4%              | 35%              | 0.35                               |
| البصل                                | كغم                 | 2,000               | 0%              | 33%              | 0.52                               |
| زيت الطبخ                            | كغم                 | 850                 | 6%              | 42%              | 0.22                               |
| السمنة                               | كغم                 | 61,250              | 35%             | 67%              | 15.82                              |
| الزيت النباتي                        | لتر                 | 8,000               | 23%             | 60%              | 2.07                               |
|                                      |                     | 10,000              | 59%             | 82%              | 2.58                               |
| <b>مواد غير قابلة للتلف SMEB</b>     |                     |                     |                 |                  |                                    |
| الخبز                                | ٨ رغيف              | 400                 | 12%             | -18%             | 0.10                               |
| الدجاج                               | كغم                 | 6,550               | 1%              | 11%              | 1.69                               |
| البيض                                | ٣٠ بيضة             | 9,500               | 0%              | 12%              | 2.45                               |
| <b>مكونات المواد غير الغذائية</b>    |                     |                     |                 |                  |                                    |
| صابون الاستحمام                      | قطعة                | 1,000               | 0%              | 25%              | 0.26                               |
| الفاطورة الصحية                      | عشرة قطع            | 2,000               | 33%             | 33%              | 0.52                               |
| معجون الأسنان                        | ١٠٠ غم              | 2,203               | -3%             | 13%              | 0.57                               |
| مسحوق الغسيل                         | كغم                 | 4,000               | 0%              | 2%               | 1.03                               |
| سائل غسل الاطباق                     | لتر                 | 3,611               | 16%             | 35%              | 0.93                               |
| <b>مكونات وقود الطبخ</b>             |                     |                     |                 |                  |                                    |
| الكاز (مكرر يدويا)                   | لتر                 | 725                 | -12%            | 45%              | 3.87                               |
| غاز البترول السائل                   | لتر                 | 175                 | 0%              | 0%               | 0.19                               |
| <b>مكونات نقل المياه بالشاحنات</b>   |                     |                     |                 |                  |                                    |
| المياه المنقولة (1000 لتر)           | م <sup>٣</sup>      | 4,000               | 3%              | 16%              | 0.05                               |
| أخرى                                 |                     |                     |                 |                  |                                    |
| بيانات الهاتف                        | جيجابايت            | 2,600               | 4%              | 4%               | 0.67                               |



#؛ تشير وحدة SMEB الى حصة SMEB الحالي للمادة, على النحو المبين في الشكل ٩

## فعالية السوق

في مارس، أفاد ٨٤٪ من البائعين الذين شملهم الاستبيان أنهم يواجهون تحديات في العرض في NES (الشكل ١٢)، وهو انخفاض طفيف مقارنة بالشهر السابق، وكان التحدي الأكبر الذي أبلغ عنه في العرض هو تضخم الأسعار بنسبة ٧٦٪ (الشكل ١٢ و ١٣) الذي لم يتغير عن الشهر السابق

عبر أنواع المتاجر، أفاد البائعين الذين شملهم الاستبيان الذين ينقلون المياه بالشاحنات (٩٥٪) والجزارين (٨٦٪) وبائعي الخضراوات (٨١٪) الأكثر شيوعاً أنهم سينفذوا من المخزون في أقل من ٣ أيام إذا لم يتمكنوا من إعادة التخزين. عادة ما تكون هذه الأنواع من البائعين قادرة فقط على الاحتفاظ بمخازن صغيرة من المخزون في أي وقت بسبب طبيعة منتجاتهم القابلة للتلف.

والجدير بالذكر أن ١٠٠٪ من البائعين الذين ينقلون المياه بالشاحنات في دير الزور وحلب والرقعة و ٩٠٪ في الحسكة أفادوا أنهم سينفذوا من الإمداد في أقل من ٣ أيام إذا تم قطع خطوط الإمداد. علاوة على ذلك، أبلغ ١٠٠٪ من بائعي الخضراوات والجزارين في دير الزور عن نفس الشيء.

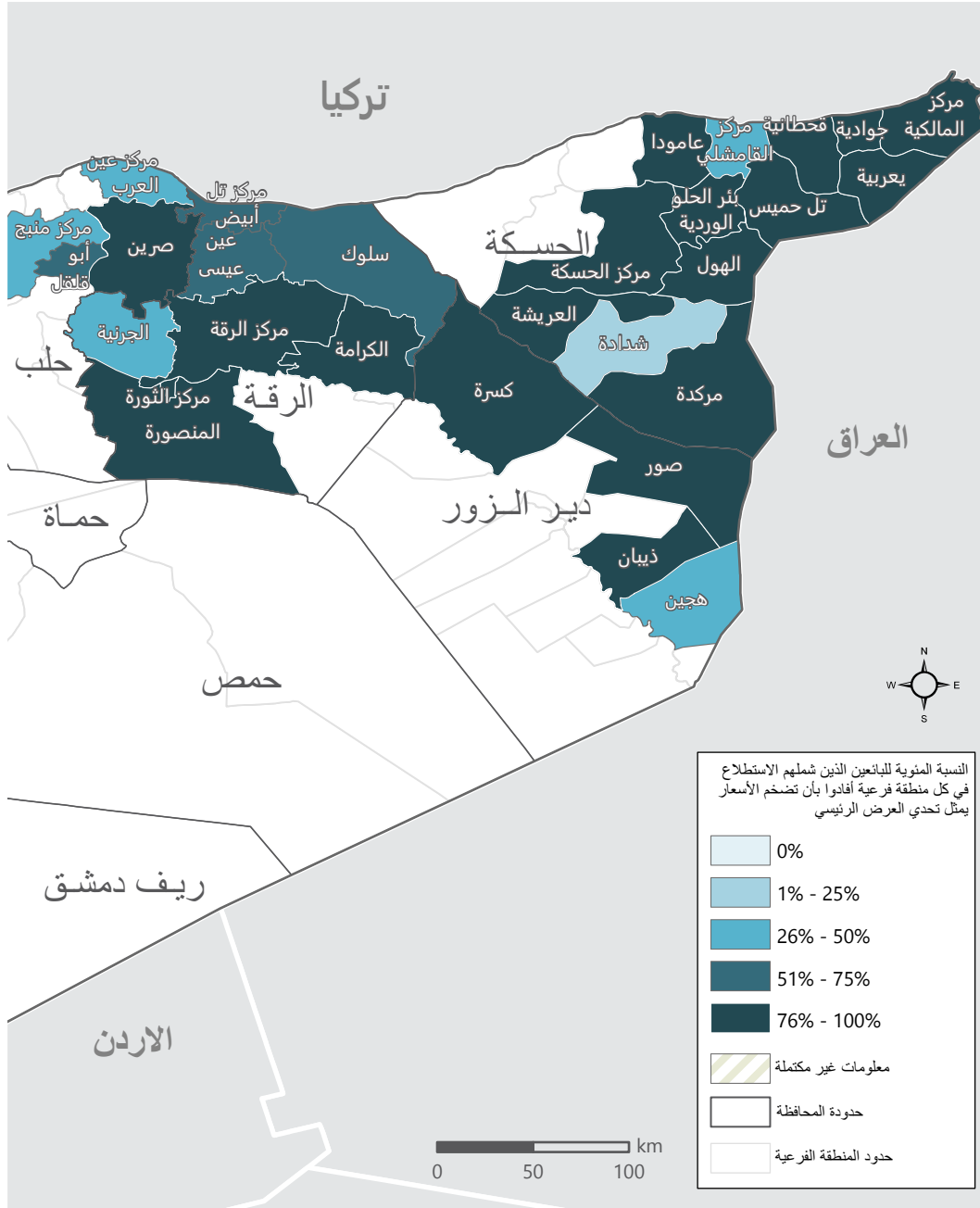
أفاد ٩٨٪ من بائعي الصرافة غير الرسميين أن لديهم مخزوناً محدوداً من فئة واحدة أو أكثر بالدولار الأمريكي. ومع ذلك، يبدو أن أكثر من نصف هؤلاء البائعين لديهم إمدادات كافية من فئة ١ دولار أمريكي أو ٥ دولارات أمريكية.

## تم الإبلاغ عن تحديات العرض من قبل البائعين الذين شملهم الاستبيان - الشكل ١٢

| المبلغ عنها % | المنطقة        |                             |
|---------------|----------------|-----------------------------|
| 76%           | شمال شرق سوريا | تضخم الاسعار                |
| 59%           | شمال شرق حلب   |                             |
| 84%           | الحسكة         |                             |
| 77%           | الرقعة         |                             |
| 74%           | دير الزور      |                             |
| 23%           | شمال شرق سوريا | العرض لا يمكن أن يلبي الطلب |
| 8%            | شمال شرق حلب   |                             |
| 41%           | الحسكة         |                             |
| 10%           | الرقعة         |                             |
| 29%           | دير الزور      |                             |
| 16%           | شمال شرق سوريا | العرض محدود من المورد       |
| 10%           | شمال شرق حلب   |                             |
| 32%           | الحسكة         |                             |
| 5%            | الرقعة         |                             |
| 4%            | دير الزور      |                             |
| 16%           | شمال شرق سوريا | لا يوجد مشاكل               |
| 34%           | شمال شرق حلب   |                             |
| 5%            | الحسكة         |                             |
| 18%           | الرقعة         |                             |
| 20%           | دير الزور      |                             |

# اختيار متعدد، لا يتوقع أن يصل إجمالي الردود إلى ١٠٠٪. يرجى الاطلاع على قاعدة بيانات JMMI لهذا الشهر لجميع تحديات العرض التي أبلغ عنها البائعون

## أبلغ البائعين عن تضخم الأسعار بأكثر من ٧٦٪ من البائعين الذين شملهم الاستبيان - الشكل ١٣



لأعلام جهات برامج النقدية الإنسانية ، تقوم مجموعة العمل النقدية (CWG) في شمال شرق سوريا (NES) و شمال غرب سوريا (NWS) بالشراكة مع المنظمات غير الحكومية المحلية والدولية بأجراء مبادرة مراقبة السوق المشتركة شهريا في شمال شرق سوريا. وهذا التقييم يقيم مدى التوافر وأسعار ٣٦ سلعة أساسية التي تباع عادة في الأسواق وتستهلكها الأسر السورية المتوسطة، والتي تتضمن المواد الغذائية و المواد غير الغذائية، المياه، الوقود، وبيانات الهاتف المحمول

### المنهجية

لكي يتم شملها في مبادرة مراقبة السوق المشتركة ، يجب أن تكون الأسواق دائمة بطبيعتها ، وأن تكون كبيرة بما يكفي لدعم اثنين من بائعي الجملة على الأقل ، وأن تكون متنوعة بما يكفي لتوفير مجموعة متنوعة كافية من البضائع والسلع. إضافة إلى ذلك ، يجب أن تكون المحلات التي تم تقييمها داخل كل سوق موجودة في أبنية دائمة ويجب أن تباع مواد معينة لتكون مؤهلة لشملها

يتم حساب الأسعار من خلال أخذ متوسط المستوى التالي من التجميع: أسعار المجتمع ترسم متوسطاتها من بائعين مختلفين ، والمناطق الفرعية من المجتمعات ، والمناطق من المناطق الفرعية ، والأرقام الإقليمية يتم حسابها بأخذ متوسطات الحد الأدنى للأسعار المبلغ عنها من مناطق الأقليم

للمزيد من التفاصيل حول المنهجية ، يمكن الوصول إلى [لوحة معلومات JMMI](#) على الإنترنت.

في ضوء تقلب قيمة الليرة السورية وما نتج عنه من اضطراب في السوق، فلا بد من النظر إلى الأسعار باعتبارها تمثيلاً فقط للأسواق والتواريخ التي تم فيها جمع المعلومات (٣-١٠ يناير ٢٠٢٢).

جميع بيانات JMMI هي دالة فقط الى الإطار الزمني المحدد الذي تم جمعها فيه. عادة ، يتم جمع البيانات خلال أول يوم اثنين إلى يوم الاثنين من كل شهر. يتطلب أستبيان جمع بيانات JMMI من العدادين تسجيل أرخص سعر متوفر لكل مادة ، ولكنها لا تتطلب علامة تجارية معينة ، حيث قد يختلف مدى توفر العلامة التجارية. لذلك ، قد تستند مقارنات الأسعار في المناطق إلى متغيرات طفيفة لنفس المنتج. تعتبر المواد غير الغذائية (NFIs) صعبة بشكل خاص في توحيد المعايير لأنها تختلف اختلافاً كبيراً من حيث الأنواع والعلامات التجارية والمواصفات. تهدف منهجية JMMI إلى تحقيق التوازن بين اعتبارات التطابق والقابلية للمقارنة مع الاختلافات الجغرافية في التوافر

نظراً لقضايا الوصول والأمن وقدرة الشركاء ، قد تختلف الأسواق المشمولة في JMMI على أساس شهري. على هذا النحو ، فإن التغييرات المبلغ عنها في المستويات الأكثر إجمالاً (المحافظة ، المنطقة) قد تكون مدفوعة بالتحويلات في التغطية بدلاً من التغييرات الفعلية. لهذا السبب ، نوصي جميع المستخدمين بالنظر في الأسواق المحلية ومستويات أقل من التجميع (المنطقة الفرعية ، المجتمع) عند استخدام بيانات JMMI لتحليلات الاتجاه الأكثر تحديداً.

من المهم أن تضع في اعتبارك أن بعض البائعين قد يشعرون بميل أكثر أو أقل لمشاركة تجاربهم الفعلية (خوفاً من أن المعلومات التي يتم مشاركتها قد يتم استخدامها من قبل المنافسين أو بطريقة ما ضد أعمالهم) ، بينما قد يقوم الآخرون بتعديل إجاباتهم بناءً على التأثير المتوقع الذي سيحدثونه على البرامج الإنسانية. وبالمثل ، على الرغم من أن جميع العدادين تلقوا نفس التدريب ، فقد يكون لدى البعض خبرة سابقة أكبر وبالتالي قد يكونون أكثر قدرة على إنتاج بيانات عالية الجودة.

جزء من جمع البيانات تتم عن بُعد باستخدام معلومات الاتصال بالبائع التي تم جمعها مسبقاً من قبل شركاء JMMI ، من أجل منع انتشار COVID-19. يمكن أن تكون مراقبة السوق صعبة ، خاصة من خلال المقابلات عن بعد. في الوقت نفسه ، لدى JMMI أكثر من سبع سنوات من الخبرة المتراكمة والتنسيق الداخلي القوي والعلاقة الخارجية مع البائعين والبيانات الطولية الواسعة ، الذي يدعم دقة النتائج.

### مبادرة مراقبة السوق المشتركة ومجموعة العمل النقدية



إن JMMI موجودة في إطار عمل مجموعة العمل النقدية (CWG). في شمال غرب سوريا (NWS) ، تم تأسيس CWG في مايو ٢٠١٤ لتحليل تأثير الصراع المستمر على الأسواق في سوريا وتوجيه تنفيذ برامج النقد والقسائم الإنسانية داخل تلك الأسواق. في شمال شرق سوريا (NES) ، تم تأسيس CWG في عام ٢٠١٨ لتحقيق هدف مشابه في تلك المنطقة.

للمزيد من المعلومات حول CWG في NES ، يرجى التواصل مع منسق مجموعة العمل النقدية على [cashcoordnes@gmail.com](mailto:cashcoordnes@gmail.com)

### الشركاء

كل شهر ، تعمل حوالي ٢٠ منظمة مختلفة معاً لجمع بيانات السوق. تقوم المنظمات المشاركة بتدريب العدادين على منهجية JMMI وأستبيانات جمع البيانات باستخدام مواد التدريب القياسية التي طورتها REACH ، والتي تكون بعد ذلك مسؤولة عن معالجة البيانات وإنتاج المخرجات.



### REACH

تسهل مبادرة REACH تطوير أدوات ومنتجات المعلومات التي تعزز قدرة الجهات الفاعلة في مجال المساعدة على اتخاذ قرارات قائمة على الأدلة في سياقات الطوارئ والتعافي والتنمية. المنهجيات المستخدمة من قبل REACH تشمل جمع البيانات الأولية والتحليل المتعمق ، ويتم إجراء جميع الأنشطة من خلال آليات تنسيق المساعدات بين الوكالات.

للمزيد من المعلومات حول REACH ، يرجى التواصل مع منسقة مبادرة مراقبة السوق المشتركة لريتش JMMI، صفاء حراشة على

[safaa.harashseh@reach-initiative.org](mailto:safaa.harashseh@reach-initiative.org)  
أو زيارة الموقع [مركز موارد REACH سوريا](#).