

**Introduction**

Au cours des dernières années, le Niger a été témoin de nombreuses crises sécuritaires et climatiques aggravant les défis sanitaires et alimentaires auquel doit faire face la population. La région de Tahoua est particulièrement impactée par les crises actuelles avec plus de 817 000 personnes en besoin d'assistance humanitaire, selon l'aperçu des besoins humanitaires de janvier 2021 (HNO). Le contexte sécuritaire actuel a fortement fragilisé la population locale et a provoqué des mouvements de populations importants dans toute la région (plus de 20 000 réfugiés et 40 000 déplacés internes en octobre 2021<sup>1</sup>).

Afin de répondre de manière rapide et coordonnée à cette crise humanitaire d'envergure, les acteurs humanitaires font face à un besoin croissant et constant d'information. C'est pour répondre à ces besoins que REACH a réalisé cette cartographie des infrastructures sociocommunitaires dans les sites de déplacés. L'objectif de l'étude est de couvrir les localités répertoriées afin de présenter un aperçu des infrastructures sociocommunitaires présentes sur les sites que celles en dehors des sites utilisés couramment par les personnes déplacées internes. De plus, un survol détaillé de la situation des abris et des dynamiques de déplacement est aussi présenté. REACH a mené des collectes des données dans les zones d'intervention de la structure de coordination de réponses d'urgence (RRM), dont le site de déplacé de Tarissadat.

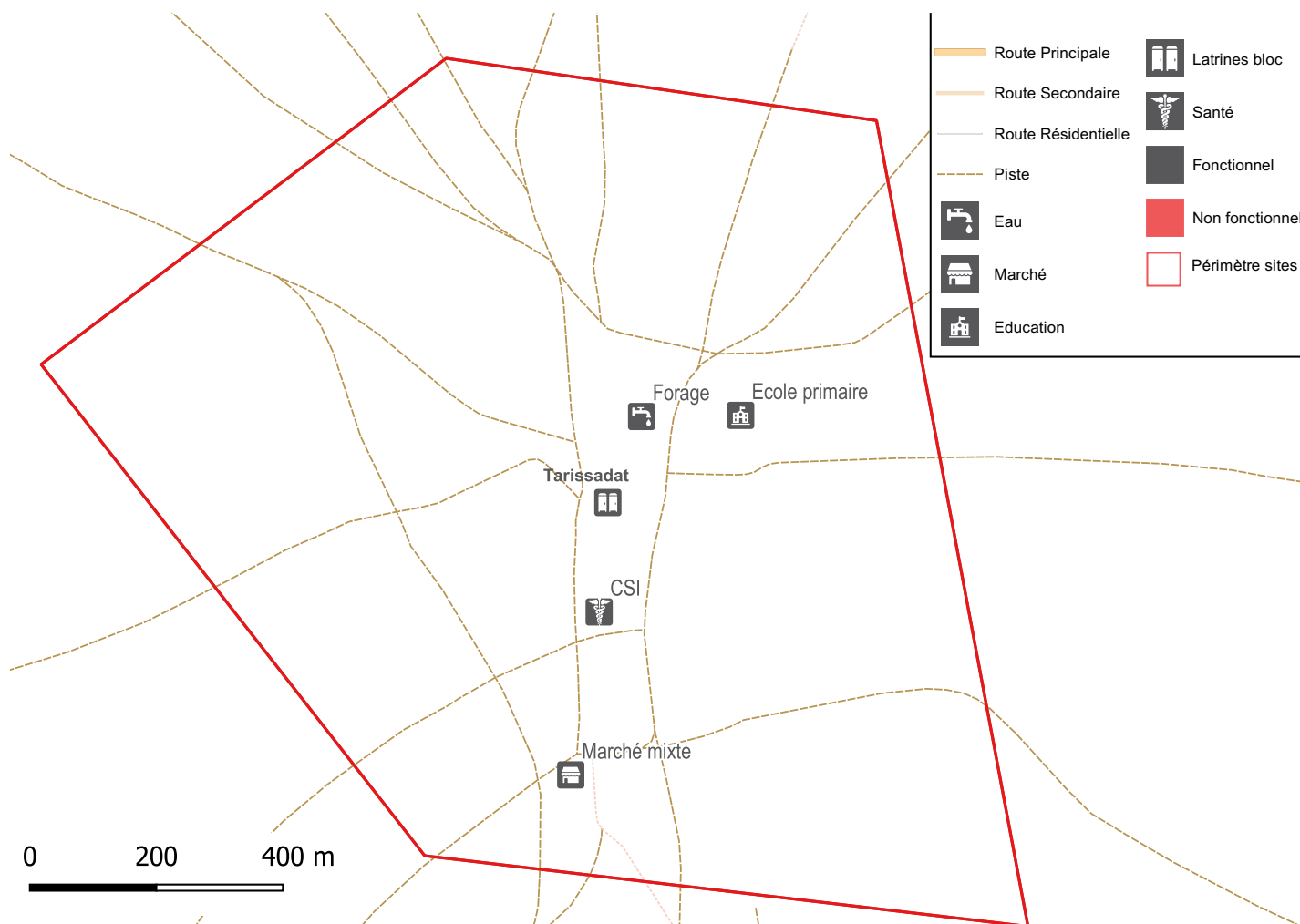


**Aperçu des interventions RRM à Tarissadat en 2021**

|                                |                 |
|--------------------------------|-----------------|
| Biens non alimentaires         | -               |
| Eau, hygiène et assainissement | 2 interventions |
| Abris                          | -               |
| Alertes RRM 2021               | -               |

**Carte 1. Infrastructures socio-communautaires du site des PDI de Tarissadat**

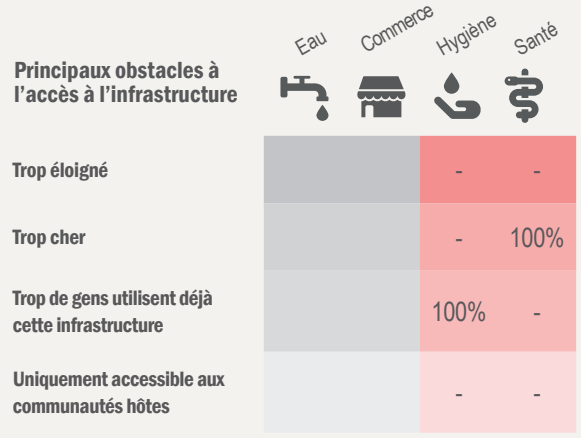
Les infrastructures présentes sur le site de déplacés de Tarissadat ont été répertoriées ainsi que les infrastructures en dehors du site utilisées par les personnes résidants sur le site des PDI.



<sup>1</sup> OCHA, 2 août 2021. Situation des mouvements de populations à Diffa, Tillabéri, Tahoua et Maradi. [Lien](#)

### Accessibilité des infrastructure

| Types     | Infrastructures         | Hors sites / Sites | Accessibilité     | Accès difficile pour les... |
|-----------|-------------------------|--------------------|-------------------|-----------------------------|
| Education | Ecole primaire          | 1                  | Accessible        |                             |
| Eau       | Forage                  | 1                  | Accessible        |                             |
| Hygiène   | Latrine bloc            | 1                  | Difficile d'accès | Femmes                      |
| Commerce  | Marché mixte            | 1                  | Accessible        |                             |
| Santé     | Centre de santé intégré | 1                  | Difficile d'accès |                             |

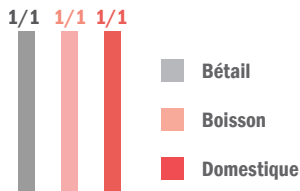


### Infrastructures EHA (Eau, Hygiène et Assainissement)

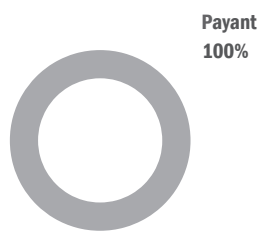
| Nom          | Nombre | % des infrastructures durables | % avec une bonne qualité d'eau <sup>2</sup> | Nombre d'utilisateur <sup>3</sup> |
|--------------|--------|--------------------------------|---|-----------------------------------|
| Forage       | 1      | 0%                             | 100%  | 200                               |
| Latrine bloc | 1      | 100%                           | -   | 100                               |

Une infrastructure d'eau est perçue comme durable lorsque celle-ci a accès à une source d'eau ou un approvisionnement en eau durable sur le long terme et que l'infrastructure est régulièrement maintenue en état de marche.

#### Usages de l'eau le plus commun des infrastructures



#### Infrastructures d'eau payantes / non payantes



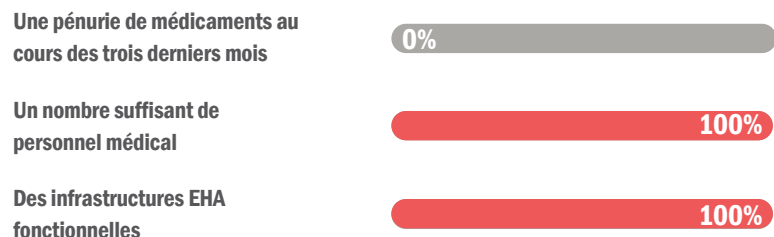
Nombre d'infrastructures utilisées pour cet usage / nombre total d'infrastructure d'eau cartographiées sur le site.

Coûts moyen du bidon de 25L pour les infrastructures d'eau payantes selon les IC: 25 FCFA

### Infrastructures de santé

| Nom                     | Fréquentation de patients | Capacité d'accueil |
|-------------------------|---------------------------|--------------------|
| Centre de santé intégré | 30/jour                   | 25/jour            |

#### Nombre d'infrastructures de santé ayant ....



### Marchés

Journée/s d'ouverture des marchés : **Mardi**  
 Temps moyen pour accéder aux marchés : **5 à 15 minutes**  
 Présence suffisante de produits en quantité : **Plutôt oui**

| Groupes de produits disponibles sur les marchés | Marché mixte |
|---|--------------|
| Céréales, racines et tubercules                 | ●            |
| Légumineuses et noix                            | ●            |
| Laits et autres produits laitiers               | ●            |
| Viandes, poissons et oeufs                      | ●            |
| Légumes et feuilles vertes                      | ●            |
| Fruits  | ●            |
| Huiles, gras et beurre                          | ●            |
| Sucre ou produits sucrés                        | ●            |
| Epices et condiments                            | ●            |

● Non disponible   ● Non disponible pour le moment   ● Disponible

Selon l'enquête de vulnérabilité menée auprès des ménages résident sur le site (octobre 2021), 29% des ménages ont un score moyen de consommation alimentaire limitée.

### Infrastructures d'éducation<sup>3</sup>

Capacité d'accueil : **332**      Nombre d'élèves : **266**  
 Nombre de classes : **6**      Nombre de garçons : **132**  
 Nombre d'enseignants : **3**      Nombre de filles : **134**

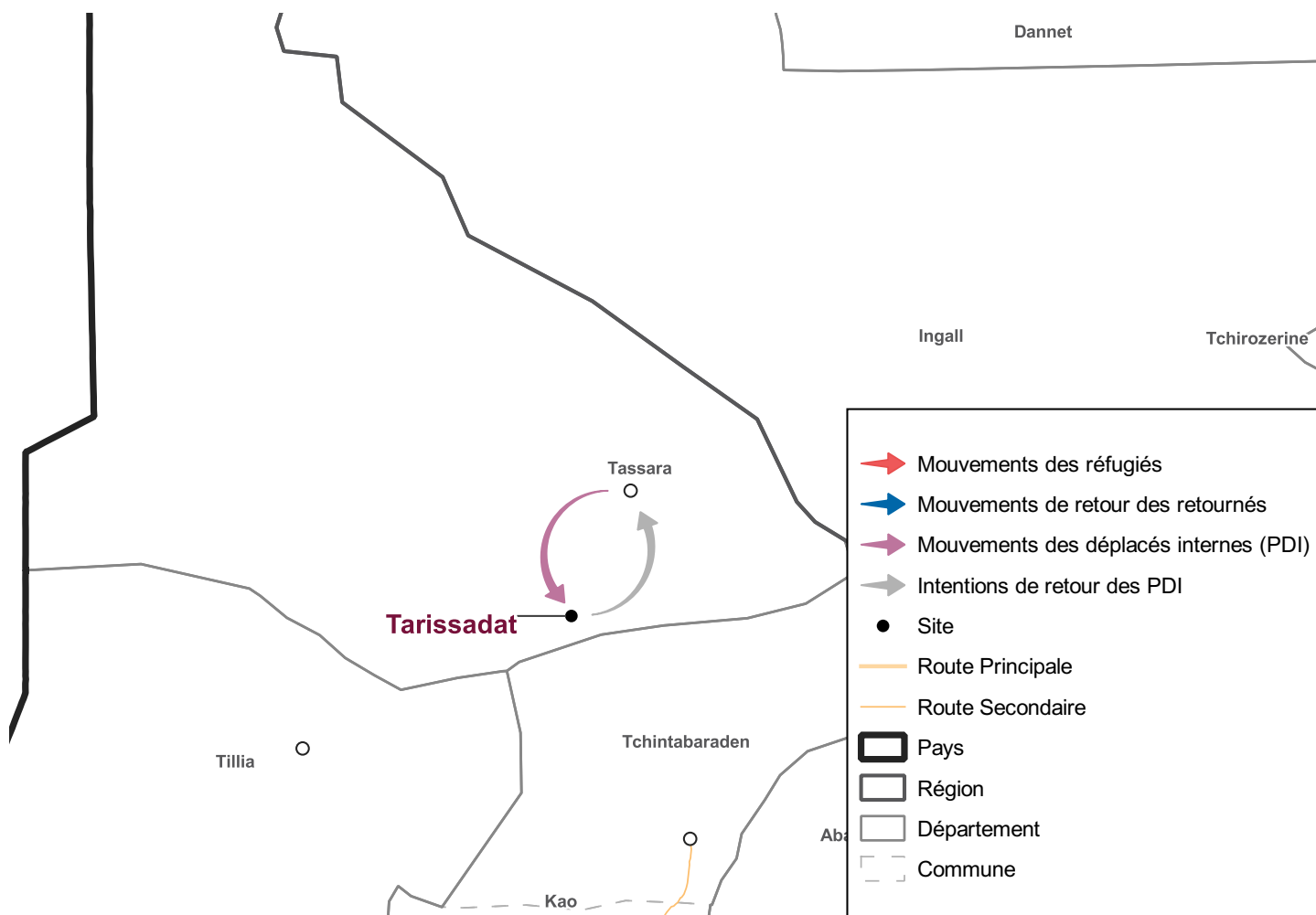
Nombre d'écoles disposant d'une cantine opérationnelle      Nombre d'écoles disposant d'infrastructures EHA opérationnelles



L'école primaire ne dispose pas de l'électricité.

<sup>2</sup> Eau ayant un goût, un aspect et une odeur considéré comme acceptable.  
<sup>3</sup> Nombre d'utilisateurs : nombre de personnes qui utilise le point d'eau par jour.

**Carte 2. Cartographie des mouvements de populations vers le site de Tarissadat**



**Estimation des populations déplacées dans le site de déplacés, selon les IC**

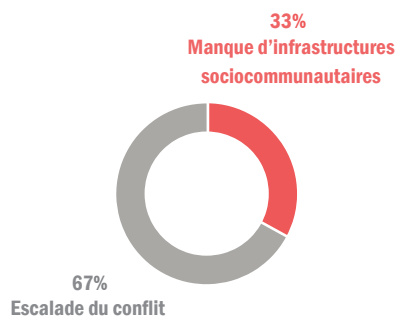
|   |                   |
|---|-------------------|
| Réfugiés  | -                 |
| Déplacés internes   | Entre 500 et 1000 |
| Retournés   | -                 |
| Nombre moyen de déplacement au cours des trois dernières années | 4                 |

**Intentions de départ des déplacés selon les IC**

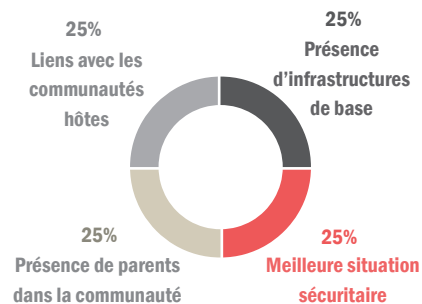
|  |               |
|--|---------------|
| Proportion des déplacés du site souhaitant quitter le site dans les trois prochains mois | 300 individus |
| Communes de destination envisagées   | Tassara       |
| Pays de destination envisagé   | -             |

Au cours des derniers mois précédant la collecte d'octobre 2021, les informateurs-clés (IC) communautaires enquêtés ont observé **une récente vague de déplacement provenant de la commune de Tassara vers le site de déplacés de Tarissadat**. Selon les IC, les principales causes de déplacement mentionnées sont la détérioration de la situation sécuritaire ainsi que le manque d'infrastructures sociocommunautaires. Toutefois, 300 individus souhaitent quitter le site de déplacés pour cause d'insuffisance d'assistance humanitaires.

**Principales causes de départ de leurs communautés de provenance**



**Principales raisons d'arrivée dans le site d'accueil**



### Situation des abris existants sur le site selon les IC

En parallèle de l'exercice de cartographie des infrastructures, des entretiens de groupes ont été menés avec des acteurs communautaires ayant une bonne connaissance du site de déplacement. Deux groupes de discussion distincts ont été organisés par localité afin de recueillir de manière séparée des informations sur les intentions de déplacements, la situation des abris sur le site ainsi que les retours sur l'assistance reçue en biens non alimentaires et abris. Les données présentées ci-dessous proviennent de ces entretiens. Celles-ci ne sont que indicatives et non représentatives pour l'ensemble de la population résidant sur le site de Tarissadat.

Nombre d'abris habitables sur le site : **1600**

Espaces vides présents sur le site : **Non**

Taux d'occupation des abris : **NA**

#### Proportion des différents type d'abris utilisés dans ces sites

| Type d'abris         | Proportion des déplacés | Satisfaction des déplacés | Modalités de location        | Problèmes rencontrés   |
|----------------------|-------------------------|---------------------------|------------------------------|--|
| Habitats en paille   | Minorité                | Pas du tout               | Prêté par la communauté hôte | Problèmes d'espace et de réseau d'électricité/eau                  |
| Tente traditionnelle | Majorité                | Pas du tout               | Appartient aux ménages       | Problèmes d'espace, ouverture, réseau d'électricité/eau et de murs |

### Assistance en abris et biens non alimentaires

L'ensemble des déplacés ont reçu une assistance en abris et une minorité ont reçu une assistance en biens non alimentaires au cours des trois derniers mois, selon les IC.

#### Adéquation de l'assistance avec les besoins des populations déplacés:

Assistance humanitaire en abris - Pas vraiment

Assistance humanitaire en biens non alimentaires - Pas du tout

#### Principales cause d'insatisfaction de l'assistance reçue:

Mauvaise qualité de l'assistance

Problèmes liés au ciblage

Assistance en quantité insuffisante



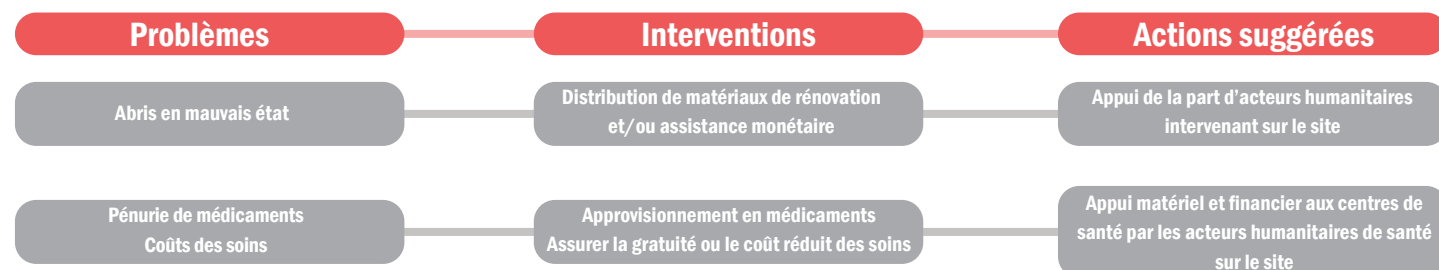
Abris

Biens non alimentaires

NFI

|   |                                     |   |
|---|-------------------------------------|---|
| - | Mauvaise qualité de l'assistance    | - |
| X | Problèmes liés au ciblage           | X |
| X | Assistance en quantité insuffisante | - |

### Recommandations basées sur les données récoltées



### Méthodologie

Afin de collecter ces données, des entretiens quantitatifs structurés ont été menés avec des IC pour chaque infrastructure et à travers des entretiens groupés mixtes avec des IC issus des communautés de déplacés (tels que par exemple les boulamas des différents groupes de déplacés) et de la communauté hôte (chefs communautaires, sages du village, chefs religieux).

Toutes les infrastructures sociocommunautaires de bases ont été aussi cartographiées et leur état évalué à l'aide d'entretiens avec le/la responsable de chaque infrastructure, ou à défaut un/e salarié/e. Afin d'élaborer une cartographie précise des sites, le périmètre des sites fut enregistré grâce à des coordonnées GPS. Cette évaluation inclut également des entretiens groupés avec plusieurs IC (responsables des sites, boulamas des différents groupes de déplacés et membres du comité de gestion) réalisés à l'aide d'un questionnaire structuré.

Ces entretiens permettront de collecter aussi des informations triangulées sur les tendances de déplacement et les intentions de rester des populations sur le site.

### Limites

Les données représentées dans ce rapport ont été récoltées auprès d'IC recommandés par l'intermédiaire du gestionnaire de site. Ainsi, il est possible que certaines infrastructures ont pu être omises au cours de la collecte de données. De plus, certains IC ayant une connaissance technique des infrastructures n'étaient pas présentes au cours de la visite des enquêteurs. Seulement, les coordonnées GPS de ces infrastructures ont été ainsi collectés.

Dans de nombreux sites, tous les différents types d'infrastructures n'étaient pas représentés. La fiche présente uniquement des données sur les infrastructures cartographiées sur les sites. Certaines sections de cette fiche ne présentent ainsi pas de données si le type d'infrastructure décrit n'existe pas sur ce site.