



# Évaluation abris, articles ménagers essentiels (AME) et logement, terre et biens (LTB)

Ouagadougou

Juillet 2021

# REACH

## Mission

Contribuer à la prise de décisions des acteurs humanitaires en leur fournissant des informations sur les besoins des populations affectées

Collecte de données & analyse



Analyses inter-agences



Télédétection



Revue données secondaires / Gestion de l'information

Analyse et dissémination des données



Rapports



Cartes



Cartes et tableau de bord en ligne

01

# Présentation de l'évaluation



**USAID**  
FROM THE AMERICAN PEOPLE

**REACH** Informing  
more effective  
humanitarian action



# Objectifs de l'évaluation territoriale

## Objectif principal

Informer la réponse humanitaire sur la situation, les besoins prioritaires et les expériences d'assistance des personnes déplacées internes (PDI) et non déplacées en matière d'abris, d'articles ménagers essentiels (AME) ainsi que de droit au logement, à la terre et aux biens (LTB) dans les sites d'accueil temporaires (SAT) et secteurs de concentration des PDI prioritaires pour le Haut-Commissariat des Nations Unies pour les réfugiés (UNHCR) dans 12 centres urbains des 6 régions en crise du Burkina Faso.



# Méthodologie

## EVALUATION EN PRESENTIEL

- Enquêtes auprès de cinq informateurs clés (IC) au niveau de chaque site d'accueil ou secteur de concentration des PDI connus dans la ville couverte par l'évaluation
- Questionnaire structuré administré via l'application KOBO

## EVALUATION A DISTANCE

*Dans les zones dites difficiles d'accès*

- Enquêtes auprès de cinq IC au niveau de la ville couverte par l'évaluation
- Questionnaire structuré administré via l'application KOBO

*Les résultats obtenus pour les deux types de collecte de données sont indicatifs.*

# Couverture géographique et calendrier de collecte

## Couverture géographique au niveau des centres urbains

Enquêtes réalisées en présentiel dans la région Centre-Nord, au niveau des villes de Boussouma, Tougouri et Yalگو et dans le Centre-Est à Pouytenga.

Enquêtes réalisées à distance au niveau des villes de Bourzanga, Dablo et Pensa (Centre-Nord), Matiacoali (Est) et Titao (Nord).

Mars 2021

Avril – mai 2021

Juin – juillet 2021

Conception de  
la recherche

Collecte des  
données

Analyse

Résultats  
préliminaires

Publication  
des produits

# Couverture géographique (2)

## Nombre d'IC interrogés par centre urbain

Pour les enquêtes en présentiel :

Boussouma	Pouytenga	Tougouri	Yalgo
15	30	10	22

- Bamogo / Louda site
- Bisnogho
- Louda village

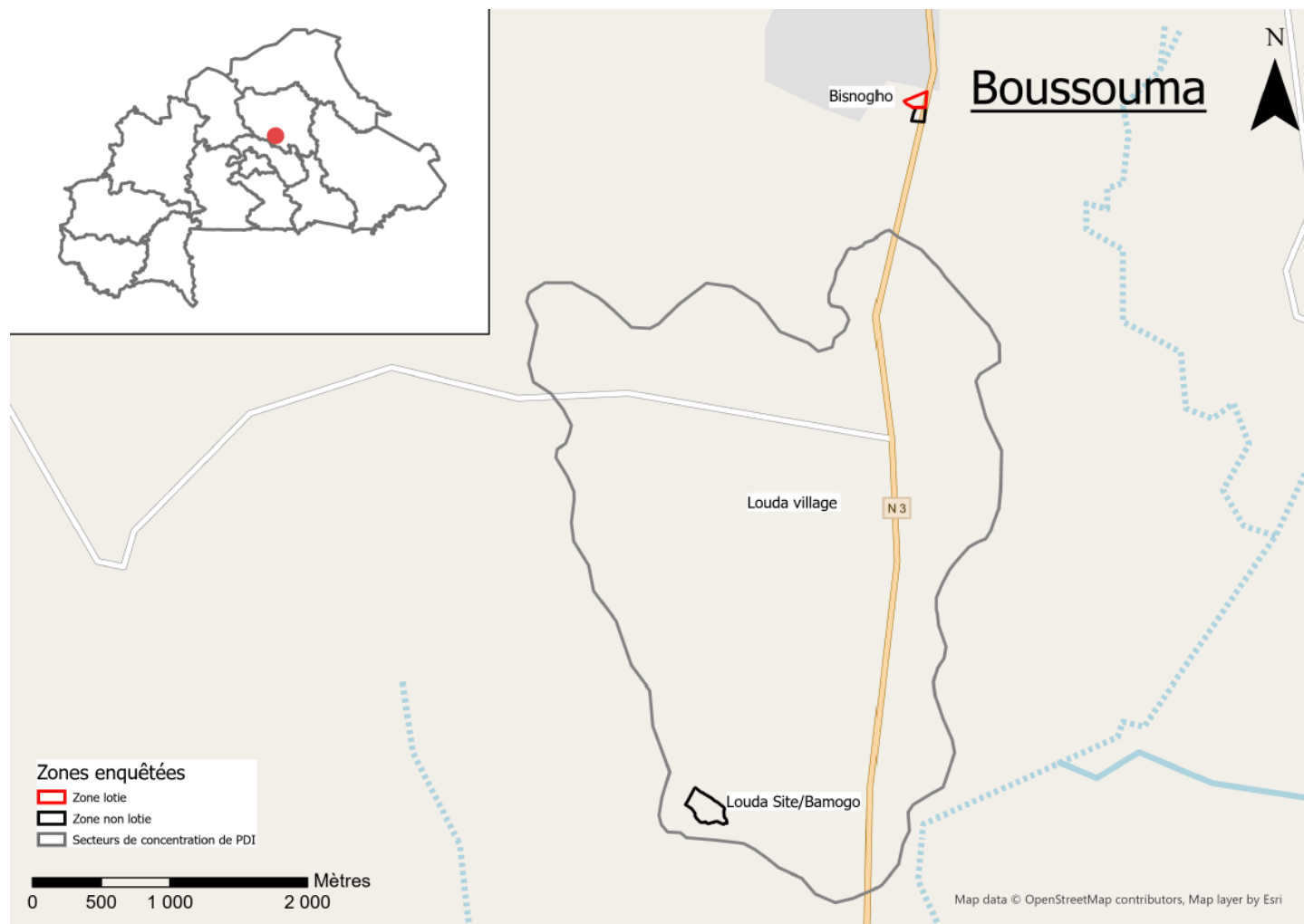
- Secteur 2
- Secteur 3

Pour les enquêtes à distance :

Bourzanga	Dablo	Matiacoali	Pensa	Titao
5	5	16	5	20

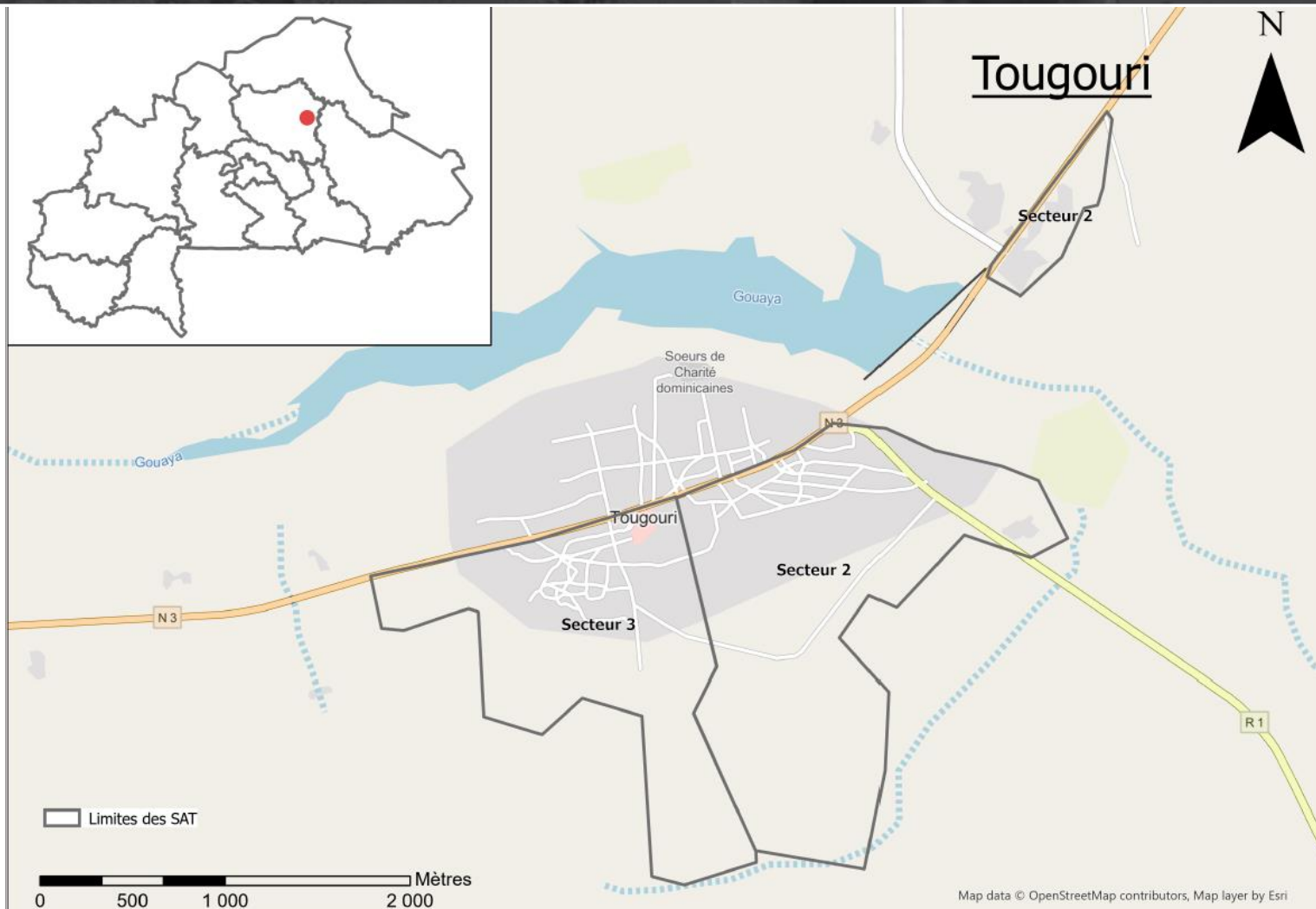
- Mamaguel
- Secteur 1 (2 IC)
- Secteur 2
- Signinvoussé
- Yassou

# Couverture géographique : Boussouma

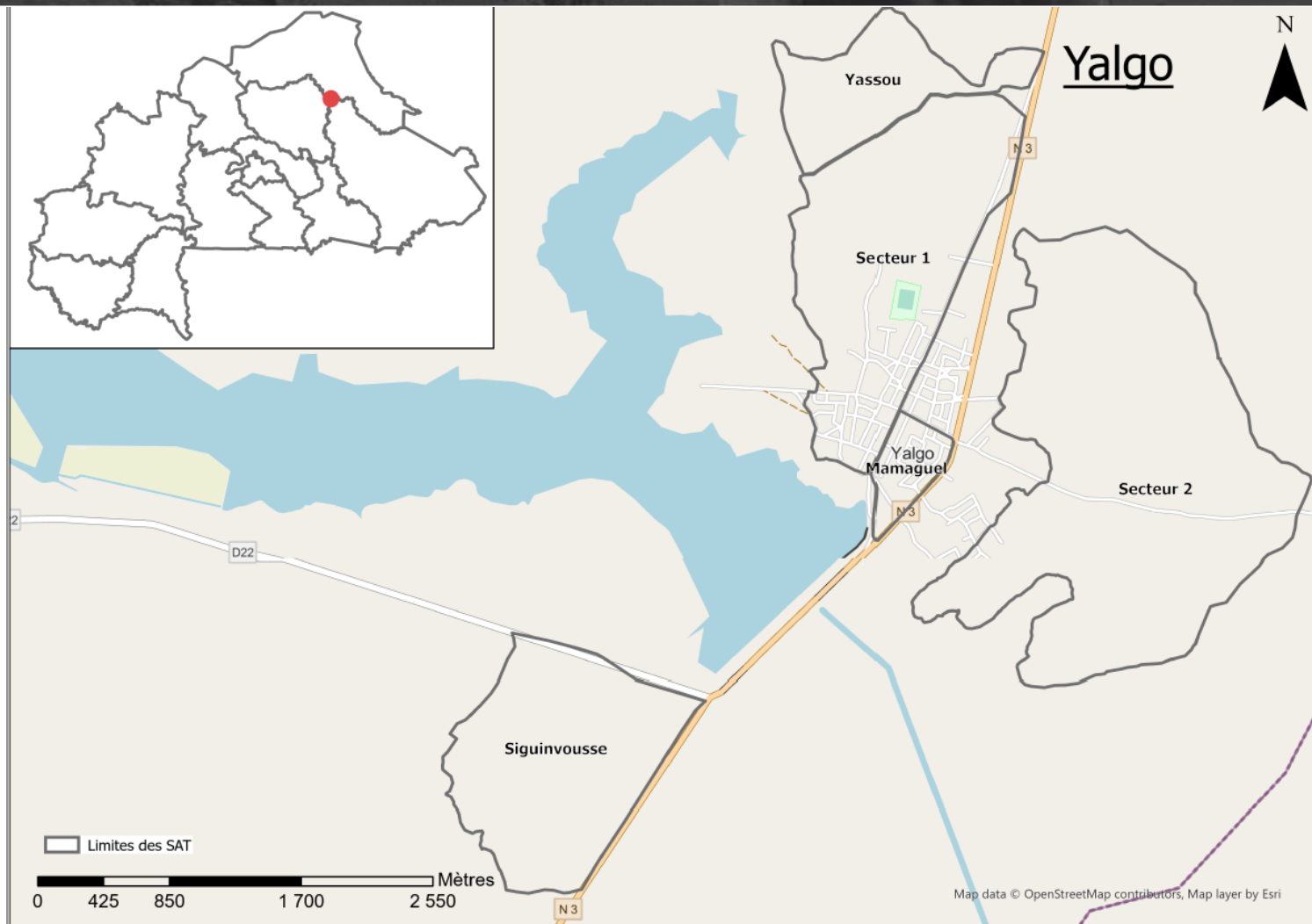




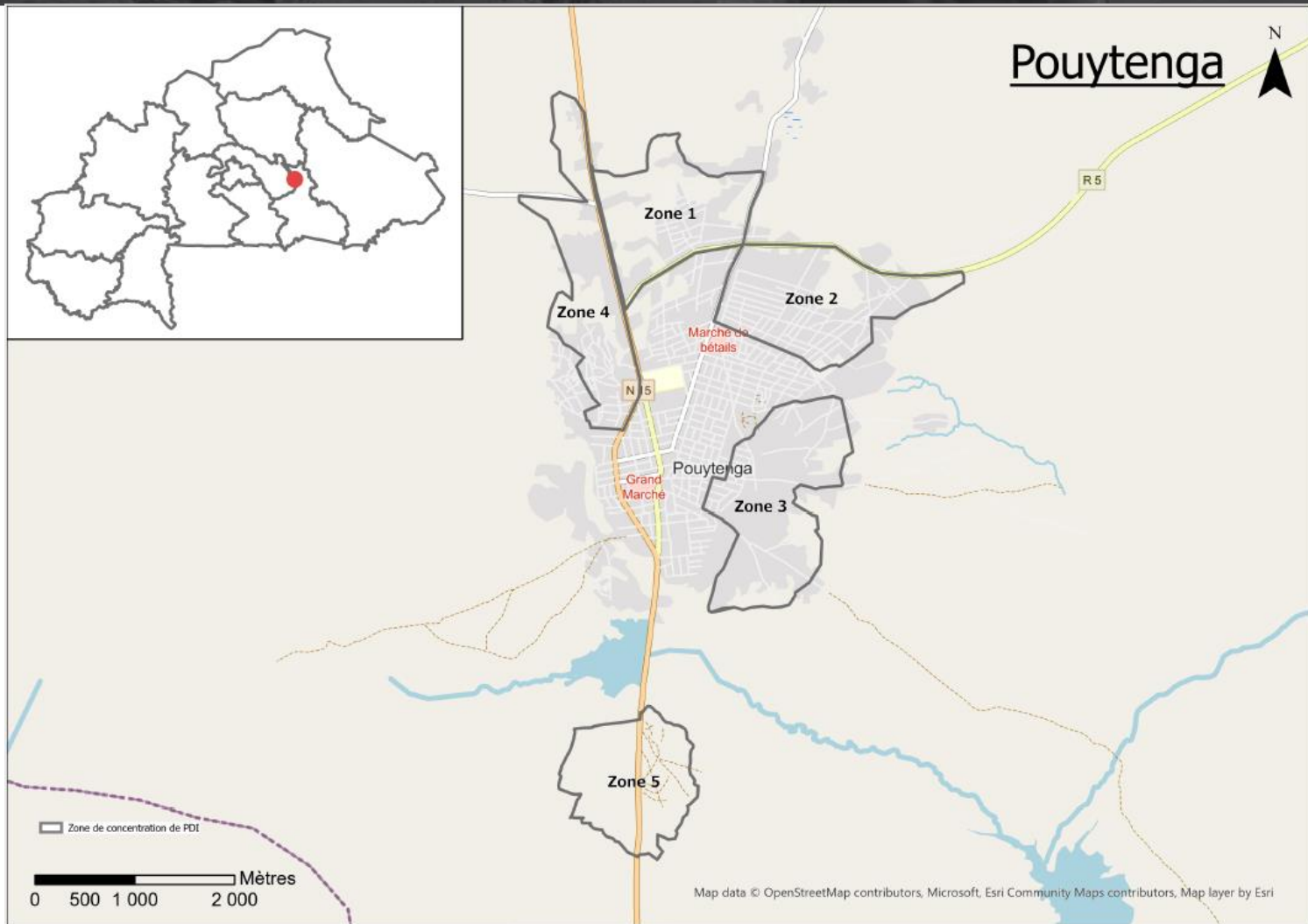
# Couverture géographique : Tougouri



# Couverture géographique : Yalgo



# Couverture géographique : Pouytenga





02

## Présentation des résultats

# Présentation des résultats : démographie

## Nombre moyen de personnes vivant dans un même abri selon les IC, par centre urbain

Boussouma	Bourzanga	Dablo	Matiacoali	Pensa	Pouytenga	Titao	Tougouri	Yalgo
9	7	9	5	10	9	8	6	10

## % moyen de ménages partageant un abri avec un autre ménage selon les IC, par centre urbain

Boussouma	Bourzanga	Dablo	Matiacoali	Pensa	Pouytenga	Titao	Tougouri	Yalgo
34%	34%	34%	1%	58%	24%	30%	29%	15%

La ville de Pensa présente des indicateurs préoccupants en matière de peuplement des abris, avec en moyenne 10 personnes partageant un abri, et plus de la moitié des ménages partageaient leur abri avec au moins un autre ménage selon les IC.

# Présentation des résultats : abris

## Trois principaux types d'abris rapportés par les IC, par centre urbain\*

	Boussouma	Bourzanga	Dablo	Matiacoali	Pensa	Pouytenga	Titao	Tougouri	Yalgo
Réponse 1	Abris d'urgence (15)	Abris de fortune (5) Abris d'urgence (5)	Abris d'urgence (5)	Abris d'urgence et Maison construite (16)	Abris de fortune (5)	Maison construite (25)	Maison construite (20)	Abris d'urgence (9) Maison construite (9)	Abris de fortune (19)
Réponse 2	Abris de fortune (8)	Maison construite (2)	Abris de fortune (4)	Abris de fortune (8)	Abris d'urgence (4)	Bâtiment inachevé (16)	Abris d'urgence (18)	Abris de fortune (8)	Abris d'urgence (18)
Réponse 3	Construction non destinée au logement (5)	Construction non destinée au logement (1)	Maison construite (3)	/	Maison construite (3)	Constructions non destinées au logement (9)	Construction non destinée au logement (1)	Construction non destinée au logement (2)	Maison construite (10)

## Vulnérabilités spécifiques en abris par site, selon les IC\*\*

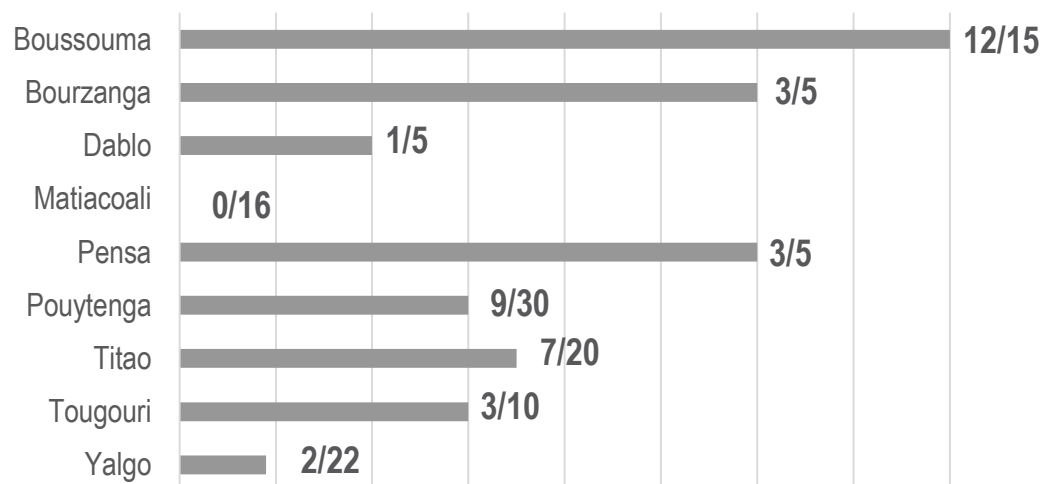
- Secteur 3 de Tougouri
- Secteur 2 de Yalgo
- Siguinvoussé (Yalgo)
- Koumbogo (Pouytenga)
- Ramessen (Pouytenga)

\* Réponse à choix multiple

\*\* Les données désagrégées par site ne sont disponibles que pour les villes de Boussouma, Tougouri et Yalgo. Pour les enquêtes à distance, les données sont rapportées au niveau du centre urbain.

# Présentation des résultats : abris

Nombre d'IC indiquant que la moitié des ménages ou plus vivaient dans des abris endommagés au moment de la collecte de données, par centre urbain



Vulnérabilités spécifiques en abris par site, selon les IC\*

- Bamogo / Louda site (Boussouma)
- Bisnogho (Boussouma)
- Yargo (Pouytenga)

Les villes de Boussouma, Bourzanga et Pensa semblent avoir une situation préoccupante en ce qui concerne l'état des abris.

\*Les données désagrégées par site ne sont disponibles que pour les villes de Boussouma, Tougouri et Yalgo. Pour les enquêtes à distance, les données sont rapportées au niveau du centre urbain.

# Présentation des résultats : abris

## Principaux dégâts matériels constatés par les IC au niveau des abris, par centre urbain\*

	Boussouma	Bourzanga	Dablo	Matiacoali	Pensa	Pouytenga	Titao	Tougouri	Yalgo
Réponse 1	Ouverture / fissures dans le toit (13/15)	Structure de l'abri endommagée (4/5)	Ouverture / fissures dans le toit (5/5)	Sol en sable (12)	Structure de l'abri endommagée (4/5)	Ouverture / Fissures dans les murs (21)	Structure de l'abri endommagée // Ouverture / fissures dans les murs (9/20)	Structure de l'abri endommagée // Ouverture / fissures dans le toit (6/10)	Absence de porte (11/22)
Réponse 2	Structure de l'abri endommagée (8/15)	Ouverture / fissures dans le toit (3/5)	Structure de l'abri endommagée (4/5)	Ouverture / fissures importantes dans les murs (9)	Ouverture / fissures dans le toit (2/5)	Effondrement de certains murs / Fissures dans le toit (13)			Ouverture / fissures dans le toit (9/22)

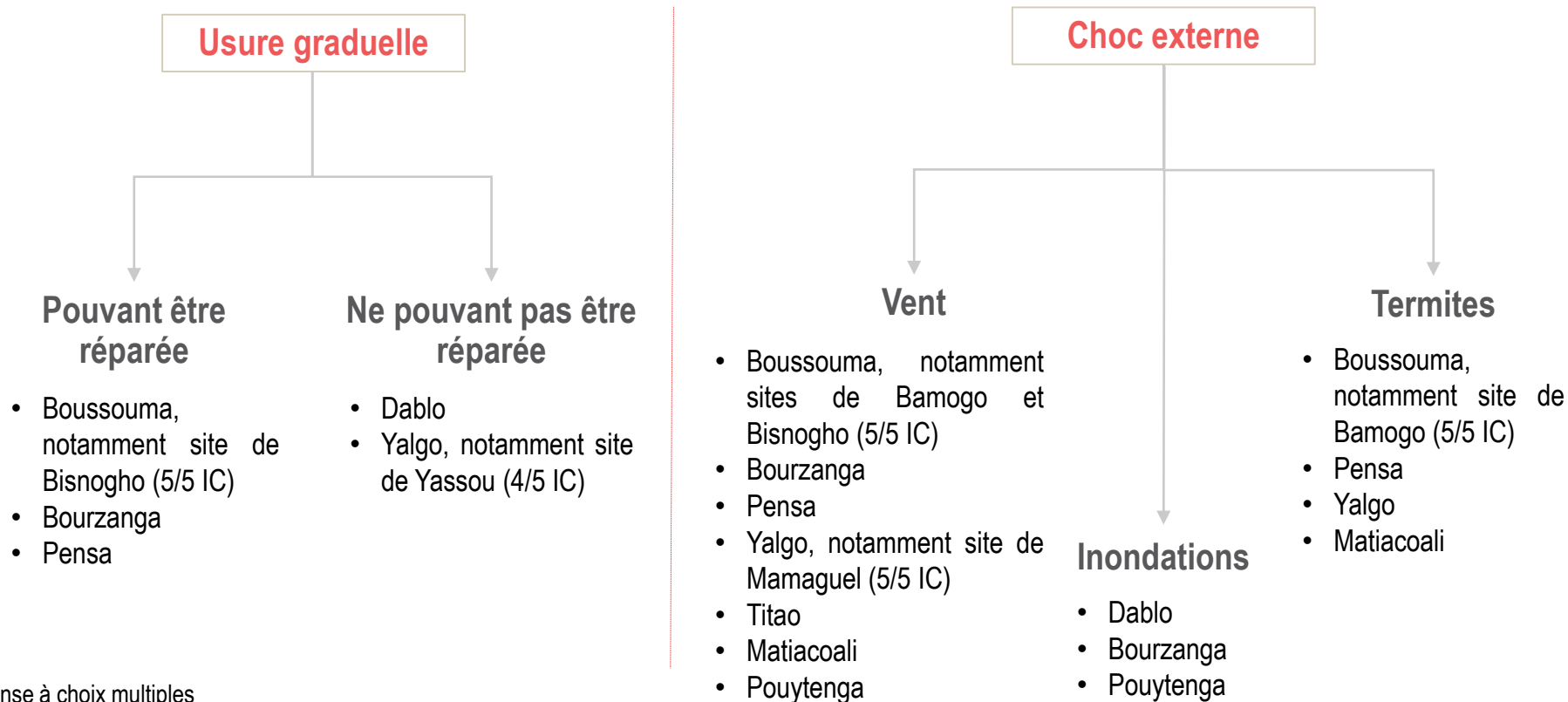
Les problèmes liés à l'endommagement de la structure de l'abris et aux ouvertures et fissures dans le toit et les murs semblent être les principaux problèmes rapportés par les IC.

\*Réponse à choix multiples



# Présentation des résultats : abris

Principale cause des dégâts matériels constatés parmi les IC ayant rapporté des dégâts au niveau des abris, par centre urbain\*,\*\*

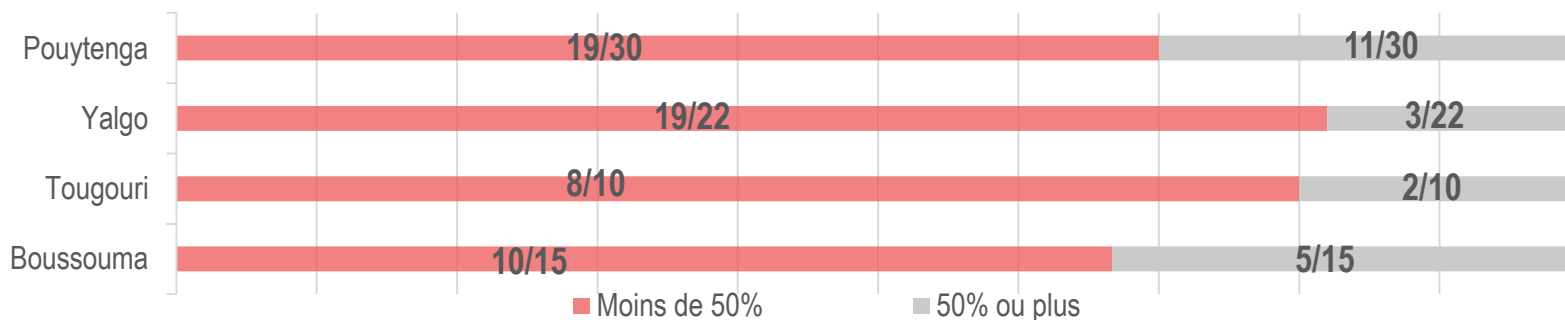


\*Réponse à choix multiples

\*\*Les données désagrégées par site ne sont disponibles que pour les villes de Boussouma, Tougouri et Yalgo. Pour les enquêtes à distance, les données sont rapportées au niveau du centre urbain.

# Présentation des résultats : abris

## Proportion estimée de ménages disposant de conditions d'intimité adéquates dans l'abri selon les IC\*



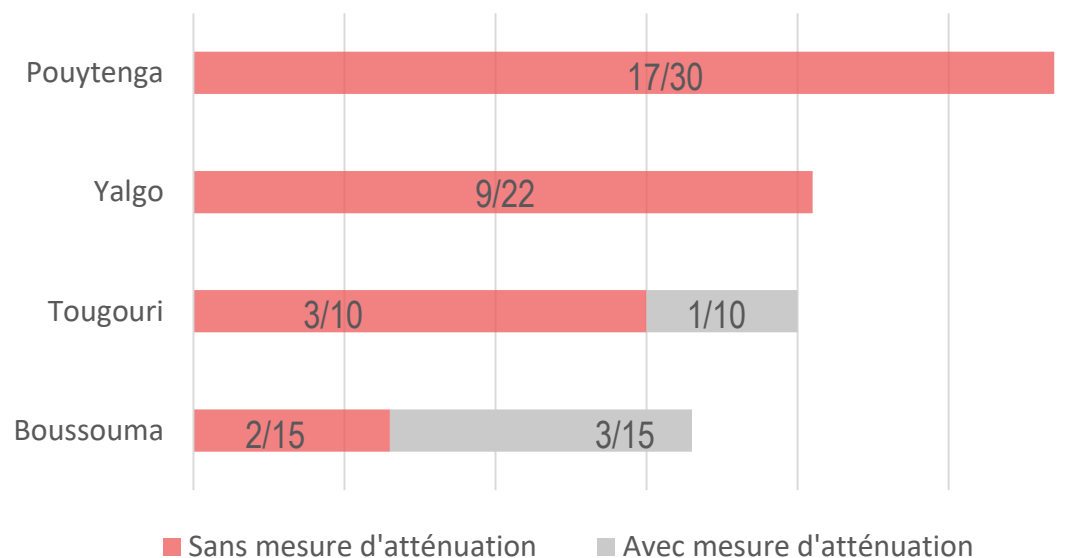
**Le principal problème** (hors dégâts matériels) rapporté par la quasi-totalité, voire l'ensemble des IC, est le manque d'espace fermé assez grand pour tous les habitants de l'abri **pour garantir des conditions d'intimité et de protection**, à l'exception de la ville de Pouytenga. Dans cette dernière, les **problèmes d'accès aux infrastructures sociocommunautaires de base et à l'éclairage** ont été principalement rapportés.

De plus, la majorité des IC ont rapporté que moins de 50% des ménages disposaient de conditions d'intimité adéquats pour l'ensemble de leurs membres dans l'abri.

\* Question posée uniquement dans le questionnaire en présentiel (Boussouma, Tougouri et Yalgo)

# Présentation des résultats : abris

## Nombre d'IC rapportant que la majorité des ménages vivaient en zone inondable lors de la collecte de données



- Bien que respectivement 9/22 et 17/30 IC aient rapporté que la majorité des ménages vivait en zone inondable à Yalgo et Pouytenga, aucun IC n'a rapporté de mesure d'atténuation du risque.
- La mesure d'atténuation la plus rapportée par les IC était un système de déviation de l'eau.

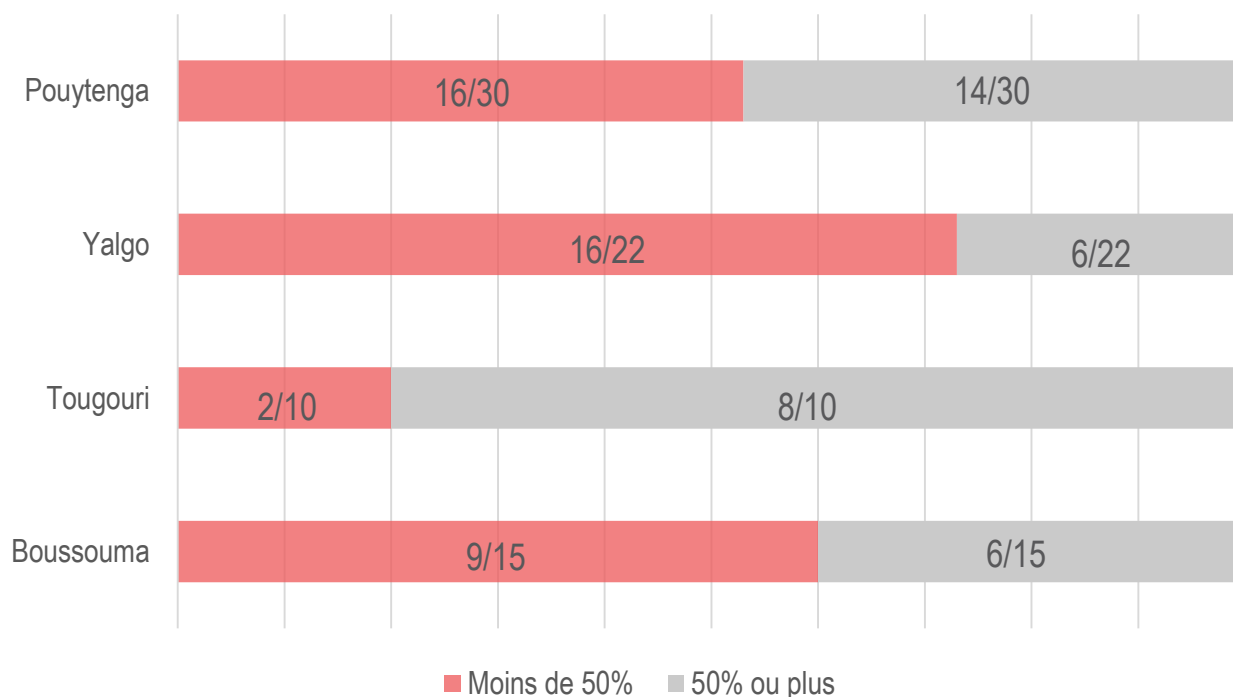
Le **site de Bisnogo**, dans la commune de Boussouma, était le seul concerné par cette problématique.

Dans la ville de Yalgo, le **site de Mamaguel** et le **secteur 2** étaient particulièrement concernés.

Dans la ville de Pouytenga, les **quartiers de Koumbogo et de Ramessen** étaient les plus concernés.

# Présentation des résultats : abris

Nombre d'IC rapportant que la majorité des ménages disposaient de suffisamment d'espace de couchage pour l'ensemble de leur membre



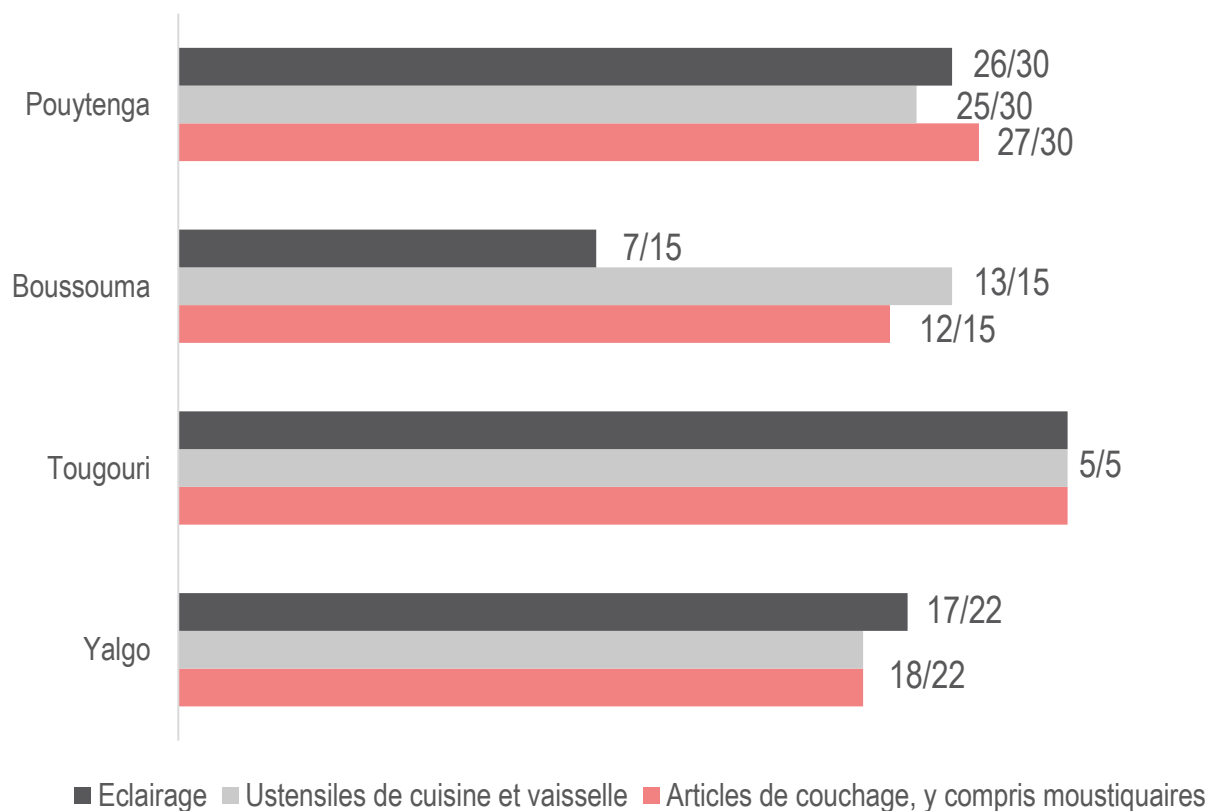
## Vulnérabilités spécifiques en abris par site, selon les IC

- Site de Yassou (Yalgo)
- Site de Bisnogho (Boussouma)
- Quartier de Yargo (Pouytenga)

Dans ces trois zones évaluées, aucun IC n'a rapporté que plus de 50% des ménages disposaient de suffisamment d'espace dans les abris.

# Présentation des résultats : AME

Nombre d'IC indiquant que la majorité des ménages n'étaient pas en mesure de couvrir leurs besoins en AME au cours des trois mois précédant la collecte de données, par catégorie d'AME\*

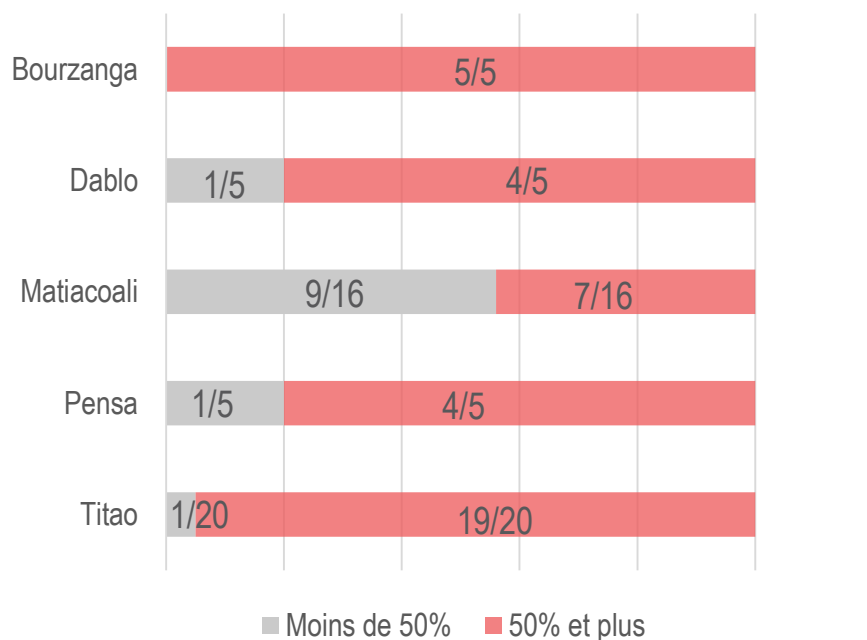


La principale raison rapportée pour expliquer les difficultés en approvisionnement en AME est le **manque de moyens financiers** pour acheter les AME sur les marchés.

\*Il s'agissait de trois questions distinctes, dont les résultats ont été rassemblés en un graphique afin de simplifier leur comparaison.

# Présentation des résultats : AME

Proportion de ménages n'ayant pas été en mesure de couvrir leurs besoins en AME au cours des trois mois précédant la collecte de données, selon les IC



Principaux AME rapportés par les IC comme difficiles à se procurer pour la majorité des ménages

- **Bourzanga** : Articles de couchage, y compris moustiquaires (2/4)
- **Dablo** : Articles de couchage, y compris moustiquaires (3/5)
- **Maticoali** : Articles de couchage, y compris moustiquaires (6/7)
- **Pensa** : Habits, dont chaussures (3/4)
- **Titao** : Ustensiles de cuisine et vaisselle (14/19)

La situation dans les trois villes enquêtées à distance en matière d'accès aux AME semble être critique. Les articles de couchage ainsi que les habits et chaussures sont les principaux besoins en AME rapportés.

# Conclusion

- Les villes de Bourzanga et Pensa présentaient des besoins importants de **rénovation et de remplacement d'abris** au moment de la collecte de données.
- A Dablo, bien que les abris n'aient pas été endommagés au cours des trois mois précédant la collecte de données, leur **usure graduelle nécessiterait un remplacement** selon les IC.
- Les villes de Pouytenga, Bourzanga et Titao avaient des besoins urgents en AME au moment de la collecte de données, selon les IC.
- Les sites de **Bisnogho** (Boussouma), **Singuinvoussé** (Yalgo), les quartiers de **Yargo et Ramessen** (Pouytenga) et le **secteur 3** de Tougouri ont des situations critiques en abris d'après les IC.
- L'arrivée de deux vagues de PDI à Tougouri (environ 7 000 personnes) durant le mois de mai pourrait contribuer à renforcer la pression sur les AME et les abris dans la ville, les données issues de cette évaluation ayant été collectées du **31 avril au 4 mai**. Idem, les importantes arrivées de populations depuis début juin 2021 dans la ville de Titao ne sont pas prises en compte par ces résultats (collecte du 27 au 30 mai 2021).

**Fin**

**Merci**