

# Site de Kabembe - Etat des lieux

Zone de santé de Kalemie, Territoire de Kalemie, Province du Tanganyika

FICHE D'INFORMATION

Novembre 2025 | République Démocratique du Congo

## Messages clés

Le principal besoin prioritaire identifié était la **distribution alimentaire**.

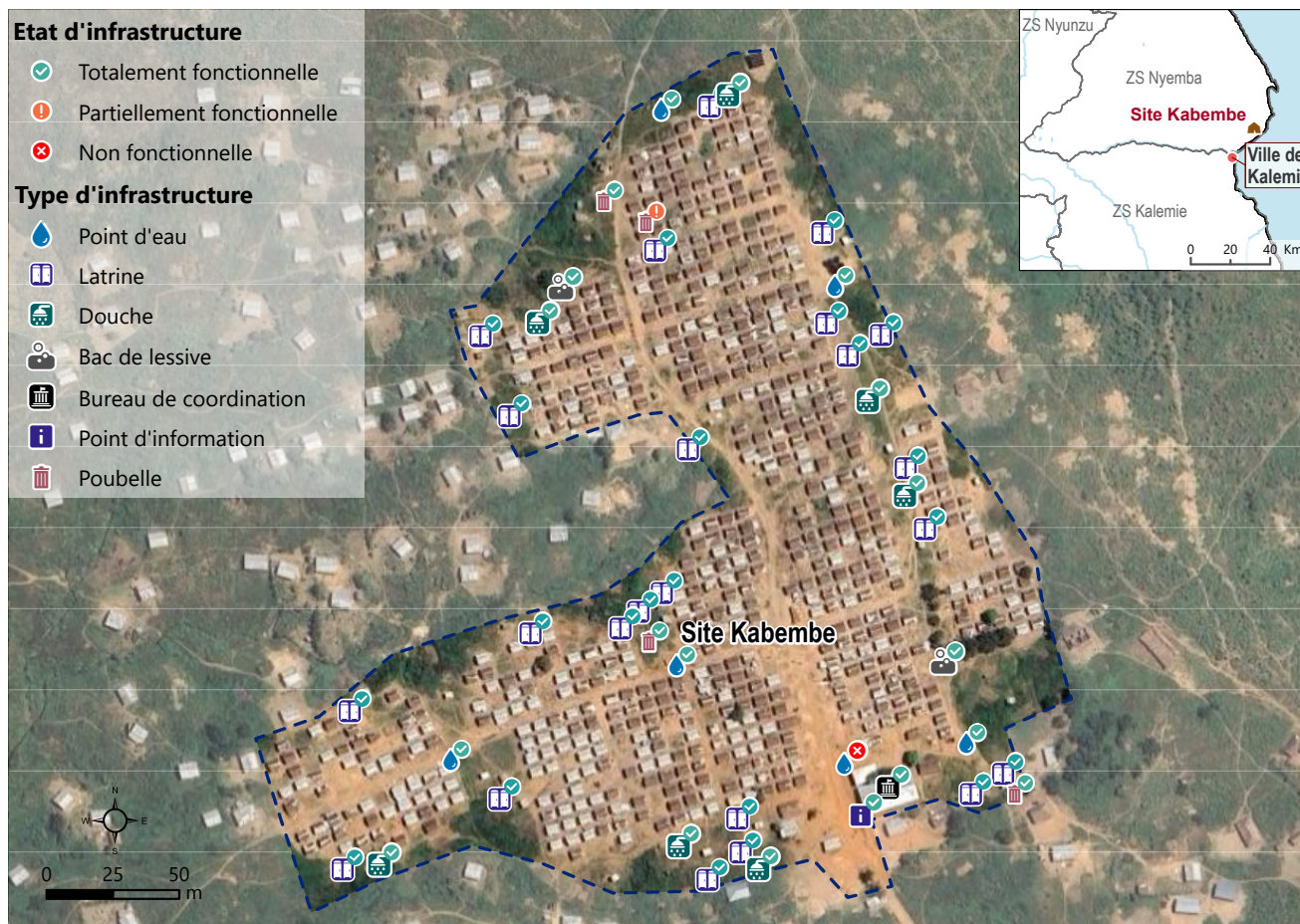
**Aucun** centre de santé n'a été identifié dans le site de Kabembe.

**Aucun** point de lavage des mains n'a été relevé.

**Aucune** infrastructure d'éducation n'a été relevée.

Les principaux dangers rapportés par les IC étaient liés aux **maladies infectieuses**, aux fortes **pluies**, aux **glissements de terrain** ainsi qu'aux **vents violents**.

Site de Kabembe- Délimitation des contours du site (novembre 2025)



## Vulnérabilités des populations du site



Selon les informateurs clés (IC), les groupes de population vulnérables présents sur le site de Kabembe comprenaient en priorité **les personnes âgées non accompagnées (65 ans et plus)**, suivies **des enfants non accompagnés (0-17 ans)**. On y retrouvait également **des personnes souffrant d'un handicap physique**.



Les principaux dangers rapportés par les IC du site étaient liés **aux maladies infectieuses, aux fortes pluies, aux glissements de terrain** ainsi qu'**aux vents violents**.



Les IC rapportaient un enregistrement datant de **plus de 3 mois** avant la collecte des données par les organisations non gouvernementales internationales et nationales.

## Besoins prioritaires

Selon les IC les premiers besoins prioritaires étaient :

- 1 Distribution alimentaire
- 2 Services de subsistance

## Mouvements de population

Les données recueillies indiquent que les arrivées importantes de PDI sur le site se sont produites à différentes périodes : **moins de 3 mois, entre 6 et 12 mois, et plus de 12 mois**.



Les **zones de santé** dont étaient originaires les déplacés résidant à Kabembe étaient principalement **Kalemie, Nyunzu et Nyemba**, selon les IC.



**Principaux impacts de l'arrivée des déplacés dans le site de Kabembe, selon les IC :**

- 1 Pression sur les ressources
- 2 Pression sur les infrastructures existantes

La principale cause de déplacement rapportée par tous les IC était **les problèmes sécuritaires**.

Dans les **3 mois** suivant la collecte de données, les IC rapportaient que la majorité **des déplacés avait pour intention de retourner dans leur localité d'origine dès que la situation s'améliorera**. Toutefois, un informateur clé a souligné que certains déplacés envisagent **de rester sur place de manière involontaire, faute d'alternatives**.

## Infrastructures disponibles sur le site

Selon les IC, le site de Kabembe abritait des infrastructures d'eau, hygiène et assainissement (EHA), un point de collecte des ordures, un espace dédié à la lessive, un bureau de coordination et un point d'information.



EHA

**39** infrastructures EHA ont été relevées sur le site : 23 latrines, 7 douches et 9 points d'eau.

Selon les IC, **la totalité des douches et des latrines** étaient **totalemment fonctionnelles**.

Selon les IC, **4/5 robinets d'eau** étaient totalement fonctionnels et **1** était non fonctionnel tandis que les **4** forages identifiés étaient **totalemment fonctionnels**.

Le principal **obstacle** rapporté par les IC dans l'accès aux infrastructures EHA était le **manque de matériel pour collecter de l'eau**.

**Aucun point de lavage des mains** n'a été relevé.



Santé

**Aucune** infrastructure de santé n'a été relevée sur le site.

Les principaux obstacles rapportés par les IC dans l'accès à l'infrastructure de santé étaient le **manque d'infrastructures et les coûts**.



Marché/  
point de  
vente

**Aucun** marché/point de vente sur le site.



Éducation

**Aucune** infrastructure d'éducation n'était relevée.

Selon les IC, **3/4 points de collecte des ordures** étaient totalement fonctionnels tandis que **1** point présentait une fonctionnalité partielle.

**2** espaces dédiés à la lessive ont été relevés sur le site ainsi que **1** point d'information, tous deux partiellement fonctionnels.

## Contexte & Méthodologie

L'Est de la RDC est caractérisé par une situation humanitaire complexe du fait de la présence de nombreux groupes armés, de tensions intercommunautaires, d'épidémies, de catastrophes naturelles et d'une pauvreté chronique. L'accès aux populations affectées est souvent limité par la situation sécuritaire, le mauvais état des infrastructures et des conditions géographiques difficiles.

Afin de pallier au manque d'information dans les zones affectées par la crise, REACH met en œuvre un projet de collecte de données afin de cartographier et d'identifier les contours actuels de différents sites autour de Kalemie ainsi que les différentes infrastructures disponibles et leur niveau de fonctionnement.

En complément de cette cartographie, des entretiens ont été menés avec 3 informateurs clés dans chaque site, qui disposent des connaissances détaillées du site afin de collecter à titre indicatif des informations sur les mouvements de populations, les difficultés rencontrées dans l'accès aux infrastructures et les besoins prioritaires.

Les résultats sur le site de Kabembe se basent sur la cartographie et des enquêtes auprès d'informateurs clés collectées le 21 novembre 2025.

## Limites de l'évaluation

La délimitation des blocs du site à l'aide de GPS Garmin 60 pourrait présenter des insuffisances de précision de 3 à 5 mètres et de 5 à 10 mètres pour l'identification des infrastructures.

Les informations fournies par les IC ne sont pas représentatives et peuvent présenter certains biais, mais fournissent une indication de la situation au moment de la collecte de données. Le niveau de fonctionnalité des infrastructures est également rapporté selon l'appréciation des guides.

Les limites du site, les infrastructures et leur fonctionnalité sont également susceptibles d'évoluer rapidement étant donné le nombre important de déplacements dans le contexte actuel.