

Site de Mulengi - Etat des lieux

Zone de santé de Kalemie, Territoire de Kalemie, Province du Tanganyika

FICHE D'INFORMATION

Novembre 2025 | République Démocratique du Congo

Messages clés

Le **principal besoin** prioritaire identifié était la **distribution alimentaire**.

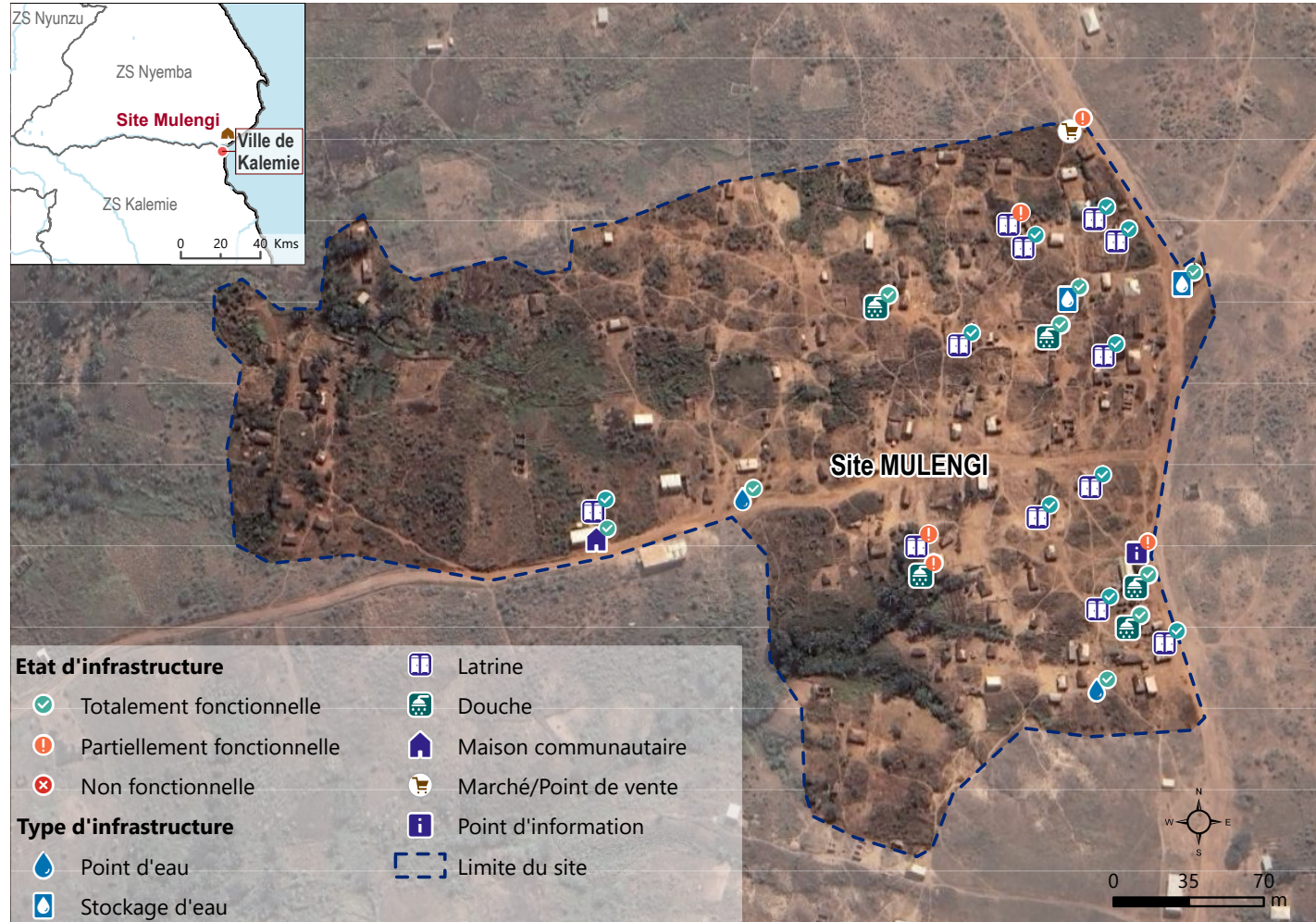
Aucun centre de santé n'a été identifié dans le site de Mulengi.

Aucun point de lavage des mains n'a été relevé.

Aucune infrastructure d'éducation n'a été relevée.

Les principaux dangers rapportés étaient les **maladies infectieuses** et les **vols de biens**.

Site de Mulengi- Délimitation des contours du site (octobre 2025)



Vulnérabilités des populations du site



Selon les IC, les groupes de population vulnérables présents sur le site de Mulengi comprenaient en priorité **les femmes enceintes et allaitantes, suivies des personnes âgées non accompagnées (65 ans et plus).**



Les principaux dangers rapportés par les IC du site étaient liés aux **maladies infectieuses** ainsi qu'à l'**insécurité**, notamment les **vols de biens**.



Les IC rapportaient un enregistrement datant de **plus de 3 mois** avant la collecte des données par les Nations Unies (ONU), les organisations non gouvernementales internationales et nationales.

Besoins prioritaires

Selon les IC les premiers besoins prioritaires étaient :

- 1 Distribution alimentaire
- 2 Services de santé

Mouvements de population

Selon la majorité des IC, la dernière arrivée importante de déplacés a eu lieu **moins de 6 mois** avant la collecte de données.



Les **zones de santé** dont étaient originaires les déplacés résidant à Mulengi étaient principalement **Nyemba, Masisi et Kalemie**, selon les IC.



Principaux impacts de l'arrivée des déplacés dans le site de Mulengi, selon les IC :

- 1 Pression sur les ressources
- 2 Pression sur les infrastructures existantes et expansion du site

La principale cause de déplacement rapportée par tous les IC était **les problèmes de sécurité.**

Dans les **3 mois suivant la collecte de données**, les IC rapportaient que la majorité **des déplacés avait pour intention de rester sur place de façon volontaire.**

Infrastructures disponibles sur le site

Selon les IC, le site de Mulengi abritait des infrastructures d'eau, hygiène et assainissement (EHA) et un point de vente de petite taille.



EHA

21 infrastructures EHA ont été relevées sur le site : **12** latrines, **5** douches, **2** points d'eau et **2** points de stockage d'eau.

Selon les IC, **4/5 douches** étaient **totalemment fonctionnelles** et **1** l'était **partiellement** tandis que **10/12 latrines** étaient **totalemment fonctionnelles** contre **2 partiellement fonctionnelles**.

Seulement **2 robinets d'eau** étaient présents et totalement fonctionnels.

Les principaux **obstacles** rapportés par les IC dans l'accès aux infrastructures EHA étaient le **manque de matériel pour collecter de l'eau** et le **manque d'approvisionnement en eau**.

Aucun point de lavage des mains n'a été relevé.



Santé

Aucune infrastructure de santé n'a été relevée sur le site.



Marché/
point de
vente

Un marché/point vente était rapporté comme étant partiellement fonctionnel.

1 Point de vente de petite taille



Éducation

Aucune infrastructure d'éducation n'a été relevée.

1 maison communautaire a été relevée sur le site ainsi que **1** point d'information, tous deux partiellement fonctionnels.

Contexte & Méthodologie

L'Est de la RDC est caractérisé par une situation humanitaire complexe du fait de la présence de nombreux groupes armés, de tensions intercommunautaires, d'épidémies, de catastrophes naturelles et d'une pauvreté chronique. L'accès aux populations affectées est souvent limité par la situation sécuritaire, le mauvais état des infrastructures et des conditions géographiques difficiles.

Afin de pallier au manque d'information dans les zones affectées par la crise, REACH met en œuvre un projet de collecte de données afin de cartographier et d'identifier les contours actuels de différents sites autour de Kalemie ainsi que les différentes infrastructures disponibles et leur niveau de fonctionnement.

En complément de cette cartographie, des entretiens ont été menés avec 3 informateurs clés dans chaque site, qui disposent des connaissances détaillées du site afin de collecter à titre indicatif des informations sur les mouvements de populations, les difficultés rencontrées dans l'accès aux infrastructures et les besoins prioritaires.

Les résultats sur le site de Mulengi se basent sur la cartographie et des enquêtes auprès d'informateurs clés collectées le 17 octobre 2025.

Limites de l'évaluation

La délimitation des blocs du site à l'aide de GPS Garmin 60 pourrait présenter des insuffisances de précision de 3 à 5 mètres et de 5 à 10 mètres pour l'identification des infrastructures.

Les informations fournies par les IC ne sont pas représentatives et peuvent présenter certains biais, mais fournissent une indication de la situation au moment de la collecte de données. Le niveau de fonctionnalité des infrastructures est également rapporté selon l'appréciation des guides.

Les limites du site, les infrastructures et leur fonctionnalité sont également susceptibles de rapidement évoluer étant donné le nombre important de déplacements dans le contexte actuel.