

# Site de Mushaba - Etat des lieux

Zone de santé de Kalemie, Territoire de Kalemie, Province du Tanganyika

Novembre 2025 | République Démocratique du Congo

## Messages clés

**Le principal besoin** prioritaire identifié était la **distribution alimentaire**.

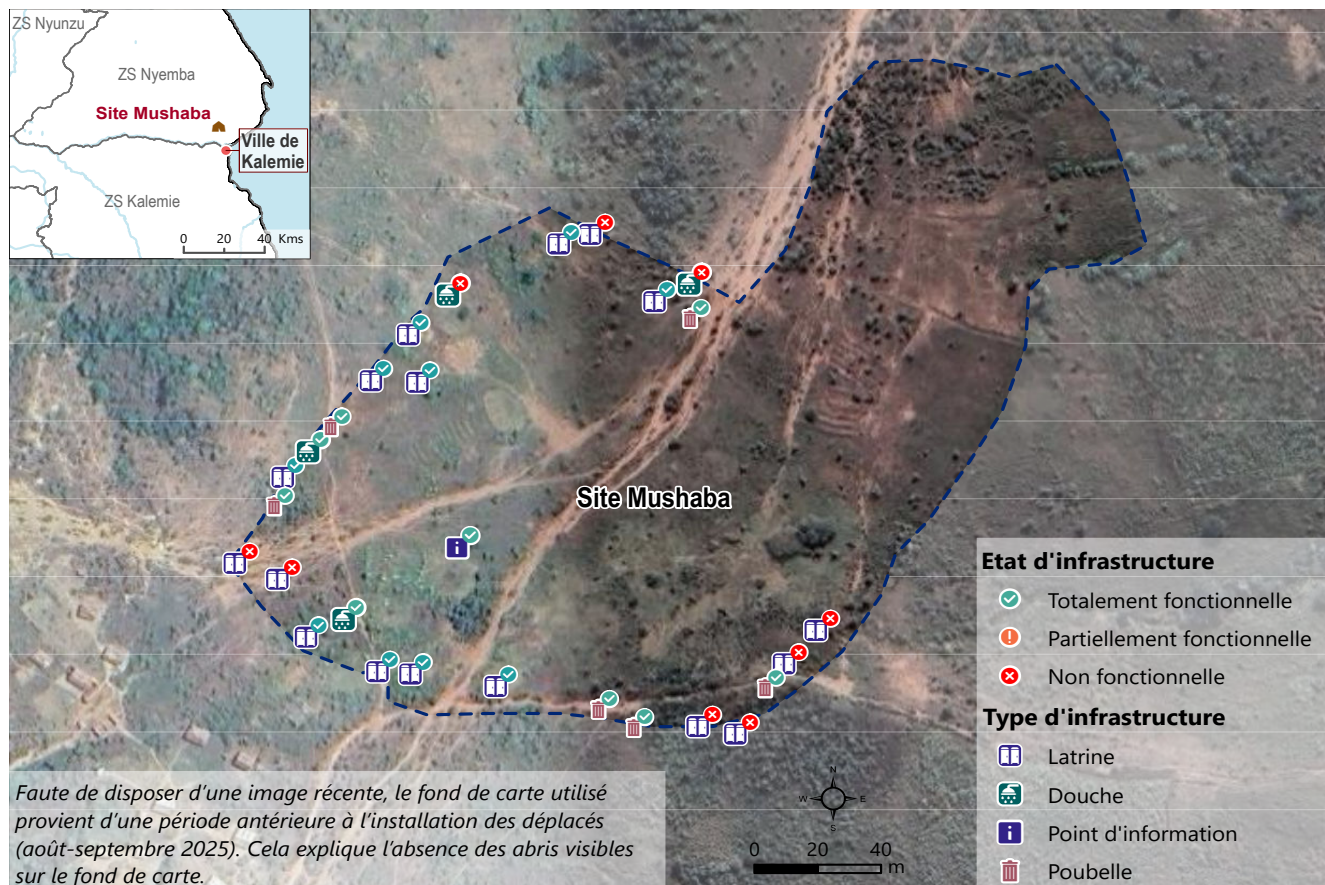
**Aucun** centre de santé n'a été identifié dans le site de Mushaba.

**Aucun** point de lavage des mains ni point d'eau n'a été relevé sur le site.

**Aucune** infrastructure d'éducation n'a été relevée.

Les principaux dangers rapportés étaient les **maladies infectieuses**, les **fortes pluies**, la **dégradation des terres agricoles** et les **vents violents**.

Site de Mushaba- Délimitation des contours du site (octobre 2025)



## Vulnérabilités des populations du site



Selon les IC, les groupes de population vulnérables présents sur le site de Mushaba comprenaient en priorité **des personnes âgées non accompagnées (65 ans et plus)**, suivies **des femmes enceintes et allaitantes, des ménages dirigés par des femmes, des ménages dirigés par des enfants (0-17 ans)** ainsi que **des personnes souffrant d'un handicap physique et mental**.



Les principaux dangers signalés par les IC du site concernaient **les maladies infectieuses, les fortes pluies, la dégradation des terres agricoles et les vents violents**.



Les IC divergeaient quant à la période du dernier enregistrement des résidents du site de Mushaba. En effet, alors qu'un informateur rapportait un enregistrement effectué **plus de trois mois** avant la collecte des données, deux autres indiquaient que l'enregistrement avait eu lieu **au cours des trois derniers mois**, réalisé par des organisations non gouvernementales internationales et nationales.

## Besoins prioritaires

Selon les IC le premier besoin prioritaire était :

- 1 Distribution alimentaire
- 2 Services de santé

## Mouvements de population

Les données recueillies indiquaient que d'importantes arrivées de PDI sur le site avaient eu lieu à deux périodes distinctes : **il y a moins de trois mois et il y a moins de six mois**.



Les **zones de santé** dont étaient originaires les déplacés résidant à Mushaba étaient principalement **Kalemie et Kirotshe**, selon les IC



**Principaux impacts de l'arrivée des déplacés dans le site de Mushaba, selon les IC :**

- 1 Pression sur les ressources
- 2 Pression sur les infrastructures existantes

La principale cause de déplacement rapportée par tous les IC était **les problèmes sécuritaires**.

Dans les 3 mois suivant la collecte de données, les IC rapportaient que la **majorité des déplacés souhaitent retourner dans leur localité d'origine dès que la situation le permettra**. Toutefois, un informateur clé soulignait que certains déplacés risquaient de **rester sur le site par manque d'alternatives**.

## Infrastructures disponibles sur le site

Selon les IC, le site de Mushaba abritait des infrastructures d'eau hygiène assainissement (EHA), un point de collecte des ordures et un point d'information.



EHA

**21** infrastructures EHA ont été relevées sur le site : 17 latrines et 4 douches.

Selon les IC, **2/4 douches** étaient **totalemment fonctionnelles** et **2** étaient non fonctionnelles tandis que **10/17 latrines étaient totalement fonctionnelles** contre **7 non fonctionnelles**.

Les principaux obstacles rapportés par les informateurs clés dans l'accès aux infrastructures EHA étaient **le manque d'infrastructures, l'accès à une eau non potable et le manque de matériel pour la collecte de l'eau**.

**Aucun** point de lavage des mains n'a été relevé.



Santé

**Aucune** infrastructure de santé n'a été relevée sur le site.

Les principaux obstacles rapportés par les IC dans l'accès à l'infrastructure de santé étaient le **manque d'infrastructures et les coûts**.



Marché/  
point de  
vente

**Aucun** marché/point de vente sur le site.



Éducation

**Aucune** infrastructure d'éducation n'était relevée.

D'après les IC, la **quasi-totalité** des points de collecte des ordures étaient opérationnels, et **1** point d'information était pleinement fonctionnel.

## Contexte & Méthodologie

L'Est de la RDC est caractérisé par une situation humanitaire complexe du fait de la présence de nombreux groupes armés, de tensions intercommunautaires, d'épidémies, de catastrophes naturelles et d'une pauvreté chronique. L'accès aux populations affectées est souvent limité par la situation sécuritaire, le mauvais état des infrastructures et des conditions géographiques difficiles.

Afin de pallier au manque d'information dans les zones affectées par la crise, REACH met en œuvre un projet de collecte de données afin de cartographier et d'identifier les contours actuels de différents sites autour de Kalemie ainsi que les différentes infrastructures disponibles et leur niveau de fonctionnement.

En complément de cette cartographie, des entretiens ont été menés avec 3 informateurs clés dans chaque site, qui disposent des connaissances détaillées du site afin de collecter à titre indicatif des informations sur les mouvements de populations, les difficultés rencontrées dans l'accès aux infrastructures et les besoins prioritaires.

Les résultats sur le site de Mushaba se basent sur la cartographie et des enquêtes auprès d'informateurs clés collectées le 16 octobre 2025.

## Limites de l'évaluation

La délimitation des blocs du site à l'aide de GPS Garmin 60 pourrait présenter des insuffisances de précision de 3 à 5 mètres et de 5 à 10 mètres pour l'identification des infrastructures.

Les informations fournies par les IC ne sont pas représentatives et peuvent présenter certains biais, mais fournissent une indication de la situation au moment de la collecte de données. Le niveau de fonctionnalité des infrastructures est également rapporté selon l'appréciation des guides.

Les limites du site, les infrastructures et leur fonctionnalité sont également susceptibles d'évoluer rapidement étant donné le nombre important de déplacements dans le contexte actuel.