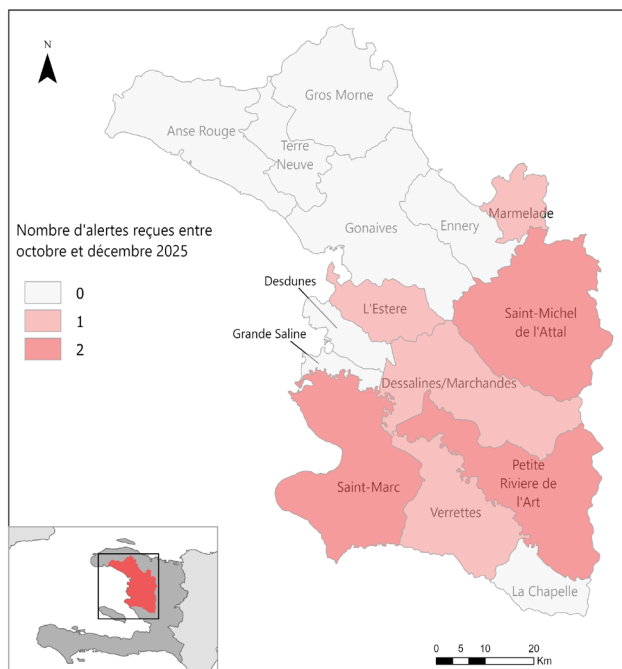


Le [Mécanisme de Réponse Rapide \(RRM\)](#) en Haïti vise à répondre rapidement aux besoins humanitaires immédiats des populations affectées par des chocs soudains tels que les violences armées, les catastrophes naturelles ou les épidémies. Il repose sur trois piliers principaux : la veille humanitaire, les évaluations rapides multisectorielles (ERM) et la fourniture d'une assistance d'urgence, principalement à travers la modalité transferts monétaires. Mis en œuvre dans le département de l'Artibonite par AVSI et Acted, avec l'appui d'IMPACT Initiatives/REACH pour la gestion de l'information, la coordination et le plaidoyer, le RRM agit en étroite collaboration avec la communauté humanitaire et les autorités locales. L'approche privilégie les ménages les plus vulnérables, indépendamment de leur statut (déplacés internes, communautés hôtes, retournés, etc.), et se concentre sur les zones où la capacité de réponse est limitée ou absente. Le présent produit d'information est élaboré à partir des données secondaires collectées par les partenaires du Consortium sur les activités menées en faveur des populations affectées entre octobre et décembre 2025. Les partenaires renseignent régulièrement leurs interventions sur le [dashboard dynamique du RRM](#) en ligne, permettant un suivi consolidé et actualisé des réponses apportées.

### ⚠️ RÉSUMÉ DES ALERTES RRM

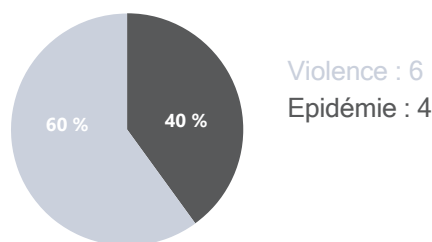


**10**  
reçues

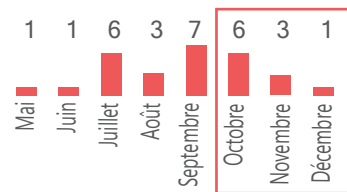
**10**  
confirmées

**6**  
publiées

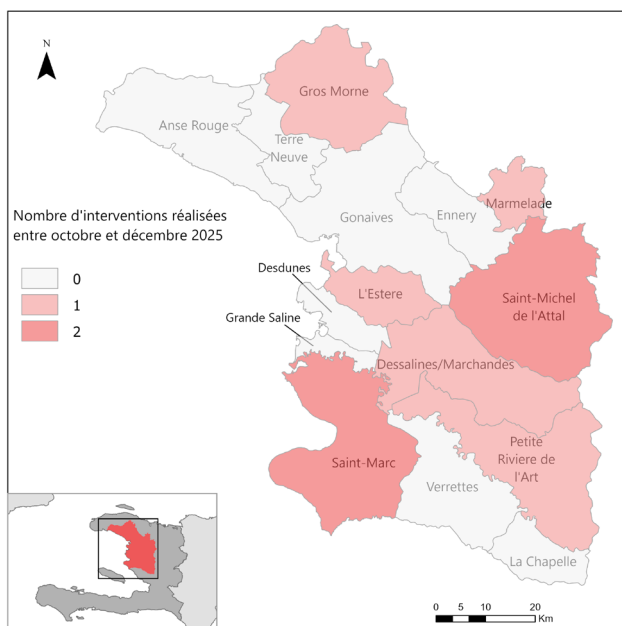
#### Types d'alertes sur la période :



#### Nombre d'alertes par mois :



### 📍 RÉSUMÉ DES ERM & INTERVENTIONS



**9**  
ERM  
4 309  
Ménages enquêtés

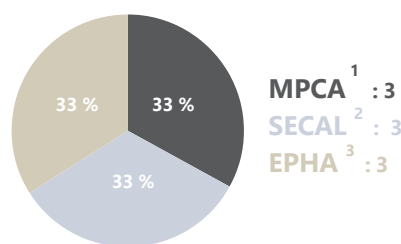
**9**  
Interventions  
3 981  
Ménages assistés

19 696  
Personnes assistées

**7**  
PDM<sup>4</sup>  
1 180  
Ménages enquêtés

### ➡ INTERVENTIONS PAR SECTEUR

#### Intervention par secteur sur la période :



#### Nombre d'interventions par mois et par secteur :

|          | SECAL | MPCA | EPHA |
|----------|-------|------|------|
| Octobre  | 2     | 1    | 2    |
| Novembre | 1     |      | 1    |
| Décembre |       | 2    |      |

1. Transferts Monétaires à Usage Multiple  
2. Sécurité Alimentaire  
3. Eau Potable, Hygiène et Assainissement  
4. Suivi post-distribution

## BÉNÉFICIAIRES DES INTERVENTIONS<sup>5</sup>



**Activités SECAL réalisées 3**

### Nombre de bénéficiaires atteints

Ménages assistés **1810**      Personnes assistées **9527**

Enfants (0-59 mois)      Enfants (5-17 ans)      Adultes (18-49 ans)      Adultes (+50 ans)

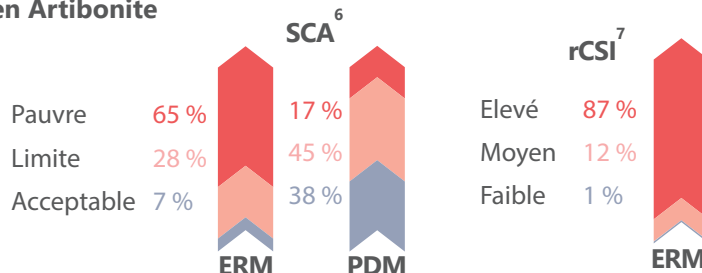
**596**      **1225**      **2563**      **724**

**593**      **1208**      **2075**      **543**



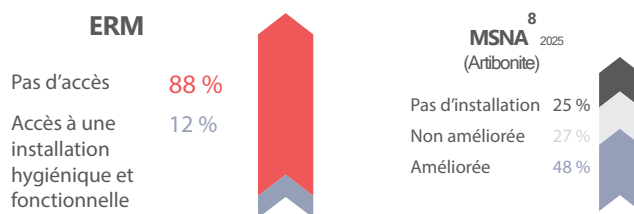
## RÉSULTATS MARQUANTS DES ERM<sup>8</sup> & PDM

% de ménages selon les catégories du Score de Consommation Alimentaire (SCA) et les Stratégies d'adaptation réduites (rCSI) en Artibonite



**89%** des ménages interrogés dans le cadre de l'ERM ont mis en place des stratégies financières, notamment le recours à l'emprunt, afin de couvrir leurs besoins essentiels.

% de ménages par type d'accès aux installations sanitaires

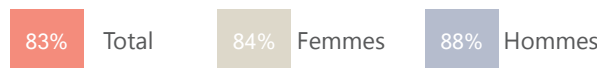


À titre de contexte, l'évaluation MSNA 2025 indique que seulement 52 % des ménages enquêtés dans l'artibonite ont rapporté ne pas avoir accès à des installations sanitaires ou dépendent d'infrastructures non améliorées.

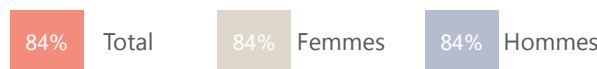
Entre octobre et décembre, **277** cas de diarrhée ont été rapportés dans les ERM, dont **162** chez les adultes et **115** chez les enfants.

**52 %** des ménages ayant eu un problème de santé depuis le choc n'ont pas pu avoir accès aux soins nécessaires.

% de bénéficiaires déclarant que l'aide humanitaire est fournie de manière sûre, accessible, responsable et participative (PDM)



% de bénéficiaires déclarant que le montant reçu est suffisant pour couvrir les besoins du ménage (PDM)



**Activités EPHA réalisées 3**

### Nombre de bénéficiaires atteints

Ménages assistés **164**      Personnes assistées **758**

Kits d'hygiène distribués **164**      Coupons kits d'hygiène **0**

Enfants (0-59 mois)      Enfants (5-17 ans)      Adultes (18-49 ans)      Adultes (+50 ans)

**36**      **136**      **167**      **49**

**47**      **146**      **140**      **37**



5. La taille moyenne des ménages est estimée à environ cinq personnes. Il s'agit d'une moyenne générale, susceptible de varier selon les localités, certaines affichant des ménages significativement plus grands ou plus petits.

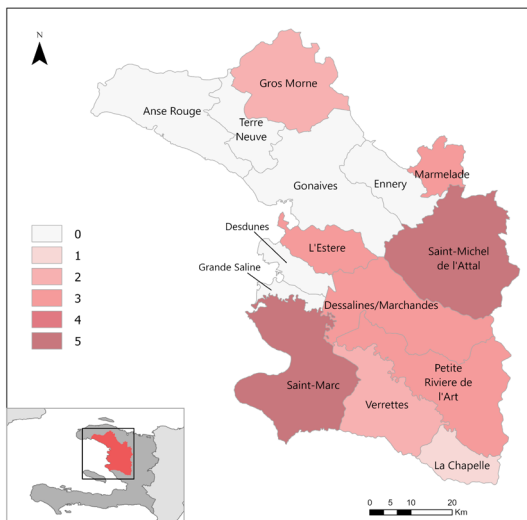
6. Score de consommation Alimentaire

7. Indice réduit des stratégies d'adaptation

8. [Évaluation des Besoins Multisectoriels \(MSNA\)](#)

Notez que les enquêtes ERM ciblent principalement les ménages déplacés, souvent confrontés à des niveaux de vulnérabilité plus élevés que la population générale. Bien que les objectifs, les populations ciblées et les méthodologies diffèrent, ces données permettent d'éclairer les dynamiques générales dans la région sans être directement comparables aux résultats de l'ERM.

## ! TOTAL DES ALERTES RRM



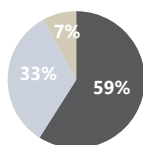
**27**  
reçues

**27**  
confirmées

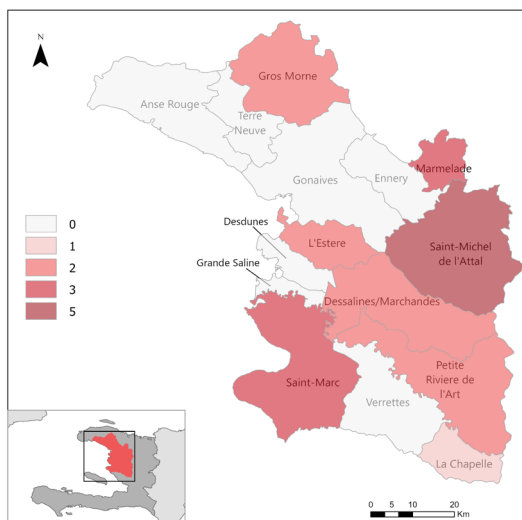
**21**  
publiées

### Types d'alertes :

Violence : 16  
Epidémie : 9  
Catastrophe naturelle : 2



## ↔ TOTAL DES ERM & INTERVENTIONS



**20**  
ERM

**20**  
Interventions

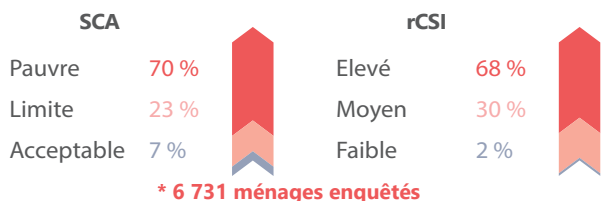
**5 796**  
Ménages assistés  
**29 054**  
Personnes assistées

### Types d'interventions :

SECAL **6**  
MPCA **5**  
EPHA **9**

## 📊 RÉSULTATS MARQUANTS DES ERM

% de ménages selon les catégories du Score de Consommation Alimentaire (SCA) et les Stratégies d'adaptation réduites (rCSI) en Artibonite



**89%**

Des ménages ont contracté une dette

**91%**

Des ménages n'ont pas de latrines fonctionnelles et hygiéniques

**50%**

Des ménages ont un problème de santé depuis le choc sans avoir accès aux soins nécessaires.

## 👤 BÉNÉFICIAIRES DES INTERVENTIONS

🌾 SECAL

**12 681** individus  
(2 361 ménages)

🚪 MPCA

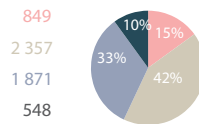
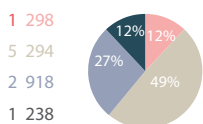
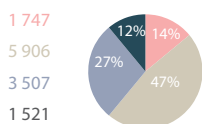
**10 748** individus  
(2 326 ménages)

🚰 EPHA

**5 625** individus  
(1 109 ménages)

### Légende :

Adultes (+50 ans)  
Adultes (18 - 49 ans)  
Enfants (5 - 17 ans)  
Enfants (0 - 59 mois)



👩 Femmes **4 290**  
👨 Hommes **3 363**  
👧 Filles **2 499**  
👦 Garçons **2 529**

👩 Femmes **3 630**  
👨 Hommes **2 962**  
👧 Filles **2 108**  
👦 Garçons **2 048**

👩 Femmes **1 790**  
👨 Hommes **1 416**  
👧 Filles **1 198**  
👦 Garçons **1 221**