

Site de Rugo - Etat des lieux

Zone de santé de Kalemie, Territoire de Kalemie, Province du Tanganyika

Novembre 2025 | République Démocratique du Congo

Messages clés

Le **besoin prioritaire** identifié par les informateurs clés est **la distribution alimentaire**, tandis que **la distribution monétaire** et **l'accès aux services de santé** ont également été mentionnés **comme besoins importants**.

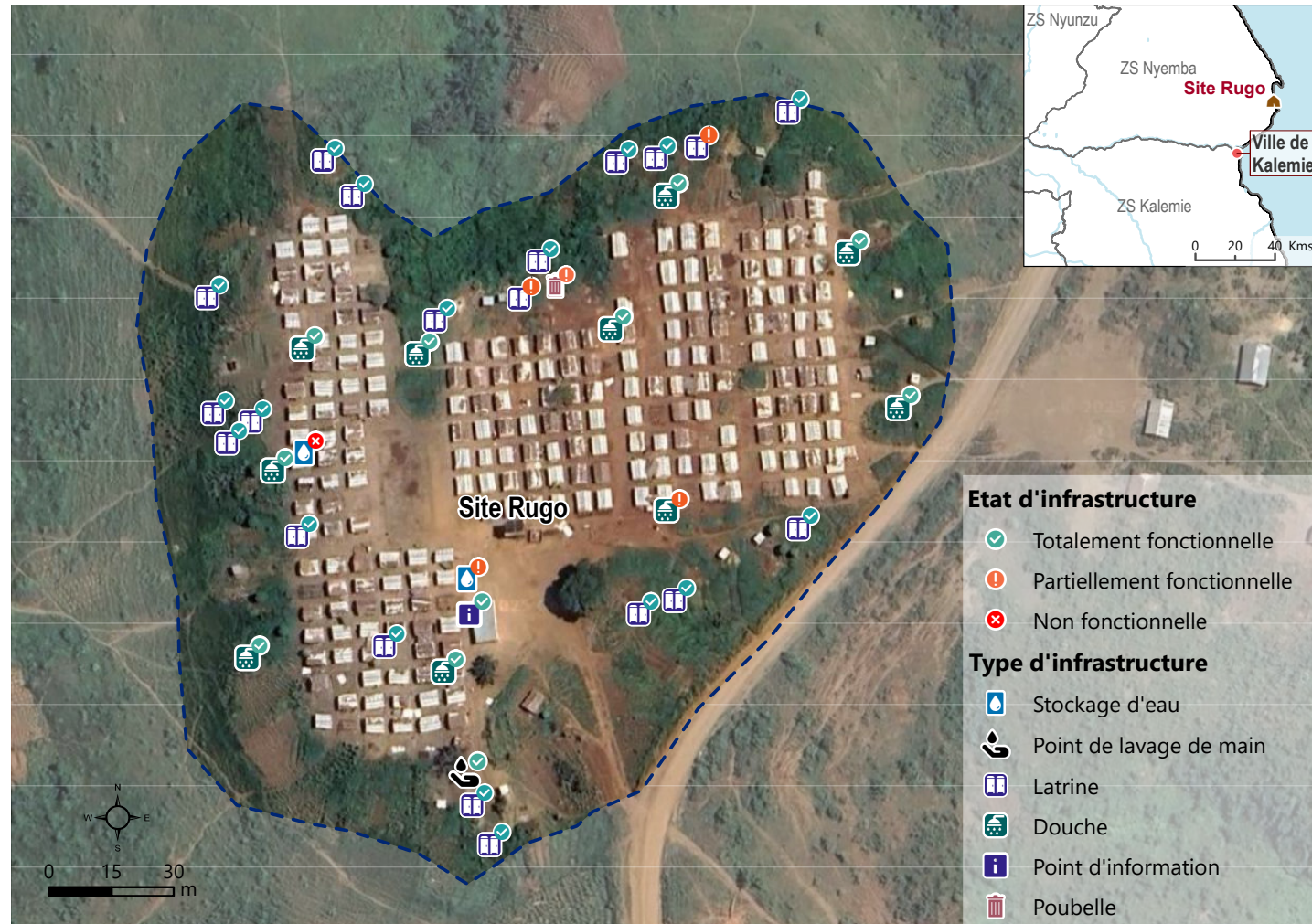
Aucun centre de santé n'a été identifié dans le site de Rugo.

Aucun point d'eau n'a été relevé sur le site, et **1** des points de stockage identifiés était non fonctionnel.

Aucune infrastructure d'éducation n'était relevée.

Les principaux dangers rapportés par les IC étaient liés **aux maladies infectieuses** et à la **contamination de l'eau**.

Site de Rugo- Délimitation des contours du site (octobre 2025)



Vulnérabilités des populations du site



Selon les IC, les groupes de population vulnérables présents sur le site de Rugo comprenaient en priorité **les personnes souffrant d'un handicap physique, suivies des femmes enceintes et allaitantes, des ménages dirigés par des enfants (0-17 ans) et des personnes âgées non accompagnées (65 ans et plus).**



Les principaux dangers rapportés par les IC sur le site étaient liés **aux maladies infectieuses et à la contamination de l'eau.**



Les IC rapportaient des informations divergentes sur la date du dernier enregistrement dans le site de Rugo : un IC mentionnait **un enregistrement réalisé par les Nations Unies il y a plus de trois mois**, tandis que deux autres indiquaient un **enregistrement plus récent, effectué dans les trois derniers mois** par une ONG internationale, des acteurs nationaux et les Nations Unies.

Besoins prioritaires

Selon les IC les premiers besoins prioritaires étaient :

- 1 Distribution alimentaire
- 2 Service de santé
- 3 Distribution monétaire

Mouvements de population

Selon la majorité des IC, la dernière arrivée importante de déplacés a eu lieu **moins de 3 mois** avant la collecte de données.



Les **zones de santé** dont étaient originaires les déplacés résidant à Rugo étaient principalement **Nyemba et Kalemie**, selon les IC



Principaux impacts de l'arrivée des déplacés dans le site de Rugo, selon les IC :

- 1 Pression sur les infrastructures existantes
- 2 Pression sur les ressources
- 3 Expansion du site et la violence

Les principales causes de déplacement rapportées par la majorité des IC étaient liées **aux problèmes de sécurité et aux catastrophes naturelles.**

Dans les **3 mois suivant la collecte de données**, les IC rapportaient que la majorité **des déplacés avaient pour intention de retourner** dans leurs localités d'origine.

Infrastructures disponibles sur le site

Selon les IC, le site de Rugo abritait des infrastructures d'eau, hygiène assainissement (EHA) ainsi qu'un point d'information et un point de collecte d'ordures.



EHA

33 infrastructures EHA ont été relevées sur le site : 20 latrines, 10 douches, 2 points de stockage d'eau et 1 point de lavage de mains.

Selon les IC, **9/10 douches** étaient **totalemment fonctionnelles** et 1 l'était partiellement tandis que **18/20 latrines étaient totalement fonctionnelles** contre **2 partiellement fonctionnelles**.

1 point de lavage de mains était **totalemment fonctionnel** tandis que **1** des points de stockage d'eau était partiellement fonctionnel et l'autre non fonctionnel.

Les principaux obstacles rapportés par les informateurs clés dans l'accès aux infrastructures EHA étaient **le manque d'infrastructures, l'accès à une eau non potable, le manque de matériel pour la collecte de l'eau ainsi que la présence d'infrastructures inachevées**.



Santé

Aucune infrastructure de santé n'a été relevée sur le site.

Les principaux obstacles rapportés par les IC dans l'accès à l'infrastructure de santé étaient le **manque d'infrastructures** et les **coûts**.



Marché/
point de
vente

Aucun Marché/point de vente sur le site.



Éducation

Aucune infrastructure d'éducation n'était relevée.

1 point d'information a été relevé sur le site, et il était totalement fonctionnel.

1 point de dépôt d'ordures/poubelle était disponible mais était seulement partiellement fonctionnel.

Contexte & Méthodologie

L'Est de la RDC est caractérisé par une situation humanitaire complexe du fait de la présence de nombreux groupes armés, de tensions intercommunautaires, d'épidémies, de catastrophes naturelles et d'une pauvreté chronique. L'accès aux populations affectées est souvent limité par la situation sécuritaire, le mauvais état des infrastructures et des conditions géographiques difficiles.

Afin de pallier au manque d'information dans les zones affectées par la crise, REACH met en œuvre un projet de collecte de données afin de cartographier et d'identifier les contours actuels de différents sites autour de Kalemie ainsi que les différentes infrastructures disponibles et leur niveau de fonctionnement.

En complément de cette cartographie, des entretiens ont été menés avec 3 informateurs clés dans chaque site, qui disposent des connaissances détaillées du site afin de collecter à titre indicatif des informations sur les mouvements de populations, les difficultés rencontrées dans l'accès aux infrastructures et les besoins prioritaires.

Les résultats sur le site de Rugo se basent sur la cartographie et des enquêtes auprès d'informateurs clés collectées le 16 octobre 2025.

Limites de l'évaluation

La délimitation des blocs du site à l'aide de GPS Garmin 60 pourrait présenter des insuffisances de précision de 3 à 5 mètres et de 5 à 10 mètres pour l'identification des infrastructures.

Les informations fournies par les IC ne sont pas représentatives et peuvent présenter certains biais, mais fournissent une indication de la situation au moment de la collecte de données. Le niveau de fonctionnalité des infrastructures est également rapporté selon l'appréciation des guides.

Les limites du site, les infrastructures et leur fonctionnalité sont également susceptibles d'évoluer rapidement étant donné le nombre important de déplacements dans le contexte actuel.