

Termes de Référence de la Recherche

Gestion de l'Information du Mécanisme de Réponse Rapide (RRM)

CAR2502

République Centrafricaine (RCA)

Août 2025

REACH Informing
more effective
humanitarian action

1. Résumé

Pays d'intervention	République Centrafricaine					
Type d'urgence	<input checked="" type="checkbox"/>	Catastrophe naturelle	<input checked="" type="checkbox"/>	Conflit	<input checked="" type="checkbox"/>	Autre (spécifier) Retour de la population déplacée
Type de crise	<input type="checkbox"/>	Crise soudaine	<input type="checkbox"/>	Crise à progression lente	<input checked="" type="checkbox"/>	Crise prolongée
Agence(s) / Organisme(s) mandataire(s)	OCHA					
Code projet IMPACT	26GFL					
Durée totale de la recherche (de la conception de la recherche aux produits finaux / M&E)	05/2025 à 04/2026					
Calendrier de la recherche	1. Pilote / formation : juillet/août 2025			6. Présentation préliminaire : NA		
	2. Début de la collecte de données : août 2025			7. Produits envoyés pour validation : En continue, chaque bimestre		
	3. Fin collecte de données : avril 2026			8. Produits publiés : chaque deux mois		
	4. Données analysées : En continue			9. Présentation finale : NA		
	5. Données envoyées pour validation : Validation de l'outil d'analyse (une fois)					
Nombre d'évaluations	<input type="checkbox"/>	Une seule évaluation (un cycle)				
	<input checked="" type="checkbox"/>	Plusieurs évaluations (plus d'un cycle) <i>Production de fiches d'information bimestrielles</i> Cycle 1 : juin 2025 Cycle 2 : aout 2025 Cycle 3 : octobre 2025 Cycle 4 : decembre 2025 Cycle 5 : février 2026 Cycle 6 : avril 2026				
	Étapes			Echéances		

Etape(s) humanitaire(s) clé(s)	X	Plan/stratégie d'un bailleur	Tout au long du projet	
	X	Plan/stratégie inter-cluster	Tout au long du projet	
	X	Plan/stratégie d'un cluster	Tout au long du projet	
	X	Plan/stratégie d'une plateforme d'ONG	Tout au long du projet	
	<input type="checkbox"/>	Autre (spécifier):		
Type d'audience & Dissémination	Type d'audience		Dissémination	
	X	Stratégique	X Envoi général des produits (par exemple, via email aux consortium d'ONG, aux participants de l'équipe humanitaire du pays, aux bailleurs) <input type="checkbox"/> Envoi aux clusters (par exemple, Education, Abris, EHA) et présentation des résultats à la prochaine réunion du cluster <input type="checkbox"/> Présentation des résultats (par exemple à la réunion de l'équipe humanitaire du pays; d'un Cluster) X Dissémination à travers de sites internet (Relief Web & REACH Resource Centre) <input type="checkbox"/> [Autre, spécifier]	
X	Programmatique			
X	Opérationnelle			
<input type="checkbox"/>	[Autre, Spécifier]			
Cartographie des acteurs	<input type="checkbox"/>	Oui	X	Non
Objectif général	<i>Informer les partenaires du RRM et la communauté humanitaire au sens large de la RCA sur l'ampleur et la nature des besoins des populations directement touchées par un choc humanitaire (catastrophes naturelles, insécurité, incendies, épidémie), qui, pour la plupart occasionne le déplacement de la population, afin de soutenir la coordination et la priorisation stratégique des interventions humanitaires du RRM.</i>			
Objectif(s) spécifique(s)	<ol style="list-style-type: none"> 1. Harmoniser les outils (formulaires, cadres d'analyse) et les méthodologies utilisés par les partenaires du RRM dans la collecte, le traitement et l'analyse des données issues des évaluations multisectorielles et des systèmes de gestion de l'information. 2. Partager aux partenaires du RRM les besoins sectoriels prioritaires nécessitant des positionnements pour chaque alerte. 3. Former les partenaires sur l'utilisation des outils d'évaluation multisectorielle afin d'améliorer leurs capacités en collecte, en analyse et au rapportage des données. 4. Assurer le suivi, la diffusion et l'utilisation des données issues du RRM à travers des produits d'information bimestriels. 			
Questions de recherche	<ol style="list-style-type: none"> 1. Harmoniser les outils (formulaires, cadres d'analyse) et les méthodologies utilisés par les partenaires du RRM dans la collecte, le traitement et l'analyse des données issues des évaluations multisectorielles et des systèmes de gestion de l'information <ul style="list-style-type: none"> - Quels sont les outils actuellement utilisés par les partenaires du RRM pour la collecte et l'analyse des données ? - Quelles sont les principales limites identifiées dans les outils et méthodologies existants ? - Dans quelle mesure les outils actuels permettent-ils une analyse multisectorielle efficace et rapide ? 			

	<ul style="list-style-type: none"> - Quels types d'améliorations ou d'innovations pourraient être intégrés pour renforcer la qualité des données collecté ? <p>2. Partager aux partenaires du RRM les besoins sectoriels prioritaires nécessitant des positionnements pour chaque alerte.</p> <ul style="list-style-type: none"> - Comment évolue le nombre et la typologie des alertes validées par le mécanisme RRM au cours du temps, par zone géographique et par type de crise ? - Comment les besoins sectoriels sont-ils actuellement identifiés et priorisés dans le cadre du RRM ? - Quels sont les canaux et mécanismes de partage d'information entre les partenaires lors d'une alerte ? - Dans quelle mesure les partenaires utilisent-ils les informations partagées pour se positionner rapidement ? - Quels sont les obstacles à une prise de décision rapide et coordonnée suite à la diffusion des alertes <p>3. Former les partenaires sur l'utilisation des outils d'évaluation multisectorielle</p> <ul style="list-style-type: none"> - Quel est le niveau de connaissance et de maîtrise des outils d'évaluation multisectorielle parmi les partenaires du RRM ? - Quels sont les besoins en renforcement de capacités identifiés par les partenaires eux-mêmes ? - Quels formats de formation sont les plus efficaces pour améliorer les compétences en collecte, analyse et rapportage ? - Comment mesurer l'impact des formations sur la qualité des données produites par les partenaires ? <p>4. Assurer le suivi, la diffusion et l'utilisation des données issues du RRM à travers des produits d'information bimestriels</p> <ul style="list-style-type: none"> - Quels types de produits d'information sont actuellement diffusés par le RRM et à quelle fréquence ? - Comment les partenaires utilisent-ils ces produits pour orienter leurs interventions ? - Quels sont les critères de qualité et d'utilité perçus pour ces produits d'information ? - Quelles améliorations pourraient être apportées pour renforcer l'accessibilité, la lisibilité et l'impact de ces produits ? 																
Couverture géographique	<i>Toutes les sous préfectures concernées par les chocs.</i>																
Sources de données secondaires	<i>Les données enregistrées sur la plateforme gestion des alertes de OCHA : Alerte – Mouvement de la population – Besoin – Réponse</i>																
Population(s)	<table border="1"> <tr> <td data-bbox="443 1856 491 1899">X</td> <td data-bbox="491 1856 957 1899">PDI dans des camps</td> <td data-bbox="957 1856 1005 1899">X</td> <td data-bbox="1005 1856 1423 1899">PDI dans des sites informels</td> </tr> <tr> <td data-bbox="443 1899 491 1942">X</td> <td data-bbox="491 1899 957 1942">PDI dans des communautés hôtes</td> <td data-bbox="957 1899 1005 1942"><input type="checkbox"/></td> <td data-bbox="1005 1899 1423 1942">PDI [Autre, spécifier]</td> </tr> <tr> <td data-bbox="443 1942 491 1984">X</td> <td data-bbox="491 1942 957 1984">Réfugiés dans des camps</td> <td data-bbox="957 1942 1005 1984">X</td> <td data-bbox="1005 1942 1423 1984">Réfugiés dans des sites informels</td> </tr> <tr> <td data-bbox="443 1984 491 2016">X</td> <td data-bbox="491 1984 957 2016">Réfugiés dans des communautés hôtes</td> <td data-bbox="957 1984 1005 2016"><input type="checkbox"/></td> <td data-bbox="1005 1984 1423 2016">Réfugiés [Autre, spécifier]</td> </tr> </table>	X	PDI dans des camps	X	PDI dans des sites informels	X	PDI dans des communautés hôtes	<input type="checkbox"/>	PDI [Autre, spécifier]	X	Réfugiés dans des camps	X	Réfugiés dans des sites informels	X	Réfugiés dans des communautés hôtes	<input type="checkbox"/>	Réfugiés [Autre, spécifier]
X	PDI dans des camps	X	PDI dans des sites informels														
X	PDI dans des communautés hôtes	<input type="checkbox"/>	PDI [Autre, spécifier]														
X	Réfugiés dans des camps	X	Réfugiés dans des sites informels														
X	Réfugiés dans des communautés hôtes	<input type="checkbox"/>	Réfugiés [Autre, spécifier]														

	<input checked="" type="checkbox"/>	Non-déplacés (hôtes)		<input checked="" type="checkbox"/>	Non-displacés (non-hôtes)	
	<input checked="" type="checkbox"/>	Retournés			Rappatriés	
Stratification	<input type="checkbox"/>	Géographique #: ___ La taille de la population par strate est-elle connue ? <input type="checkbox"/> Oui <input type="checkbox"/> Non	<input type="checkbox"/>	Groupe #: ___ La taille de la population par strate est-elle connue ? <input type="checkbox"/> Oui <input type="checkbox"/> Non	<input type="checkbox"/>	[Autre, spécifier] #: _ _ La taille de la population par strate est-elle connue ? <input type="checkbox"/> Oui <input type="checkbox"/> Non
Outil(s) de collecte de données	<input checked="" type="checkbox"/>	Structuré (Quantitative)		<input type="checkbox"/>	Semi-structuré (Qualitative)	
		Méthode d'échantillonnage			Méthode de collecte de données	
Outil structuré de collecte de données #1 <i>Entretien avec un informateur clé présent au moment du choc</i>	<input checked="" type="checkbox"/>	Choi			<input checked="" type="checkbox"/>	Entretien avec informateur clé (# cible): _
	<input type="checkbox"/>	Probabiliste / Aléatoire simple			<input type="checkbox"/>	Discussion de groupe (# cible): _____
	<input type="checkbox"/>	Probabiliste / Aléatoire simple stratifié			<input type="checkbox"/>	Entretien ménage (# cible): dépend du caseload pour une alerte
	<input type="checkbox"/>	Probabiliste / en grappes (cluster)			<input type="checkbox"/>	Entretien individuel (# cible): _____
	<input type="checkbox"/>	Probabiliste / en grappes stratifiées			<input type="checkbox"/>	Observations directes (# cible): _____
	<input type="checkbox"/>	[Autre, spécifier]			<input type="checkbox"/>	[Autre, spécifier] (# cible): _____
Outil structuré de collecte de données #2 <i>Entretien ménage, accès et besoins multisectoriels</i>	<input type="checkbox"/>	Choi			<input type="checkbox"/>	Entretien avec informateur clé (# cible): _
	<input type="checkbox"/>	Probabiliste / Aléatoire simple			<input type="checkbox"/>	Discussion de groupe (# cible): _____
	<input type="checkbox"/>	Probabiliste / Aléatoire simple stratifié			<input checked="" type="checkbox"/>	Entretien ménage (# cible): dépend du caseload pour une alerte
	<input type="checkbox"/>	Probabiliste / en grappes (cluster)			<input type="checkbox"/>	Entretien individuel (# cible): _____
	<input type="checkbox"/>	Probabiliste / en grappes stratifiées			<input type="checkbox"/>	Observations directes (# cible): _____
	<input checked="" type="checkbox"/>	[Autre, spécifier] (Enquête exhaustive, sans sélection aléatoire)			<input type="checkbox"/>	[Autre, spécifier] (# cible): _____
Outil structuré de collecte de données #3 <i>Entretien avec gestionnaire ou homologue de service ou infrastructure de base</i>	<input type="checkbox"/>	Choi			<input checked="" type="checkbox"/>	Entretien avec informateur clé (# cible): _
	<input type="checkbox"/>	Probabiliste / Aléatoire simple			<input type="checkbox"/>	Discussion de groupe (# cible): _____
	<input type="checkbox"/>	Probabiliste / Aléatoire simple stratifié			<input type="checkbox"/>	Entretien ménage (# cible): dépend du caseload pour une alerte
	<input type="checkbox"/>	Probabiliste / en grappes (cluster)			<input type="checkbox"/>	Entretien individuel (# cible): _____
	<input type="checkbox"/>	Probabiliste / en grappes stratifiées			<input type="checkbox"/>	Observations directes (# cible): _____
	<input checked="" type="checkbox"/>	[Autre, spécifier] (Enquête exhaustive, sans sélection aléatoire)			<input type="checkbox"/>	[Autre, spécifier] (# cible): _____
Niveau de précision cible si échantillonnage probabiliste		___ niveau de confiance				___ marge d'erreur
Désagrégation par sexe et par age		Sexe			Age	
	<input type="checkbox"/>	Oui		<input type="checkbox"/>	Oui	
	<input checked="" type="checkbox"/>	Non		<input checked="" type="checkbox"/>	Non	

Plateforme(s) de gestion des données	X	IMPACT	<input type="checkbox"/>	UNHCR		
	X	Partenaires RRM				
Type(s) de produit(s) attendu(s)	<input type="checkbox"/>	Aperçu de la situation (situation overview) #: __	<input type="checkbox"/>	Rapport #: __	<input type="checkbox"/>	Profil #: __
	<input type="checkbox"/>	Présentation (résultats préliminaires) #: __	<input type="checkbox"/>	Présentation (finale) #: __	X	Fiche d'information #: 06
	X	Dashboard interactif #: 01	<input type="checkbox"/>	Webmap #: __	<input type="checkbox"/>	Cartes #: 12
	X	Autres : Formations des partenaires 06				
Accès	X	Public (disponible sur le Centre de Ressources REACH et autres plateformes humanitaires)				
	<input type="checkbox"/>	Restreint (diffusion bilatérale uniquement sur la base d'une liste de diffusion convenue, pas de publication sur la plateforme REACH ou autre)				
Visibilité	REACH, RRM					
	Donor: ECHO					
	Plateforme de coordination: Bureau de la coordination des affaires humanitaires (OCHA), Groupe de travail sur l'évaluation et la gestion de l'information (AIMWG)					
	Les partenaires: Ensemble des acteurs opérationnels (ONGs internationales, ONGs nationales)					

2. Justification

2.1. Contexte et informations générales

Le paysage humanitaire de la République centrafricaine a considérablement évolué au cours des deux dernières années. Sur les 12 derniers mois, la tendance indique clairement une réduction substantielle de l'intensité des chocs à la base de besoins humanitaires dans des zones spécifiques, démontrant d'une part une amélioration de la situation sécuritaire dans certaines régions, et d'autre part l'efficacité des efforts soutenus et des stratégies de partenariat mises en place.¹ En raison du prolongement de la crise, le nombre de personnes déplacées internes (PDI) resterait important, estimé à 441 129² en février 2025.

Le projet de Mécanisme de Réponse Rapide (RRM) a été instauré en 2015 en vue de pallier le manque d'informations relatives aux chocs liés aux déplacements, à l'insécurité, aux catastrophes naturelles, aux besoins de la population affectée ainsi qu'au manque de financements pour mener des évaluations. Le RRM vise à surveiller la situation humanitaire, mener des évaluations rapides des besoins, fournir une réponse en articles non alimentaires (NFI), en eau, hygiène et assainissement (WASH) ainsi qu'en aide alimentaire, et informer la communauté humanitaire sur les besoins des populations affectées.

REACH apporte un appui aux partenaires du RRM depuis mars 2015, en révisant les questionnaires et les méthodologies, en assurant la formation des équipes d'évaluation, en garantissant la gestion des données, ainsi qu'en cartographiant les zones affectées par les conflits.

Ce mécanisme fait actuellement face à plusieurs défis dans sa mise en œuvre. Parmi les principales contraintes figurent le seuil élevé de validation des alertes, fixé à plus de 100 ménages, ainsi que la limitation des interventions aux seuls biens non alimentaires (NFI) et au secteur Eau, Hygiène et Assainissement (WASH). Par ailleurs, les délais entre le

¹ [République centrafricaine : Besoins humanitaires et plan de réponse 2025 \(décembre 2024\)](#)

² Commission sur le Mouvements de Populations (CMP) février 2025, République centrafricaine

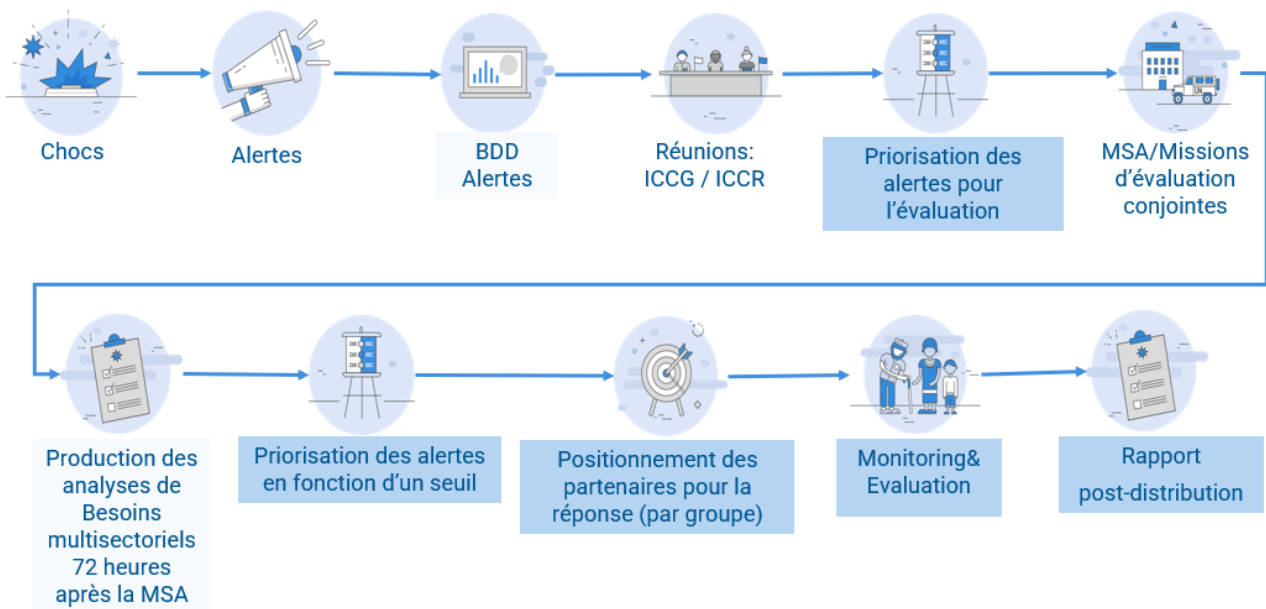
déclenchement des alertes RRM, les évaluations et la mise en œuvre des réponses sont particulièrement longs — atteignant plus de 20 jours (un délai médian de 31 jours en mars 2025³) — notamment en raison de l'accessibilité limitée des zones touchées par un choc. Ces retards successifs compromettent l'efficacité et la réactivité de l'assistance apportée aux populations vulnérables.

2.2. Effets escomptés

A partir de mai 2025, dans une nouvelle phase du RRM, sous la coordination de OCHA, IMPACT poursuivra son appui technique aux partenaires en développant un nouvel outil d'évaluation multisectorielle rapide des besoins (MSA). En collaboration avec OCHA, IMPACT élaborera un outil élargi, couvrant des secteurs au-delà de ceux traditionnellement inclus dans le RRM (notamment la sécurité alimentaire et nutritionnelle – BNA – et l'eau, hygiène et assainissement – WASH), tout en capitalisant sur les outils existants, tels que ceux développés par le groupe OCHA-AIMWG.

Cet outil sera validé lors d'un atelier national, puis adopté par l'ensemble des partenaires du RRM pour l'évaluation des besoins des populations affectées par un choc. Dans ce cadre, IMPACT organisera des sessions de formation à destination des partenaires de la réponse humanitaire aux niveaux terrains pour décentraliser l'approche, portant à la fois sur la présentation de l'outil et sur le renforcement des capacités en collecte de données. Ces formations seront déployées dans huit hubs de formation identifiés par OCHA où des partenaires du RRM sont présents (Bria, Bocaranga, Bangasou, Zémio, Bossangoa, Bambari, Batangafo et Birao).

Parallèlement, IMPACT s'engage à produire et de mettre à disposition des partenaires des informations sur les besoins multisectoriels des populations touchées, dans un délai maximal de 72 heures après la conduite d'une évaluation MSA par les acteurs de la réponse humanitaire. Ainsi, les acteurs pourront disposer rapidement des données nécessaires pour se positionner et fournir une assistance ciblée.



L'ensemble de cette démarche vise à garantir une réponse décentralisée, rapide, coordonnée et inclusive, afin de répondre efficacement aux besoins des populations vulnérables confrontées à un choc.

³ Rapid Response Mechanism (RRM): Central African Republic, Monthly Factsheet #3 (01 - 31 March 2025)

3. Méthodologie

3.1. Aperçu de la méthodologie

Une méthodologie quantitative sera utilisée pour l'évaluation rapide des besoins multisectoriels (MSA). L'évaluation MSA vise à recueillir des données quantitatives sur les besoins en biens non alimentaires (NFI), en eau, hygiène et assainissement (WASH), en sécurité alimentaire (SECAL), en santé, en abris, en nutrition et en éducation ainsi que dans d'autres secteurs/thématiques (redevabilité et genre) auprès des ménages touchés par un choc.

La collecte des données primaires sera assurée par les partenaires de réponse du RRM sous la coordination de OCHA. Le rôle d'IMPACT se limitera à la conception, à la proposition des questionnaires et de la méthodologie ainsi qu'à la mise en place d'un outil automatique d'analyse des données recueillies par les partenaires. A l'aide d'un outil automatisé, les partenaires pourront analyser les données collectées par les MSA, et IMPACT partagera les résultats au niveau du formulaire *Besoins* de la plateforme de gestion des alertes de OCHA. En parallèle, les informations sur les alertes seront disponibles et centralisées au niveau d'un tableau de bord développé par IMPACT et des rapports automatiques sur Excel seront partagés après aux partenaires.

A travers la plateforme de gestion des alertes de OCHA, le chargé de gestion d'information d'IMPACT procédera à l'extraction des données à la première semaine d'un bimestre (b). Il s'agira des données sur les alertes, les mouvements de la population, les besoins humanitaires et les réponses du précédent bimestre (b-1) présentes sur la plateforme. Ensuite, après traitement et liaison entre les différentes bases de données, une fiche d'information sera produite pour informer les partenaires et la communauté humanitaire des besoins actuels des populations touchées par un choc humanitaire et des réponses apportées par les acteurs dans le cadre du RRM.

3.2. Population visée

Le RRM apportera une assistance à toutes les populations vulnérables touchées par un choc humanitaire, c'est-à-dire les personnes déplacées internes (PDI), les retournés, les rapatriés, les réfugiés ainsi que la communauté hôte (CH). Sur la base des informations disponibles, les évaluations menées par le RRM viseront à couvrir l'ensemble des localités des sous-préfectures identifiées comme prioritaires par l'équipe humanitaire pays (EHP), où une population affectée a été signalée. Toutefois, aucune ventilation démographique des enquêtes selon les groupes de population vulnérable affectée n'est attendue.

3.3. Revue des données secondaires

L'outil MSA version 3.45, développé par IMPACT pour le RRM13, a servi de référence pour la conception de l'outil MSA actuel. Par ailleurs, la production des bulletins bimestriels s'appuiera sur les rapports CMP ainsi que sur les fiches d'information antérieurement produites par IMPACT.

Source secondaire	Objectif de la source
MSA v3.45	<ul style="list-style-type: none"> - Identification des indicateurs utilisés par les anciennes MSA.3. - Aligner certains indicateurs à ceux de la MSNA 2025.
Rapport CMP – Commission sur les mouvements de population en RCA	<ul style="list-style-type: none"> - Compréhension du contexte - Définitions clés
Fiches d'information RRM13 IMPACT	<ul style="list-style-type: none"> - Référence pour le suivi de l'évolution des alertes dans les différentes sous-préfectures

3.4. Collecte de données primaires

Une fois les informations recueillies lors de l'alerte confirmées par triangulation avec les sources locales, les ONG opérant dans les zones affectées et les sources secondaires (c'est-à-dire la localisation exacte et le nombre de personnes affectées), une évaluation multisectorielle (MSA) sera tout de suite menée par les partenaires du RRM en charge du suivi de la situation humanitaire dans la sous-préfecture. Il s'agira des entretiens auprès d'informateurs clés et des observations directes auprès de la communauté pour les infrastructures de base, ainsi que des entretiens ménages.

Volet	Type d'évaluation	Méthode de collecte	Quantitative ou Qualitative	Niveau de collecte	#
Données de base	Evaluation des besoins	Informateur clé	Quantitative	Communauté	1
Evaluation multisectorielle des besoins des ménages	Evaluation des besoins	Entretien ménage	Quantitative	Ménage	Autant que nécessaire (en fonction du nombre des ménages renseigné dans l'alerte de OCHA)
Evaluation sur les services de base existants (écoles, structures de santé et points d'eau)	Evaluation des besoins	Informateur clé et observation directe	Quantitative	Communauté	1 entretien pour chaque service de base existant dans la zone d'intervention

L'observation directe dans les zones accueillant des populations affectées comprend la collecte des coordonnées GPS des points d'eau, des écoles et des structures de santé, ainsi que l'évaluation de leur état de dégradation et de l'accès humanitaire à ces infrastructures (présence de groupes armés, état des routes, des ponts, etc.).

3.4.1. Population visée

Les populations d'intérêt pour la collecte de données seront, pour l'évaluation données de base et infrastructures, les informateurs clés ayant connaissance de la fonctionnalité des infrastructures existantes et des agents représentant les autorités locales (maire, ou chef de village), les autorités traditionnelles (par exemple conseiller du chef de village ou représentant du maire), les populations déplacées (par exemple leader communautaire ou chef de village) et les acteurs humanitaires intervenant dans la zone. Pour l'évaluation ménage, une enquête auprès de ménages ciblera autant les populations déplacées que hôtes concernés par l'alerte tel qu'enregistré par OCHA.

3.4.2. Outil et collecte

Trois outils de collecte, correspondant à trois types d'évaluation, ont été développés par l'équipe d'évaluation de REACH en étroite collaboration avec les clusters et les acteurs de la réponse rapide en République Centrafricaine. Les entretiens seront menés par les acteurs de la réponse rapide, préalablement formés par l'équipe d'évaluation de REACH. En fonction de l'accessibilité des zones concernées par l'alerte, les entretiens pourront être réalisés en présentiel ou à distance. Le questionnaire sera administré via la plateforme Kobo Collect de REACH.

3.5. Traitement et analyse des données

Les données seront collectées sur smartphone et transmises à un serveur Kobo centralisé à la fin de chaque entretien. Dans les zones dépourvues de connexion Internet, les enquêteurs procéderont au téléchargement des données dès leur retour à leur base d'affectation.

L'équipe d'évaluation et de traitement des données, basée à Bangui, effectuera une vérification quotidienne des données collectées. Des journaux de nettoyage (logs) seront générés chaque jour à l'aide de scripts R préparés en amont de la collecte, puis transmis aux équipes terrain concernées. Ces dernières auront la responsabilité de les examiner, de les compléter avec leurs enquêteurs, puis de les renvoyer au bureau de Bangui.

Parallèlement à ce processus, le chargé de gestion de l'information assurera un suivi quotidien de la collecte afin de s'assurer que les données recueillies permettent d'atteindre les objectifs d'enquêtes ménages fixés pour chaque alerte. Une fois les données nettoyées, elles seront intégrées dans un outil d'analyse sous R et Execl, permettant de produire des analyses préliminaires des indicateurs collectés.

Une base de données unique regroupant l'ensemble des évaluations MSA réalisées dans le cadre des alertes sera mise à la disposition de la coordination de la réponse rapide, accompagnée d'analyses désagrégées par alerte.

Afin de permettre une réactivité optimale des acteurs de la réponse rapide, la base de données et les analyses ne seront pas soumises à une validation par le siège d'IMPACT à Genève. Toutefois, un script de nettoyage et d'analyse sera partagé avec l'équipe de recherche du siège afin de faciliter un processus d'auto-validation des données et des résultats par l'équipe d'évaluation de REACH à Bangui.

4. Principales considérations éthiques et risques connexes

Le plan de recherche proposé répond / ne répond pas aux critères suivants :

Le plan de recherché proposé...	Oui/ Non	Détails si non (y compris mitigation)
... a été coordonnée avec les parties prenantes concernées afin d' éviter toute duplication inutile d'efforts de collecte de données ?	Oui	
... respecte les participants, leurs droits et leur dignité (en particulier, en demandant un consentement éclairé, en concevant la durée de l'enquête/ de la discussion tout en tenant compte du temps des participants, en assurant une juste restitution des informations fournies) ?	Oui	
... n'expose pas les personnes chargées de la collecte de données à des risques résultant directement de leur participation à la collecte de données ?	Oui	
... n'expose pas les participants / leurs communautés à des risques résultant directement de leur participation à la collecte de données ?	Oui	
... n'implique pas la collecte d'informations sur des sujets spécifiques pouvant être stressants et/ou re-traumatisants pour les participants à la recherche (à la fois les répondants et les personnes chargées de la collecte des données) ?	Oui	

... n'implique pas la collecte de données auprès de mineurs , c'est-à-dire de toute personne de moins de 18 ans ?	Oui	
... n'implique pas la collecte de données auprès d'autres groupes vulnérables , par exemple les personnes avec un handicap, les victimes/survivants d'incidents de protection, etc. ?	Oui	
... suit les SOP d'IMPACT pour la gestion des informations personnelles identifiables ?	Non	La gestion des données revient entièrement aux partenaires. Les données primaires sont les propriétés privées des partenaires, seuls les résultats des analyses seront centralisés au niveau de la plateforme de gestion des alertes.

5. Rôles and responsabilités

Table 2: Description des rôles et des responsabilités

Description de la tâche	En charge	Redevable	Consultée	Informée
Conception de la recherche	Chargé de Gestion de l'Information RRM	Responsable de recherche REACH, OCHA, partenaires RRM	IMPACT HQ, ICCG	AIMWG
Supervision de la collecte de données	Partenaires RRM	Partenaires RRM	Chargé de Gestion de l'Information RRM	OCHA
Traitement des données (vérification, nettoyage)	Chargé de Gestion de l'Information RRM	Responsable recherche REACH	Partenaires RRM	ICCG/AIMWG
Analyse des données	Chargé de Gestion de l'Information RRM	Responsable recherche REACH	OCHA	IMPACT HQ
Production des résultats	Partenaires RRM	Partenaires RRM	Chargé de Gestion de l'Information RRM	ICCG/AIMWG
Diffusion des analyses sur les besoins	Chargé de Gestion de l'Information RRM	Responsable recherche REACH	OCHA	ICCG/AIMWG
Monitoring & Evaluation	REACH	OCHA	Partenaires RRM	IMPACT HQ/ICCG/AIMWG
Leçons retenues/ enseignement tiré	REACH (RRM IMO & RM)	Partenaires RRM /OCHA	HQ IMPACT	ICCG/AIMWG/HCT

Personne en charge: personne(s) en charge de l'exécution de la tâche

Personne redevable: personne qui valide la réalisation de la tâche et qui devra répondre du résultat final

Personne consultée: personne(s) qui doi(ven)t être consultée(s) lorsque la tâche est réalisée

Personne informée: personne(s) qui doi(ven)t être informée(s) lorsque la tâche est terminée

6. Plan d'analyse des données

Le plan d'analyse de données est disponible sur demande.

7. Plan de gestion des données

Données administratives				
Nom du cycle de recherche	CAR2502 Gestion de l'Information du Mécanisme de Réponse Rapide			
Code projet	26GFL			
Bailleur	ECHO			
Partenaires projet	Ensemble des acteurs opérationnels (ONGs internationales, ONGs nationales)			
Contacts	[Jonathan Nsaka] [joanathan.nsaka@impact-initiatives.org] [Kopasou Kone] [kopasou.kone@impact-initiatives.org]			
Version du plan de gestion des données	Date: 13/08/2025	Version: 02		
Politiques connexes				
Documentation et métadonnées				
Quelles documentation et métadonnées accompagneront les données? <i>Sélectionner tout ce qui s'applique</i>	<input checked="" type="checkbox"/>	Plan d'analyse des données	<input checked="" type="checkbox"/>	Journal de nettoyage des données (data cleaning log), y compris :
			<input checked="" type="checkbox"/>	Journal des suppressions (deletion log)
			<input type="checkbox"/>	Journal des changements de valeur (value change log)
	<input type="checkbox"/>	Livre de codes	<input type="checkbox"/>	Dictionnaire de données
	<input type="checkbox"/>	Métadonnées basées sur les standards HDX	<input type="checkbox"/>	[Autre, spécifier]
Éthique et conformité légale				
Quelles mesures éthiques et légales seront prises ?	<input checked="" type="checkbox"/>	Consentement des participants à participer	<input type="checkbox"/>	Consentement des participants à partager des renseignements personnels avec d'autres organisations
	<input checked="" type="checkbox"/>	Aucune collecte de données personnelles identifiables n'aura lieu	<input checked="" type="checkbox"/>	Le genre, la protection de l'enfant et d'autres questions de protection sont prises en compte
	<input checked="" type="checkbox"/>	Tous les participants seront majeurs		[Autre, spécifier]
Qui sera titulaire des droits d'auteur et des droits de propriété des données recueillies ?	[Spécifier]			
Stockage et sauvegarde				
Où seront stockées et sauvegardées les données pendant la recherche?	<input checked="" type="checkbox"/>	Serveur Kobo d'IMPACT/REACH	<input type="checkbox"/>	Autre serveur Kobo: [spécifier]
	<input type="checkbox"/>	Serveur physique global ou Cloud d'IMPACT	<input type="checkbox"/>	Serveur interne / du pays
	<input checked="" type="checkbox"/>	Sur les appareils du personnel IMPACT/REACH	<input type="checkbox"/>	Emplacement physique [spécifier]
	<input type="checkbox"/>	[Autre, spécifier]		
Quelles mesures quant à l'accès et à la sécurité des données ont été prises?	<input checked="" type="checkbox"/>	Mot de passe sur les appareils/serveurs	<input checked="" type="checkbox"/>	Accès aux données est limité à: personnel REACH : chargé de gestion d'information, responsable

				de recherche
	<input type="checkbox"/>	Formulaire et cryptage des données sur le serveur de collecte de données	<input type="checkbox"/>	Les partenaires ont signé un mémorandum de compréhension s'ils ont accès aux données brutes.
	<input type="checkbox"/>	[Autre, spécifier]		
Droits d'accès à Kobo				
Compte(s)	Personne(s)		Type of Kobo access	
<i>Jnsaka</i>	<i>Jonathan NSAKA</i>		X Voir <input type="checkbox"/> Modifier	<input type="checkbox"/> Soumettre des données X Télécharger des données
<i>kopacar</i>	<i>Kopasou Kone</i>		X Voir <input type="checkbox"/> Modifier	<input type="checkbox"/> Soumettre des données X Télécharger des données
<i>enumcaf3</i>	<i>Recenseur</i>		X Voir <input type="checkbox"/> Modifier	X Soumettre des données <input type="checkbox"/> Télécharger des données
Droits d'accès aux données brutes				
Accès au données brutes	Raison		Personne	
Responsable	Responsable		<i>Jonathan Nsaka</i>	
Accès	<i>En vue de procéder au nettoyage et la production des analyses des données.</i>		<i>Jonathan Nsaka</i>	
Préservation				
Où seront stockées les données en vue d'une préservation à long terme ?	<input type="checkbox"/>	Serveur physique global /Cloud d'IMPACT / REACH	<input type="checkbox"/>	HDX d' OCHA
	X	Serveur pays de REACH	<input type="checkbox"/>	[Autre, spécifier]
Partage des données				
Les données seront-elles partagées publiquement ?	X	Oui	<input type="checkbox"/>	Non, seulement avec l'agence/l'organisme mandataire
Est-ce que toutes les données seront partagées ?	<input type="checkbox"/>	Oui	X	Non, seulement les données rendues anonymes / nettoyées / consolidées seront partagées
	<input type="checkbox"/>	Non, [Autre, spécifier]		
Où seront partagées les données?	X	Centre de Ressources REACH	<input type="checkbox"/>	HDX d' OCHA
	<input type="checkbox"/>	HumanitarianResponse	<input type="checkbox"/>	[Autre, spécifier]
Evaluation des risques pour la protection des données				
Avez-vous complété le tableau d'évaluation des risques ci-dessous?	<input type="checkbox"/>	Oui	X	Non, aucune information qui pourrait permettre l'identification des individus ne sera collectée.

[Please complete the first 4 columns in the Indicators Risk Assessment table below]

Indicateur à risque	Type de risque d'identification	Implications en cas de divulgation	Bénéfices	Classe	Mitigation requise
[Préciser l'indicateur , par ex. numéro de téléphone IC]	[Préciser le risqué d'identification , par ex. Contact direct/identification de l'IC]	[Préciser les implications, par ex. Perte de confidentialité/potentielle cible de groupes armés]	[Préciser les bénéfices, par ex. Suivre le nettoyage des données]	[A être complété par le siège]	[A être complété par le siège]
[Ajouter le nombre de ligne correspondantes aux indicateurs]					
Responsabilités					
Collecte des données	Partenaires RRM				
Nettoyage des données	Chargé de gestion d'information REACH				
Analyse des données	Chargé de gestion d'information REACH				
Partage et téléchargement des données	Partenaires RRM/Chargé de gestion d'information REACH				

8. Plan de monitoring et d'évaluation

Objectif IMPACT	Indicateur externe de M&E	Indicateur interne de M&E	Point focal	Outil	L'indicateur sera-t-il suivi ?
Les acteurs humanitaires ont accès aux produits IMPACT	Nombre d'organisations humanitaires ayant accès aux services/ produits IMPACT Nombre de personnes ayant accès aux services/ produits IMPACT	# de téléchargements de X produits du Centre de Ressources	Demande de du pays au siège	Journal_utilisateur (User_log)	<input checked="" type="checkbox"/> Oui
		# de téléchargements de X produits de Relief Web	Demande de du pays au siège		<input checked="" type="checkbox"/> Oui
		# de téléchargements de X produits à partir de plates-formes au niveau du pays	Equipe du pays		<input type="checkbox"/> Oui
		# de clics sur x produits du bulletin global d'information REACH (<i>global newsletter</i>)	Demande de du pays au siège		<input type="checkbox"/> Oui
		# de clics sur x produits du bulletin d'information du pays (<i>country newsletter</i>), sendingBlue, bit.ly	Equipe du pays		<input type="checkbox"/> Oui
		# de visites sur x webmaps/ x dashboards	Demande de du pays au siège		<input type="checkbox"/> Oui
Les activités d'IMPACT contribuent à améliorer la mise en œuvre des programmes et la coordination de l'intervention humanitaire	Nombre d'organisations humanitaires utilisant les services/ produits IMPACT	# de références dans les documents HPC documents (HNO, SRP, Flash appeals, stratégie de cluster/ de secteur)	Equipe du pays	Journal_référence (Reference_log)	HNO, HRP
		# de références dans les documents d'un seul organisme			
Les acteurs humanitaires utilisent les produits IMPACT	Les acteurs humanitaires utilisent les données/produits IMPACT comme base de prise de décision, planification et fourniture de l'aide. Nombre de documents humanitaires (HNO, HRP, plan	Perception de la pertinence des programmes pays d'IMPACT	Equipe du pays	Modèle Usage_Retour et Usage_Sondage (Usage_Feedback and Usage_Survey Template)	Demander aux clusters de l'utilité du MSA
		Perception de l'utilité et de l'influence des résultats d'IMPACT			
		Recommandations pour renforcer les programmes d'IMPACT			
		Perception des compétences du personnel d'IMPACT			
		Perception de la qualité des produits/programmes			
		Recommandations pour renforcer les programmes d'IMPACT			

	stratégique d'un cluster/organisme, etc.) directement informés par les produits IMPACT				
Les acteurs humanitaires sont engagés dans les programmes IMPACT	Nombre et/ou pourcentage d'organisations humanitaires contribuant directement aux programmes d'IMPACT (en fournissant des ressources, en participant à des présentations, etc.)	# d'organisations fournissant des ressources (par ex, personnel, véhicules, espace de réunion, budget, etc.) pour la mise en œuvre des activités	Equipe du pays	Journal _Engagement (Engagement_log)	<input type="checkbox"/> Oui
		# d'organisations/ de clusters qui participant à la conception de la recherché et à l'analyse conjointe			<input checked="" type="checkbox"/> Oui
		# d'organisations/ de clusters qui assistant à des séances d'information sur les résultats			<input type="checkbox"/> Oui